



# Program rewitalizacji Gminy Załuski

## Diagnoza stanu

**PROJEKT**

Opracowany przez Zespół

**WGS 84**  
P O L S K A

WGS84 Polska Sp. z o.o.

ul. Warszawska 14 lok. 5

05-822 Milanówek

[www.wgs84.pl](http://www.wgs84.pl)



Unia Europejska  
Fundusz Spójności



## Spis treści

<b>1. Wprowadzenie .....</b>	<b>3</b>
<b>2. Metodyka prac .....</b>	<b>5</b>
2.1. Obszar w stanie kryzysowym, obszar zdegradowany i obszar rewitalizacji.....	5
2.2. Analiza wskaźnikowa .....	6
2.3. Wykorzystane źródła danych.....	9
2.4. Porównywalne jednostki przestrzenne.....	10
2.5. Bezrobocie .....	14
2.6. Ubóstwo .....	16
2.7. Przestępczość.....	19
2.8. Edukacja .....	20
2.9. Aktywność społeczna .....	20
2.10. Identyfikacja obszarów w stanie kryzysowym .....	22
<b>3. Zasięgi przestrzenne obszarów rewitalizacji .....</b>	<b>26</b>
3.1. Sytuacja gospodarcza .....	27
3.2. Sytuacja środowiskowa .....	29
3.3. Sytuacja przestrzenno-funkcjonalna i techniczna .....	31
3.4. Delimitacja obszarów zdegradowanych .....	36
3.5. Obszary rewitalizacji.....	39
<b>4. Mechanizmy włączenia mieszkańców, przedsiębiorców i innych podmiotów w proces rewitalizacji .....</b>	<b>43</b>
<b>5. Wykorzystane źródła danych .....</b>	<b>45</b>
<b>6. Załączniki.....</b>	<b>47</b>
<b>7. Spis załączników, tabel, wykresów i map.....</b>	<b>52</b>

## 1. Wprowadzenie

Rewitalizacja stanowi proces wyprowadzania ze stanu kryzysowego obszarów zdegradowanych, prowadzony w sposób kompleksowy, poprzez zintegrowane działania na rzecz lokalnej społeczności, przestrzeni i gospodarki, skoncentrowane terytorialnie, prowadzone przez interesariuszy rewitalizacji na podstawie gminnego programu rewitalizacji.<sup>1</sup>

Celem prowadzenia procesu rewitalizacji zdegradowanych i zmarginalizowanych obszarów wskazanych jako problemowe jest pobudzenie aktywności środowisk lokalnych, a także stymulowanie współpracy na rzecz rozwoju społeczno-gospodarczego oraz przeciwdziałanie zjawisku wykluczenia społecznego w zagrożonych patologiami społecznymi obszarach. W swych założeniach działania naprawcze będą prowadziły do polepszenia jakości życia mieszkańców, w tym również zwiększenia ich szans na zatrudnienie. Ponadto umożliwią one trwałą odnowę obszaru, poprawę ładu przestrzennego, stanu środowiska i zabudowy poprzez zastosowanie wysokiej jakości rozwiązań architektonicznych i urbanistycznych. Przyczynią się również do podnoszenia atrakcyjności stref rozwojowych w miastach i pozwolą na odnowienie lub wzmocnienie atutów rozwojowych obszarów wiejskich. Rezultatem prowadzonych działań powinna także być zmiana wizerunku obszaru poddanego rewitalizacji, a co za tym idzie zwiększenie zainteresowania inwestorów tym obszarem.<sup>2</sup>

Przygotowanie, koordynowanie i tworzenie warunków do prowadzenia rewitalizacji, a także jej prowadzenie w zakresie właściwości gminy, stanowią jej zadania własne.<sup>3</sup>

**„Program rewitalizacji Gminy Załuski. Diagnoza stanu”** obejmuje swym zakresem obszar administracyjny położony w granicach administracyjnych Gminy Załuski.

Celem opracowania **„Programu rewitalizacji Gminy Załuski. Diagnoza stanu”** jest opracowanie diagnozy stanu, w wyniku której wyłonione zostaną obszary gminy, znajdujące się w stanie kryzysowym z powodu koncentracji negatywnych zjawisk społecznych, a także występowania negatywnych zjawisk gospodarczych, środowiskowych, przestrzenno-funkcjonalnych i technicznych. Opracowanie diagnozy stanu Gminy Załuski wraz ze wskazaniem obszaru zdegradowanego i obszaru rewitalizacji jest działaniem inicjującym proces rewitalizacji.

<sup>1</sup> Ustawa z dnia 9 października 2015 r. o rewitalizacji, Dz.U. 2015, poz. 1777.

<sup>2</sup> Instrukcja dotycząca przygotowania projektów rewitalizacyjnych w ramach Regionalnego Programu operacyjnego dla Województwa Mazowieckiego na lata 2014-2020 oraz preferencji dla projektów mających na celu przywrócenie ładu przestrzennego, dostępna:

[https://funduszedlamazowska.eu/g2/oryginal/2015\\_12/b985dd226839bc6ef704699740c34dbf.pdf](https://funduszedlamazowska.eu/g2/oryginal/2015_12/b985dd226839bc6ef704699740c34dbf.pdf).

<sup>3</sup> Ustawa z dnia 9 października 2015 r. o rewitalizacji, op. cit.

## Podstawa prawna

Dokument został opracowany zgodnie z wymogami ustawy z dnia 8 marca 1990 r. o samorządzie gminnym (Dz.U. z 2016 r., poz. 446), ustawy z dnia 9 października 2015 r. o rewitalizacji (Dz.U. 2015 r., poz. 1777, z późn. zm.), Wytycznymi Ministra Rozwoju w zakresie rewitalizacji w programach operacyjnych na lata 2014-2020<sup>4</sup> oraz Instrukcją dotyczącą przygotowania projektów rewitalizacyjnych w ramach Regionalnego Programu operacyjnego dla Województwa Mazowieckiego na lata 2014-2020 oraz preferencji dla projektów mających na celu przywrócenie ładu przestrzennego.<sup>5</sup>

<sup>4</sup> Wytyczne Ministra Rozwoju w zakresie rewitalizacji w programach operacyjnych na lata 2014-2020, dostępne: [https://www.mr.gov.pl/media/23916/Wytyczne\\_dot\\_rewitalizacji\\_po\\_aktualizacji-zatwierdzone02082016clear.pdf](https://www.mr.gov.pl/media/23916/Wytyczne_dot_rewitalizacji_po_aktualizacji-zatwierdzone02082016clear.pdf)

<sup>5</sup> Instrukcja dotycząca przygotowania projektów rewitalizacyjnych w ramach Regionalnego Programu operacyjnego dla Województwa Mazowieckiego na lata 2014-2020 oraz preferencji dla projektów mających na celu przywrócenie ładu przestrzennego, op. cit.

## 2. Metodyka prac

### 2.1. Obszar w stanie kryzysowym, obszar zdegradowany i obszar rewitalizacji

Niniejsza Diagnoza została opracowana zgodnie z kierunkami i wytycznymi zawartymi w następujących dokumentach:

- ✓ ustawa z dnia 9 października 2015 r. o rewitalizacji (Dz.U.2015 r., poz. 1777, z późn. zm.), zwana także w dalszej części dokumentu „ustawą”,
- ✓ Wytyczne Ministra Rozwoju w zakresie rewitalizacji w programach operacyjnych na lata 2014-2020<sup>6</sup>, zwane także w dalszej części dokumentu „Wytycznymi”,
- ✓ Instrukcja dotycząca przygotowania projektów rewitalizacyjnych w ramach Regionalnego Programu operacyjnego dla Województwa Mazowieckiego na lata 2014-2020 oraz preferencji dla projektów mających na celu przywrócenie ładu przestrzennego,<sup>7</sup> zwane w dalszej części niniejszego dokumentu „Instrukcją”.

#### Obszar gminy znajdujący się w stanie kryzysowym

Zgodnie z zapisami art. 9 ustawy jako **obszar gminy znajdujący się w stanie kryzysowym** można uznać taki, w którym nastąpiła koncentracja negatywnych zjawisk społecznych, w szczególności bezrobocia, ubóstwa, przestępczości, niskiego poziomu edukacji lub kapitału społecznego, a także niewystarczającego poziomu uczestnictwa w życiu publicznym i kulturalnym.

#### Obszar zdegradowany

Obszar gminy znajdujący się w stanie kryzysowym można wyznaczyć jako **obszar zdegradowany** w przypadku wystąpienia na nim co najmniej jednego z następujących negatywnych zjawisk:

1. gospodarczych – w szczególności niskiego stopnia przedsiębiorczości, słabej kondycji lokalnych przedsiębiorstw lub
2. środowiskowych – w szczególności przekroczenia standardów jakości środowiska, obecności odpadów stwarzających zagrożenie dla życia, zdrowia ludzi lub stanu środowiska, lub
3. przestrzenno-funkcjonalnych – w szczególności niewystarczającego wyposażenia w infrastrukturę techniczną i społeczną lub jej złego stanu technicznego, braku dostępu do podstawowych usług lub ich niskiej jakości, niedostosowania rozwiązań urbanistycznych do zmieniających się funkcji obszaru, niskiego poziomu obsługi

<sup>6</sup> Wytyczne Ministra Rozwoju w zakresie rewitalizacji w programach operacyjnych na lata 2014-2020, op. cit.

<sup>7</sup> Instrukcja dotycząca przygotowania projektów rewitalizacyjnych w ramach Regionalnego Programu operacyjnego dla Województwa Mazowieckiego na lata 2014-2020 oraz preferencji dla projektów mających na celu przywrócenie ładu przestrzennego, op. cit.

- komunikacyjnej, niedoboru lub niskiej jakości terenów publicznych, lub
4. technicznych – w szczególności degradacji stanu technicznego obiektów budowlanych, w tym o przeznaczeniu mieszkaniowym, oraz niefunkcjonowaniu rozwiązań technicznych umożliwiających efektywne korzystanie z obiektów budowlanych, w szczególności w zakresie energooszczędności i ochrony środowiska.

Obszar zdegradowany może być podzielony na podobszary, w tym podobszary nieposiadające ze sobą wspólnych granic, pod warunkiem stwierdzenia na każdym z podobszarów występowania koncentracji negatywnych zjawisk społecznych oraz przynajmniej jednego negatywnego zjawiska z obszaru gospodarczego, środowiskowego, przestrzenno-funkcjonalnego lub technicznego.

### Obszar rewitalizacji

Obszar obejmujący całość lub część obszaru zdegradowanego, cechujący się szczególną koncentracją negatywnych zjawisk, na którym z uwagi na istotne znaczenie dla rozwoju lokalnego gmina zamierza prowadzić rewitalizację, wyznacza się jako **obszar rewitalizacji** (art. 10 ustawy). Obszar rewitalizacji nie może być większy niż 20% powierzchni gminy oraz zamieszkały przez więcej niż 30% liczby mieszkańców gminy. Obszar rewitalizacji może być podzielony na podobszary, w tym podobszary nieposiadające ze sobą wspólnych granic.

### Etapy prac

Diagnoza stanu została przeprowadzona w trzech etapach. Pierwszym z nich była analiza wskaźnikowa zjawisk społecznych na terenie Gminy Załuski, prowadząca do wskazania obszarów gminy znajdujących się w stanie kryzysowym. Celem prac w drugim etapie było wyznaczenie obszarów zdegradowanych. Przeprowadzono analizę wskaźnikową zjawisk gospodarczych, środowiskowych, przestrzenno-funkcjonalnych i technicznych, pozwalających na diagnozę stanu i delimitację obszarów zdegradowanych z wykorzystaniem metod statystycznych i prezentacji kartograficznej. W ostatnim etapie skoncentrowano się na wskazaniu obszaru rewitalizacji. Obszar zidentyfikowany w wyniku przeprowadzonej analizy stanowi najbardziej problemową część gminy, w granicach której podejmowane będą przedsięwzięcia rewitalizacyjne.

## 2.2. Analiza wskaźnikowa

Zgodnie z *Instrukcją* wybór wskaźników powinien uwzględniać możliwość pozyskania informacji, a jednocześnie możliwość porównania otrzymanych wartości z danymi dla powiatu, województwa, czy kraju. Ponadto podstawą decyzji o wyborze konkretnych danych powinna być ocena potrzebnej szczegółowości diagnozy i potwierdzenia intensywności negatywnych

zjawisk w różnych materiałach.

Zgodnie z zapisami *ustawy*, analizy w ramach diagnozy stanu Gminy Załuski i wytypowania obszarów w stanie kryzysowym zostały wykonane z wykorzystaniem obiektywnych i weryfikowalnych mierników i metod badawczych dostosowanych do lokalnych uwarunkowań. Pierwszym etapem w przeprowadzonej analizie było wytypowanie zmiennych, które zostały wykorzystane do diagnozy stanu Gminy Załuski. Przy formułowaniu diagnozy, wykorzystano rekomendowane wskaźniki podstawowe do wyznaczania obszarów kryzysowych w poszczególnych sferach, tj.: społecznej, gospodarczej, środowiskowej, przestrzenno-funkcjonalnej i technicznej (tabela nr 1).

Tabela nr 1 Zestawienie wykorzystanych wskaźników

Sytuacja	Obszar	Wskaźniki
Społeczna	Bezrobocie	udział osób bezrobotnych w ogólnej liczbie mieszkańców, odsetek długotrwale bezrobotnych w ogólnej liczbie bezrobotnych, odsetek bezrobotnych według poziomu wykształcenia w populacji mieszkańców, odsetek bezrobotnych według wieku w populacji mieszkańców
	Ubóstwo	udział osób korzystających z pomocy społecznej, udział osób korzystających z zasiłków stałych, udział osób zameldowanych w lokalach komunalnych
	Przestępczość	liczba popełnionych przestępstw, liczba osób podlegających procedurze „Niebieskiej Karty” w przeliczeniu na liczbę mieszkańców
	Edukacja	wyniki egzaminu gimnazjalnego w odniesieniu do szkół
	Aktywność społeczna	liczba zarejestrowanych organizacji pozarządowych w przeliczeniu na liczbę mieszkańców, liczba uczestników wyborów parlamentarnych w 2015 r. w stosunku do liczby osób uprawnionych do głosowania, liczba osób zapisanych do biblioteki w stosunku do liczby mieszkańców
Gospodarcza	Przedsiębiorczość	liczba podmiotów prowadzących działalność gospodarczą w przeliczeniu na liczbę mieszkańców, udział ludności w wieku poprodukcyjnym w ogólnej liczbie mieszkańców, udział osób z wykształceniem gimnazjalnym lub poniżej w ogólnej liczbie bezrobotnych
Środowiskowa	Odpady	ilość wyrobów zawierających azbest w przeliczeniu na powierzchnię jednostki urbanistycznej
	Tereny zielone	udział powierzchni zielonych w powierzchni jednostek urbanistycznych
Przestrzenno-funkcjonalna	Gminna infrastruktura techniczna	liczba przyłączy wodociągowych i przydomowych oczyszczalni ścieków w odniesieniu do liczby budynków mieszkalnych
	Gminna infrastruktura społeczna	liczba placówek oświatowych w przeliczeniu na liczbę mieszkańców

Sytuacja	Obszar	Wskaźniki
	Stan techniczny budynków	udział powierzchni użytkowej budynków komunalnych wyremontowanych w stosunku do łącznej powierzchni użytkowej budynków komunalnych, udział mieszkań wybudowanych przed 1988 rokiem w ogólnej liczbie budynków
	Gminne obszary przestrzeni publicznej	powierzchnia parków gminnych [km <sup>2</sup> ], liczba placów zabaw
	Obiekty w rejestrze zabytków	Liczba obiektów wpisanych do rejestru zabytków

Wyniki analizy wskaźnikowej zostały zaprezentowane z wykorzystaniem oprogramowania geoinformatycznego w odniesieniu do poszczególnych jednostek urbanistycznych oraz wyników analiz ilościowych w formie zestawień tabelarycznych oraz wykresów. Zastosowano następujące metody prezentacji kartograficznej:

1. kartogram do ilościowego przedstawienia na mapie średniej intensywności określonego zjawiska w granicach przyjętych pól odniesienia, przedziały klasowe wybrano metodą odchylenia standardowego lub metodą naturalnych granic,
2. kartodiagram do ilościowego przedstawienia na mapie bezwzględnej wartości określonego zjawiska w granicach przyjętych pól odniesienia,
3. punktowa do jakościowego przedstawienia na mapie zjawisk niekwantyfikowanych.

Kolejnym etapem prac nad zmiennymi w celu wykonania diagnozy stanu była normalizacja danych, która pozwoliła na przekształcenie wartości zmiennych wyrażonych w różnych jednostkach do postaci porównywalnej. Normalizacji cech dokonano przez ich standaryzację zgodnie z następującymi wzorami:  $z = \frac{(x-\bar{x})}{\sigma}$  dla stymulant oraz  $z = -\frac{(x-\bar{x})}{\sigma}$  dla destymulant, gdzie poszczególne symbole oznaczają:

- z - zestandaryzowana wartość zmiennej,
- x - wartość cechy,
- $\bar{x}$  - średnią arytmetyczną,
- $\sigma$  - odchylenie standardowe.

W badanym obszarze jako stymulanty<sup>8</sup> uznano następujące zmienne:

- a) w sferze społecznej - liczbę organizacji pozarządowych oraz liczbę osób zapisanych do biblioteki,
- b) w sferze gospodarczej - liczbę firm prowadzących działalność gospodarczą,
- c) w sferze przestrzenno-funkcjonalnej i technicznej - liczbę przyłączy wodociągowych i kanalizacyjnych w poszczególnych jednostkach urbanistycznych, liczbę obiektów wpisanych do rejestru zabytków.

Pozostałe badane zmienne to destymulanty.

<sup>8</sup> Stymulanty to zmienne, których rosnące wartości są oceniane pozytywnie z punktu widzenia danego zjawiska, natomiast destymulanty - zmienne, których malejące wartości są oceniane pozytywnie z punktu widzenia danego zjawiska.



Do wyznaczenia obszaru w sytuacji kryzysowej i obszaru zdegradowanego wykorzystaną metodę wskaźnika syntetycznego Perkala. Wskaźnik Perkala umożliwia uporządkowanie obiektów wielowymiarowych według syntetycznego kryterium, które jest funkcją zmiennych wejściowych<sup>9</sup>. Wykorzystanie tej metody pozwoliło na uszeregowanie poszczególnych jednostek urbanistycznych ze względu na określony zestaw cech w wybranych sferach. Wyższa wartość wskaźnika syntetycznego oznacza korzystniejszą sytuację jednostki urbanistycznej pod względem poziomu potencjału.<sup>10</sup> Wskaźnik syntetyczny dla każdej jednostki urbanistycznej został wyliczony zgodnie ze wzorem:

$$Wp = \frac{1}{k} * \sum_{j=1}^k z_j$$

gdzie poszczególne symbole oznaczają:

Wp - wskaźnik syntetyczny dla poszczególnych jednostek urbanistycznych,

k - liczba uwzględnionych cech,

j - 1,2, ..., k,

z- zestandaryzowane wartości zmiennej.

Wskaźnik Perkala może przyjmować wartości w przedziale od -3 do 3.<sup>11</sup> W celu klasyfikacji jednostek urbanistycznych wykorzystano jeden parametr miernika taksonomicznego, tj. średnią arytmetyczną wskaźnika syntetycznego Wp. Wyodrębniono 2 klasy<sup>12</sup>:

1. wskaźnik Wp przyjął wartość większą niż wartość średniej arytmetycznej,
2. wskaźnik Wp przyjął wartość mniejszą niż średnia arytmetyczna.

Spośród wytypowanych obszarów zdegradowanych dokonano wyboru obszaru rewitalizacji. Proces ten został wsparty procesem partycypacji społecznej, tj. ankietyzacji wśród wszystkich zainteresowanych interesariuszy, a także wnioskami ze spotkań z mieszkańcami i wywiadami z przedstawicielami lokalnych organizacji. Celem prowadzonego badania było zgromadzenie informacji i pozyskanie opinii zainteresowanych stron odnośnie do obszarów gminy szczególnie wymagających podjęcia działań rewitalizacyjnych.

### 2.3. Wykorzystane źródła danych

Do opracowania diagnozy stanu Gminy Załuski, mającej na celu identyfikację potencjalnych obszarów gminy znajdujących się w stanie kryzysowym, wykorzystane zostały dane pozyskane z następujących źródeł:

- Urząd Gminy Załuski,
- Gminny Ośrodek Pomocy Społecznej,

<sup>9</sup> Parysek, J. J., Wojtasiewicz L., 1979. Metody analizy regionalnej i metody planowania regionalnego, Studia KPZK PAN, t. 69, Państwowe Wydawn. Nauk.

<sup>10</sup> Wpływ potencjału demograficznego i gospodarczego miast wojewódzkich na kondycję województw, 2013, Mazowiecki Ośrodek Badań Regionalnych, Warszawa.

<sup>11</sup> Szymła Z., 2000. Determinanty rozwoju regionalnego. Zakład Narodowy imienia Ossolińskich, Wrocław.

<sup>12</sup> Pluta W., 1986. Wielowymiarowa analiza porównawcza w modelowaniu ekonometrycznym, PWN, Warszawa.

- Gminna Biblioteka Publiczna,
- Powiatowy Urząd Pracy w Płońsku,
- Komenda Powiatowa Policji w Płońsku,
- Krajowy Rejestr Sądowy,
- Narodowy Instytut Dziedzictwa,
- Dane Mazowieckiego Wojewódzkiego Konserwatora Zabytków,
- Państwowa Komisja Wyborcza,
- Bank Danych Lokalnych Głównego Urzędu Statystycznego.

## 2.4. Porównywalne jednostki przestrzenne

Uzyskanie porównywalności wyników diagnozy wymaga przetwarzania danych w ramach możliwie podobnych do siebie jednostek przestrzennych. Do analizy wskaźnikowej w celu opracowania diagnozy stanu przyjęto jednostki funkcjonalno-przestrzenne wyznaczone w „Statucie Gminy Załuski”, przyjętego uchwałą nr 118/XXV/2016 Rady Gminy Załuski z dnia 9 czerwca 2016 r. oraz w Statutach Sołectw przyjętych uchwałą nr 30/VI/90 Rady Gminy Załuski z dnia 15 grudnia 1990 roku. Wyznaczone **jednostki urbanistyczne** to obszary, które stanowią pewne całości pod względem funkcjonalnym oraz charakteryzują się pewną spójnością społeczną i przestrzenną.

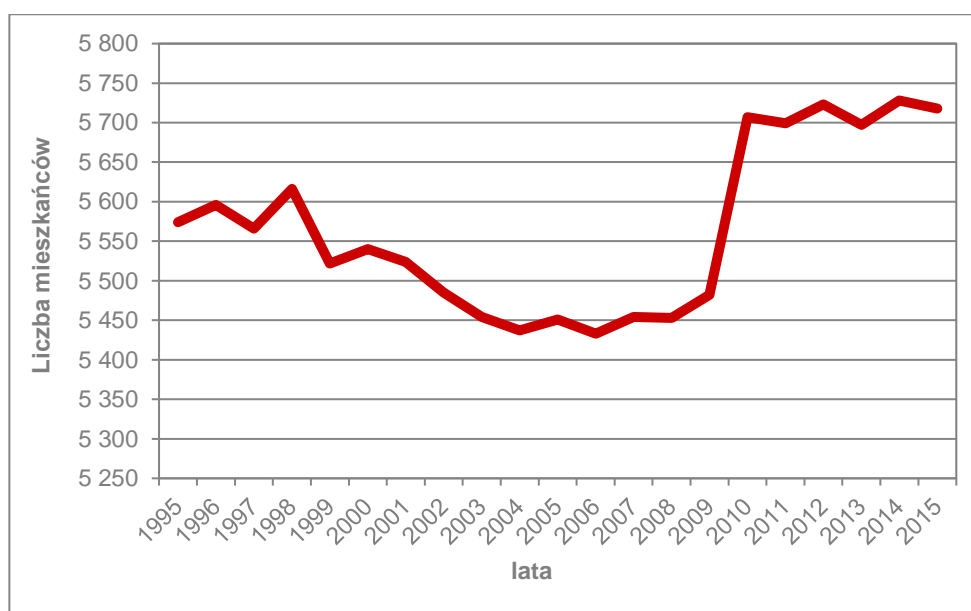
*W Statucie wyznaczono następujące jednostki funkcjonalno-przestrzenne:*

1. **Falbogi Wielkie,**
2. **Gostolin,**
3. **Kamienica,**
4. **Kamienica Wygoda,**
5. **Karolinowo,**
6. **Koryciska,**
7. **Kroczewo,**
8. **Michałówek,**
9. **Naborowo,**
10. **Naborowo-Parcele,**
11. **Naborówiec,**
12. **Niepiekła,**
13. **Nowe Olszyny,**
14. **Nowe Wrońska,**
15. **Przyborowice Dolne,**
16. **Przyborowice Górne,**
17. **Sadówiec,**
18. **Słotwin,**
19. **Smulska,**
20. **Sobole,**
21. **Stare Olszyny,**
22. **Stare Wrońska,**

- 23. Stróżewo,
- 24. Szczytniki,
- 25. Szczytno,
- 26. Wilamy,
- 27. Wojny,
- 28. Załuski,
- 29. Zdunowo,
- 30. Złotopolice.

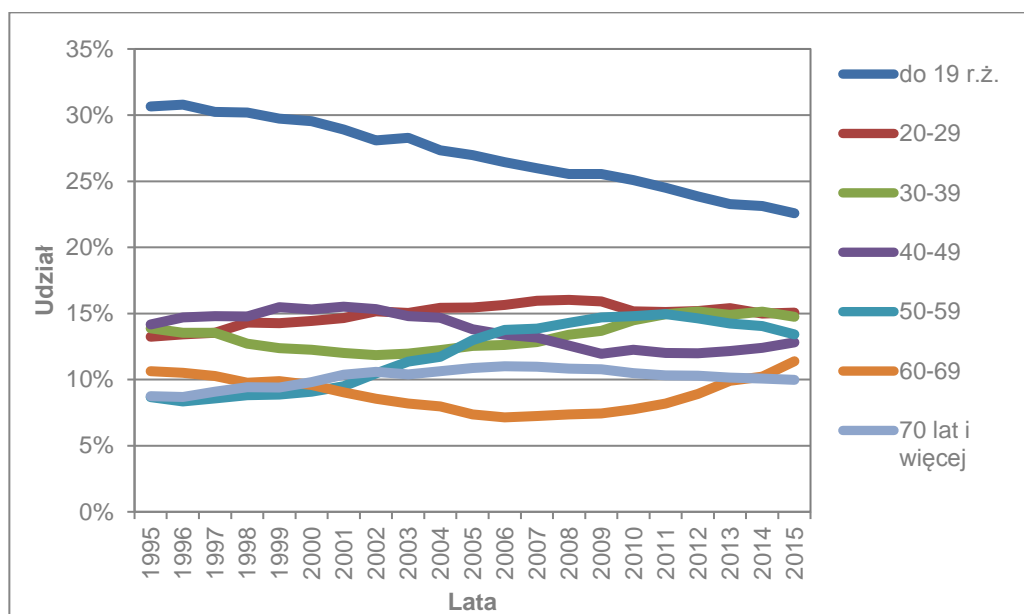
W Gminie Załuski według stanu na 30.06.2016 r. zameldowanych jest 5.657 osób. W latach 1995-2006 liczba osób zameldowanych w gminie zmniejszała się, następnie nastąpił wzrost liczby ludności do poziomu, który utrzymuje się do chwili obecnej. (wykres nr 1).

Wykres nr 1 Liczba ludności Gminy Załuski w latach 1995-2015



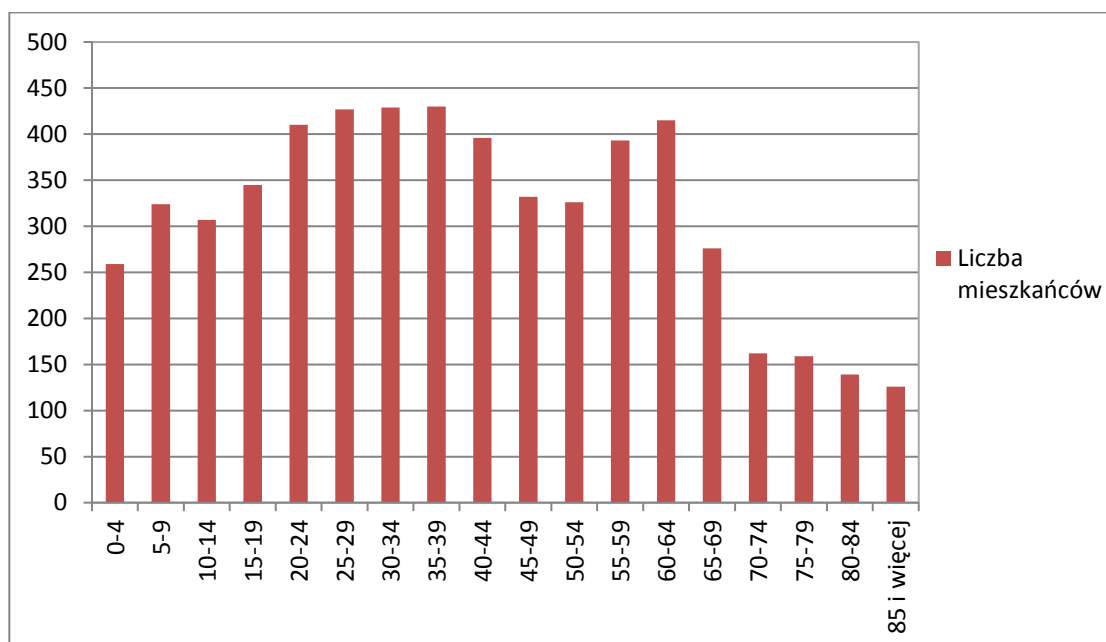
Udział poszczególnych grup wiekowych w populacji mieszkańców gminy przedstawiono na wykresie nr 2.

Wykres nr 2 Struktura wiekowa mieszkańców gminy



Strukturę wiekową mieszkańców Gminy Załuski według stanu na 30.06.2016 r. przedstawiono na wykresie nr 3. 21,8% mieszkańców to ludzie do 20. roku życia, 30% ma pomiędzy 20 a 40 lat, kolejne 25,6% nie ukończyło 60 lat, a 22,6% osób ma więcej niż 60 lat.

Wykres nr 3 Struktura wiekowa mieszkańców Gminy Załuski (wg stanu na 30.06.2016 r.)



Populację i powierzchnię poszczególnych jednostek urbanistycznych poddanych analizie zestawiono w tabeli nr 2.

Tabela nr 2 Jednostki urbanistyczne Gminy Załuski

Lp.	Nazwa	Powierzchnia [ha]	Liczba mieszkańców [os.]	Symbol
1	Falbogi Wielkie	288,65	47	I
2	Gostolin	228,41	118	II
3	Kamienica	704,51	382	III
4	Kamienica Wygoda	185,75	133	IV
5	Karolinowo	346,14	167	V
6	Koryciska	224,57	118	VI
7	Kroczewo	584,40	638	VII
8	Michałówek	278,09	134	VIII
9	Naborowo	242,75	168	IX
10	Naborowo-Parcele	150,41	80	X
11	Naborówiec	399,50	210	XI
12	Niepiekła	355,39	141	XII
13	Nowe Olszyny	381,19	115	XIII
14	Nowe Wrońska	268,51	242	XIV
15	Przyborowice Dolne	380,67	107	XV
16	Przyborowice Górne	304,57	82	XVI
17	Sadówiec	191,91	69	XVII
18	Słotwin	591,00	157	XVIII
19	Smulska	327,28	143	XIX
20	Sobole	131,55	118	XX
21	Stare Olszyny	356,28	150	XXI
22	Stare Wrońska	440,49	143	XXII
23	Stróżewo	379,59	312	XXIII
24	Szczytniki	238,34	127	XXIV
25	Szczytno	484,70	300	XXV
26	Wilamy	242,24	147	XXVI
27	Wojny	259,39	62	XXVII
28	Załuski	469,74	415	XXVIII
29	Zdunowo	434,75	364	XXIX
30	Złotopolice	966,32	268	XXX

Zasięg wytypowanych jednostek urbanistycznych wraz z gęstością zaludnienia poszczególnych obszarów przedstawiono na mapie nr 1.

Mapa nr 1 Gęstość zaludnienia w jednostkach urbanistycznych Gminy Załuski

## 2.5. Bezrobocie

Brak zatrudnienia albo wykonywania pracy zarobkowej, zwłaszcza w perspektywie długoterminowej może być przyczyną problemów na płaszczyźnie ekonomicznej, ale także prowadzić do szeregu negatywnych zjawisk prowadzących do degradacji społecznej. Do tego rodzaju zjawisk można zaliczyć utrwalanie niekorzystnych wzorców postaw społecznych, tj. bierność, beczynność czy bezradność i dziedziczenie ich przez kolejne pokolenia. Brak pracy może także prowadzić do wzrostu przestępczości na danym terenie, albo rodzić inne negatywne czy patologiczne zachowania, tj. niewywiązywanie się z obowiązków rodzicielskich, zaniedbanie kwestii edukacji dzieci i młodzieży.<sup>13</sup>

W statystyce urzędów pracy **osobą bezrobotną** jest osoba niezatrudniona i niewykonywająca innej pracy zarobkowej, zdolna i gotowa do podjęcia zatrudnienia, zarejestrowana we właściwym dla miejsca zameldowania stałego lub czasowego powiatowym urzędzie pracy oraz poszukująca zatrudnienia lub innej pracy zarobkowej, natomiast **stopa bezrobocia** jest to procentowy udział bezrobotnych (ogółem lub danej grupy) w liczbie ludności aktywnej zawodowo (ogółem lub danej grupy).<sup>14</sup>

### Udział osób bezrobotnych w populacji mieszkańców Gminy Załuski

Na koniec czerwca 2016 r. liczba osób bezrobotnych zarejestrowanych w Powiatowym Urzędzie Pracy w Płońsku wynosiła 247 osób, z czego prawie 51% stanowiły kobiety.<sup>15</sup> Według danych Głównego Urzędu Statystycznego udział zarejestrowanych bezrobotnych w liczbie ludności w wieku produkcyjnym w 2015 r. dla Gminy Załuski wynosił 7,1%, dla powiatu płońskiego – 9,2%, podczas gdy dla województwa mazowieckiego wskaźnik ten wynosił 6,6%.

Wskaźnikiem opisującym zjawisko bezrobocia na terenie Gminy Załuski jest udział osób bezrobotnych w ogólnej liczbie mieszkańców. Diagnoza stanu w odniesieniu do udziału bezrobotnych w każdej jednostce urbanistycznej została przedstawiona na mapie nr 2.

<sup>13</sup> Demograficzne i społeczne uwarunkowania rewitalizacji miast w Polsce, praca pod red. Andrzeja Zborowskiego, Instytut Rozwoju Miast, tom 5, Kraków, 2009.

<sup>14</sup> Zasady metodyczne statystyki rynku pracy i wynagrodzeń, Główny Urząd Statystyczny, Warszawa, 2008 [dostępne: <http://stat.gov.pl/obszary-tematyczne/rynek-pracy/zasady-metodyczne-rocznik-pracy/zasady-metodyczne-statystyki-rynku-pracy-i-wynagrodzen,1,1.html>]

<sup>15</sup> Dane Powiatowego Urzędu Pracy w Płońsku.

## Mapa nr 2 Udział osób bezrobotnych w liczbie mieszkańców jednostek urbanistycznych

Największy udział osób bezrobotnych w ogólnej liczbie mieszkańców poszczególnych jednostek urbanistycznych został odnotowany dla sołectwa Zdunowo (10,71%). Ponad 6% udziałem osób bezrobotnych charakteryzują się jednostki: Wilamy i Koryciska, zaś najniższą wartość wskaźnika zanotowano dla Sadówca. Średnia wartość wskaźnika dla całej gminy wynosi 3,76%.

### Odsetek długotrwale bezrobotnych w ogólnej liczbie bezrobotnych w Gminie Załuski

Istotne znaczenie w diagnozie społecznej sytuacji gminy posiada poziom natężenia i przestrzennej koncentracji wskaźnika, ukazującego odsetek osób długotrwale pozostających bez pracy. **Długotrwale bezrobotny** to bezrobotny, pozostający w rejestrze powiatowego urzędu pracy łącznie przez okres ponad 12 miesięcy w okresie ostatnich 2 lat, z wyłączeniem okresów odbywania stażu i przygotowania zawodowego dorosłych.<sup>16</sup>

Aktywizacja osób długotrwale bezrobotnych wymaga podjęcia szeregu działań i jest przedsięwzięciem bardzo skomplikowanym, gdyż brak doświadczenia zawodowego jest istotnym czynnikiem utrudniającym znalezienie zatrudnienia bądź podjęcia pracy zarobkowej. Wśród ogółu bezrobotnych w Gminie, ponad 46% stanowią mieszkańcy długotrwale pozostający bez pracy. Diagnoza stanu w odniesieniu do udziału osób długotrwale bezrobotnych w każdej jednostce urbanistycznej została przedstawiona na mapie nr 2.

Najwyższy odsetek osób długotrwale bezrobotnych w ogólnej liczbie bezrobotnych mieszkańców jednostek urbanistycznych odnotowano dla sołectwa Falbogi Wielkie oraz Stare Olszyny (100%), następnie dla jednostki Nowe Olszyny (80%). W miejscowościach Naborowo-Parcele, Sadówiec, Sobole oraz Wojny żaden mieszkaniec nie jest zarejestrowany w Powiatowym Urzędzie Pracy jako długotrwale bezrobotny.

### Struktura wiekowa bezrobotnych mieszkańców Gminy Załuski

Jednym z problemów społecznych na terenie gminy jest bezrobocie wśród osób młodych do 34. roku życia. Ponad 51% wszystkich osób pozostających bez pracy stanowią osoby, które nie ukończyły 34 lat. Zjawisko to jest szczególnie niekorzystne ze względu na spadek aktywności społecznej i zawodowej mieszkańców oraz konieczność wsparcia z tytułu

<sup>16</sup> Ustawa z dnia 20 kwietnia 2004 r. o promocji zatrudnienia i instytucjach rynku pracy, Dz.U. 2004 r., Nr 99, poz. 1001 z późn. zm.

pomocy społecznej. Diagnoza stanu w odniesieniu do struktury wiekowej bezrobotnych w każdej jednostce urbanistycznej została przedstawiona na mapie nr 3.

Wśród osób do 34. roku życia najwięcej osób bezrobotnych zamieszkuje Zdunowo (19), Kroczewo (13) oraz Załuski (11), natomiast pomiędzy 35 a 44 rokiem życia – Zdunowo i Kroczewo (po 8 osób). Wśród osób bezrobotnych pomiędzy 45. a 54. rokiem życia najwięcej z nich mieszka w Kroczewie (7) i Wilamach oraz Zdunowie (po 4 osoby). Wśród osób w wieku powyżej 55 roku życia, zarejestrowanych w Powiatowym Urzędzie Pracy jako osoby bezrobotne, najwięcej mieszka w sołectwie Kroczewo (9), Zdunowo (8) i Załuski (4 osoby).

Mapa nr 3 Struktura wiekowa osób bezrobotnych

### Odsetek bezrobotnych według poziomu wykształcenia w populacji mieszkańców Gminy Załuski

Z analizy struktury osób bezrobotnych według poziomu wykształcenia wynika, iż najliczniejszą grupę stanowią osoby z wykształceniem gimnazjalnym, podstawowym i niepełnym podstawowym, tj. 48% ogółu zarejestrowanych bezrobotnych. Osoby z wykształceniem zasadniczym zawodowym stanowią 23% natomiast z wykształceniem średnim ogólnokształcącym 13% bezrobotnych. Osoby z wykształceniem policealnym i średnim zawodowym to kolejne 12% bezrobotnych. Najmniej liczną grupę osób wśród bezrobotnych stanowią osoby z wykształceniem wyższym, tj. 4%. Diagnoza stanu w odniesieniu do poziomu wykształcenia osób bezrobotnych w każdej jednostce urbanistycznej została przedstawiona na mapie nr 4.

Mapa nr 4 Poziom wykształcenia osób bezrobotnych

## 2.6. Ubóstwo

Ubóstwo to pojęcie, które z jednej strony określa warunki życia jednostki, a z drugiej strony wskazuje na nierówności i sprzeczności występujące w społeczeństwie. Jest zjawiskiem wielowymiarowym, a dla polityki społecznej podstawowe znaczenie mają informacje dotyczące zasięgu ubóstwa ekonomicznego.<sup>17</sup> Czynnikiem istotnie decydującym o sytuacji materialnej jednostki i jej rodziny, jest miejsce zajmowane na rynku pracy. Ubóstwem zagrożone są przede wszystkim osoby bezrobotne i rodziny osób bezrobotnych.

<sup>17</sup> Ubóstwo w Polsce w latach 2013 i 2014, 2015, Główny Urząd Statystyczny, Warszawa [dostępne: <http://stat.gov.pl/obszary-tematyczne/warunki-zycia/ubostwo-pomoc-spoeczna/ubostwo-w-polsce-w-latach-2013-i-2014,1,6.html>]



Zasięg ubóstwa jest zróżnicowany w zależności od grupy społeczno-ekonomicznej, określanej na podstawie przeważającego źródła dochodów. W najtrudniejszej sytuacji znajdowały się osoby żyjące w gospodarstwach domowych utrzymujących się z tzw. innych niezarobkowych źródeł, w tym przede wszystkim w gospodarstwach, których podstawę utrzymania stanowiły świadczenia społeczne inne niż renty i emerytury. Pauperyzacji sprzyja także wykonywanie nisko płatnej pracy, a dotyczy to głównie osób o niskim poziomie wykształcenia, pracujących na stanowiskach robotniczych. Wykształcenie jest jednym z najważniejszych czynników różnicujących zagrożenie ubóstwem.<sup>18</sup>

Do analizy poziomu ubóstwa na terenie Gminy Załuski przyjęto następujące wskaźniki:

1. udział osób korzystających z pomocy społecznej w przeliczeniu na liczbę mieszkańców danej jednostki,
2. udział osób korzystających z zasiłków stałych w rozumieniu ustawy z dnia 12 marca 2004 r. o pomocy społecznej (Dz.U. 2004, nr 64, poz. 593 z późn. zm.) w przeliczeniu na liczbę korzystających z pomocy społecznej.
3. udział osób zameldowanych w lokalach komunalnych w przeliczeniu na liczbę mieszkańców danej jednostki.

#### Liczba osób korzystających z pomocy społecznej

Według danych Gminnego Ośrodka Pomocy Społecznej w Załuskach 482 osoby korzystają z pomocy świadczonej przez ośrodek.

Najwyższy odsetek osób korzystających z pomocy społecznej w populacji mieszkańców zanotowano dla sołectwa Gostolin (26,27%). 17,29% mieszkańców sołectwa Kamienica-Wygoda stanowią beneficjenci Gminnego Ośrodka Pomocy Społecznej, a 16,87% mieszkańców sołectwa Załuski jest wspierane zasiłkami. Najmniejszy udział mieszkańców korzystających z pomocy społecznej w populacji mieszkańców charakteryzuje jednostki Smulska (0%) i Naborowo (0,60%).

Diagnoza stanu w odniesieniu do udziału osób korzystających z pomocy społecznej w każdej jednostce urbanistycznej została przedstawiona na mapie nr 5.

Mapa nr 5 Udział osób korzystających z pomocy społecznej w liczbie mieszkańców jednostek urbanistycznych

#### Liczba osób korzystających z zasiłków stałych

Zasiłki stałe otrzymują 22 osoby zamieszkałych w gminie. Najwięcej osób otrzymujących zasiłki stałe mieszka w Załuskach (5), Kroczewie, Wilamach i Zdunowie (3),

<sup>18</sup> Tamże

Szczytnie (2), a po 1 osobie w następujących miejscowościach: Kamienica-Wygoda, Michałówek, Przyborowice Górne, Sadówiec, Stróżewo oraz Złotopolice.

Diagnoza stanu w odniesieniu do udziału osób korzystających z zasiłków stałych w każdej jednostce urbanistycznej została przedstawiona na mapie nr 5.

### Zameldowani w lokalach komunalnych

Lokale socjalne wchodzące w skład mieszkaniowego zasobu Gminy Załuski mogą być wynajmowane osobom, których średni miesięczny dochód na jednego członka rodziny w gospodarstwie domowym, za okres trzech miesięcy poprzedzających datę złożenia wniosku, nie przekraczał 50% najniższej emerytury w gospodarstwie wieloosobowym lub 75% najniższej emerytury w gospodarstwie jednoosobowym. Bez względu na wysokość dochodu, lokale mieszkalne mogą być wynajmowane osobom pozbawionym mieszkań w wyniku zdarzeń losowych oraz których najem jest związany stosunkiem pracy. Pierwszeństwo w wynajęciu lokalu socjalnego mają osoby, które nabyły uprawnienia do otrzymania takiego lokalu na podstawie orzeczenia sądowego lub których dochody są niskie. Lokal mieszkalny może być wynajęty na czas nieoznaczony osobom, których średni miesięczny dochód na jednego członka rodziny w gospodarstwie domowym za okres trzech miesięcy poprzedzających datę złożenia wniosku nie przekracza 150% najniższej emerytury w gospodarstwie jednoosobowym i 100% najniższej emerytury w gospodarstwie wieloosobowym. Pierwszeństwo w wynajęciu lokalu mieszkalnego na czas nieoznaczony mają osoby pozbawione mieszkań w wyniku klęski żywiołowej, katastrofy lub innego zdarzenia losowego, nie mające tytułu prawnego do innego lokalu mieszkalnego lub budynku mieszkalnego i nie rokujące perspektyw posiadania nowego lokalu lub budynku mieszkalnego, które pozostały w lokalu po ustaniu stosunku najmu, a mieszkały w tym lokalu z byłym najemcą i prowadziły z nim wspólne gospodarstwo domowe przez okres co najmniej 1 roku i nie posiadają tytułu prawnego do innego lokalu lub budynku mieszkalnego; zamieszkujące w charakterze lokatora, w lokalu w którym występuje zagęszczenie powierzchni mieszkaniowej na członka gospodarstwa domowego przypada mniej niż 5m<sup>2</sup> łącznej powierzchni pokoi lub których dochody są niskie.<sup>19</sup>

24 osoby są zameldowane w lokalach stanowiących komunalny zasób mieszkaniowy Gminy. 9 osób jest zameldowanych w lokalach komunalnych w sołectwie Karolinowo, 8 – w sołectwie Wilamy, a 7 w sołectwie Kamienica. Średnia wartość wskaźnika dla całej gminy wynosi 0,42%. Diagnoza stanu w odniesieniu do udziału osób zameldowanych w lokalach komunalnych w każdej jednostce urbanistycznej została przedstawiona na mapie nr 6.

Mapa nr 6 Liczba osób zameldowanych w lokalach komunalnych

<sup>19</sup> Uchwała nr 158/XX/2009 Rady Gminy Załuski z dnia 26 stycznia 2009 r. w sprawie zasad wynajmowania lokali wchodzących w skład mieszkaniowego zasobu gminy Załuski.

## 2.7. Przestępczość

Kolejnym zjawiskiem umożliwiającym zdefiniowanie obszaru w stanie kryzysowym jest przestępczość. Często jest powiązana z innymi problemami społecznymi, tj. bezrobocie czy ubóstwo. Do analizy poziomu przestępczości na terenie Gminy Załuski przyjęto następujące wskaźniki:

1. liczba popełnionych przestępstw w przeliczeniu na liczbę mieszkańców danej jednostki,
2. udział osób z niebieską kartą w populacji mieszkańców.

### Liczba popełnionych przestępstw

Do analizy zjawiska przestępczości w Gminie wykorzystano dane Komendy Powiatowej Policji w Płońsku, dotyczące liczby popełnionych przestępstw na obszarze gminy. Od 1 stycznia do 30 czerwca 2016 r. na terenie gminy popełniono 58 przestępstw, z czego 21 to kradzieże lub kradzieże z włamaniem, dodatkowo odnotowane zostało 10 przypadków kierowania pojazdem w stanie nietrzeźwości, 3 przypadki kłusownictwa, po 2 przypadki znęcania się nad rodziną, niestosowania się do orzeczeń sądów i narkomanii, po 1 przypadku oszustwa oraz pobicia oraz 16 innych przestępstw.

Według danych Powiatowej Komendy Policji najwięcej przestępstw zostało popełnionych w Załuskach (9), Szczytnie i Zdunowie (po 6), Przyborowicach Górnych (5), Kamienicy (4), po 3 w Karolinowie, Kroczewie, Naborówcu, Starych Olszynach, po 2 w Niepiekłach, Stróżewie, a po 1 – w Kamienicy Wygodzie, Koryciskach, Michałówku, Nowych Olszynach, Nowych Wrońskach, Przyborowicach Dolnych, Starych Wrońskach, Szczytnikach i Złotopolicach.

Diagnoza stanu w odniesieniu do liczby popełnionych przestępstw w każdej jednostce urbanistycznej została przedstawiona na mapie nr 7.

Mapa nr 7 Liczba popełnionych przestępstw w jednostkach urbanistycznych gminy

### Przemoc w rodzinie

Společnie istotnym problemem jest przemoc w rodzinie. W ustawie z dnia 29 lipca 2005 r. o przeciwdziałaniu przemocy w rodzinie (Dz.U. 2005 nr 180 poz. 1493 z późn. zm.) podniesiono, iż przemoc w rodzinie narusza podstawowe prawa człowieka, w tym prawo do życia i zdrowia oraz poszanowania godności osobistej, a władze publiczne mają obowiązek zapewnienia wszystkim obywatelom równego traktowania i poszanowania ich praw i wolności. Na potrzeby niniejszej diagnozy jako wskaźnik przestępczości przyjęto liczbę osób podlegających procedurze „Niebieskiej Karty”<sup>20</sup> w poszczególnych jednostkach

<sup>20</sup> Na mocy rozporządzenia Rady Ministrów z dnia 13 września 2011 r. w sprawie procedury „Niebieskie Karty”

urbanistycznych gminy. Z danych Gminnego Ośrodka Pomocy Społecznej w Załuskach wynika, iż procedurą „Niebieskiej Karty” objętych jest 14 mieszkańców gminy.

Diagnoza stanu w odniesieniu do liczby osób podlegających procedurze „Niebieskiej Karty” w przeliczeniu na liczbę mieszkańców w każdej jednostce urbanistycznej została przedstawiona na mapie nr 8.

Mapa nr 8 Liczba osób podlegających procedurze niebieskiej karty w jednostkach urbanistycznych gminy

## 2.8. Edukacja

Edukacja jest istotnym elementem, determinującym rozwój osobisty jednostek, a jednocześnie wpływającym istotnie na późniejsze zachowania i możliwości na rynku pracy, decyduje o statusie społecznym, a brak wykształcenia może być przyczyną marginalizacji na różnych płaszczyznach społecznych. Jako wskaźnik jakości edukacji przyjęto wyniki egzaminu gimnazjalnego.<sup>21</sup> W diagnozie sytuacji wykorzystano dane Okręgowej Komisji Egzaminacyjnej w Warszawie za rok 2016.<sup>22</sup>

W gminie funkcjonuje Publiczne Gimnazjum nr 1 im. Jana Pawła II w Kroczewie oraz Publiczne Gimnazjum nr 2 w Szczytnie. Średnie wyniki uzyskane w Publicznym Gimnazjum nr 1 im. Jana Pawła II w Kroczewie to 58,3% natomiast w Publicznym Gimnazjum nr 2 w Szczytnie to 59,4%. Dla porównania średnia dla powiatu płońskiego wynosi 53,6%.

## 2.9. Aktywność społeczna

Aktywność społeczna to wszystkie unormowane społecznie działania jednostek, wykonywane w ramach określonych ról społecznych.<sup>23</sup> Dla zdiagnozowania aktywności społecznej mieszkańców gminy przyjęto następujące wskaźniki:

1. liczbę zarejestrowanych organizacji pozarządowych w przeliczeniu na liczbę mieszkańców w poszczególnych jednostkach urbanistycznych,
2. liczbę uczestników wyborów parlamentarnych w 2015 r. w stosunku do liczby osób uprawnionych do głosowania z uwzględnieniem odległości do lokalu wyborczego,
3. liczbę osób zapisanych do biblioteki w stosunku do liczby mieszkańców w poszczególnych jednostkach urbanistycznych.

oraz wzorów formularzy „Niebieska Karta”, Dz.U 2011, nr 209, poz. 1245.

<sup>21</sup> Dla ujednoczenia informacji przyjęto wskaźnik opisujący średni wynik z wykorzystaniem średniej ważonej, obejmujący część humanistyczną, matematyczno-przyrodniczą i język nowożytny.

<sup>22</sup> Dane Okręgowej Komisji Egzaminacyjnej w Warszawie,

[http://bip.oke.waw.pl/bip/bip\\_534GIMNAZJUM\\_Wstepne%20informacje%20o%20wynikach\\_OKE.pdf.pdf](http://bip.oke.waw.pl/bip/bip_534GIMNAZJUM_Wstepne%20informacje%20o%20wynikach_OKE.pdf.pdf).

<sup>23</sup> Definicja za encyklopedią PWN.

## Organizacje pozarządowe

Współpraca władz gminy z organizacjami pozarządowymi jest określona w „Wieloletnim Programie Współpracy Gminy Załuski z organizacjami pozarządowymi oraz podmiotami wymienionymi w art.3 ust. 3 ustawy z dnia 24 kwietnia 2003 r. o działalności pożytku publicznego i wolontariacie (Dz. U. z 2016 r. poz. 239) na lata 2016–2020”. Do zadań priorytetowych zaliczone zostały:

1. w zakresie porządku i bezpieczeństwa publicznego oraz przeciwdziałania patologiom społecznym: realizacja programów dotyczących poprawy bezpieczeństwa, zdrowotnych, profilaktycznych (narkomanii i antyalkoholowych) i innych, działania na rzecz zwiększenia świadomości społecznej dzieci i młodzieży na temat bezpieczeństwa na drogach, wspieranie działań służących przeciwdziałaniu patologiom społecznym wśród dzieci i młodzieży,
2. w zakresie promocji i ochrony zdrowia: wspieranie działań dotyczących profilaktycznej opieki zdrowotnej nad dziećmi, młodzieżą i dorosłymi mieszkańcami, wspieranie działań w zakresie rehabilitacji zdrowotnej, promocja zdrowia, prowadzenie poradnictwa medycznego,
3. w zakresie działalności wspomagającej rozwój wspólnot i społeczności lokalnych: wspieranie inicjatyw społeczności lokalnych, wspomaganie działalności stowarzyszeń w organizacji działań na rzecz lokalnej społeczności.<sup>24</sup>

Następujące organizacje, działające na terenie Gminy Załuski, zostały wpisane do Rejestru Stowarzyszeń Krajowego Rejestru Sądowego:

- Stowarzyszenie Kobiet "Karolina" z Karolinowa (KRS 0000406485),
- Stowarzyszenie Promocji Oświaty i Kultury "Mały Miś" w Karolinowie (KRS 0000463875),
- Ochotnicza Straż Pożarna w Kroczewie (KRS 0000162917),
- Stowarzyszenie na Rzecz Rozwoju Kroczewa i Okolic w Kroczewie (KRS 0000286294),
- Ochotnicza Straż Pożarna w Nowych Wrońskach (KRS 0000165168),
- Ochotnicza Straż Pożarna w Smulskach (KRS 0000161446),
- Ochotnicza Straż Pożarna w Szczytnie (KRS 0000165725),
- Stowarzyszenie Kobiet Gminy Załuski w Szczytnie (KRS 0000402570),
- Gminny Związek Rolników Kółek i Organizacji Rolniczych w Załuskach (KRS 0000153308),
- Ochotnicza Straż Pożarna w Załuskach (KRS 0000161445),
- Towarzystwo Przyjaciół Załusk w Załuskach (KRS 0000344283).

Diagnoza stanu w odniesieniu do liczby organizacji pozarządowych w każdej jednostce urbanistycznej została przedstawiona na mapie nr 9.

<sup>24</sup> Wieloletni Program Współpracy Gminy Załuski z organizacjami pozarządowymi oraz podmiotami wymienionymi w art.3 ust. 3 ustawy z dnia 24 kwietnia 2003 r. o działalności pożytku publicznego i wolontariacie (Dz. U. z 2016 r. poz. 239) na lata 2016–2020, przyjęty uchwałą Nr 116/XXIV/2016 Rady Gminy Załuski z dnia 24 maja 2016 r.

Mapa nr 9 Działalność organizacji pozarządowych

### Frekwencja wyborcza

Według danych Państwowej Komisji Wyborczej w 2015 r. frekwencja wyborcza w wyborach parlamentarnych wyniosła 50,92% dla całego kraju, 58,71% dla województwa mazowieckiego, a w powiecie płońskim – 40,88%.<sup>25</sup> Diagnoza stanu w odniesieniu do udziału w wyborach parlamentarnych w 2015 r. w każdej jednostce urbanistycznej została przedstawiona na mapie nr 10.

Mapa nr 10 Frekwencja wyborcza w wyborach parlamentarnych w 2015 r.

### Korzystający z biblioteki

W gminie funkcjonuje Gminna Biblioteka Publiczna w Załuskach. Biblioteka organizuje bądź udostępnia swoją bazę dla działań oświatowo-kulturalnych skierowanych głównie do dzieci i młodzieży. Liczba osób zapisanych do biblioteki jest wskaźnikiem, pozwalającym na diagnozę sytuacji społecznej. Łączna liczba osób zapisanych według stanu na 30.06.2016 r. wynosi 582 osoby. Największy odsetek mieszkańców zapisanych do biblioteki zanotowano dla miejscowości Załuski, a następnie dla Michałówek, Zdunowo, Stróżewo oraz Stare Olszyny.

Diagnoza stanu w odniesieniu do liczby osób zapisanych do biblioteki w każdej jednostce urbanistycznej została przedstawiona na mapie nr 11.

Mapa nr 11 Liczba osób zapisanych do biblioteki gminnej

## 2.10. Identyfikacja obszarów w stanie kryzysowym

Jako **obszar gminy znajdujący się w stanie kryzysowym** można uznać taki, w którym nastąpiła koncentracja negatywnych zjawisk społecznych, w szczególności bezrobocia, ubóstwa, przestępczości, niskiego poziomu edukacji lub kapitału społecznego, a także niewystarczającego poziomu uczestnictwa w życiu publicznym i kulturalnym. Do oceny sytuacji społecznej przyjęto wartości następujących wskaźników:

**WS1** - Udział osób bezrobotnych w liczbie mieszkańców [%]

**WS2** - Udział osób długotrwale bezrobotnych w ogólnej liczbie bezrobotnych [%]

**WS3** - Udział bezrobotnych osób młodych (do 34 roku życia) w ogólnej liczbie bezrobotnych [%]

<sup>25</sup> Dane Państwowej Komisji Wyborczej dostępne: <http://parlament2015.pkw.gov.pl>.

- WS4** - Udział osób korzystających z pomocy społecznej w populacji mieszkańców [%]  
**WS5** - Udział osób zameldowanych w lokalach komunalnych w populacji mieszkańców [%]  
**WS6** - Liczba popełnionych przestępstw w przeliczeniu na liczbę mieszkańców [%]  
**WS7** - Udział osób z niebieską kartą w populacji mieszkańców [%]  
**WS8** - Liczba organizacji pozarządowych w przeliczeniu na mieszkańców [szt./os]  
**WS9** - Frekwencja w wyborach parlamentarnych w 2015 r. z uwzględnieniem odległości od lokalu wyborczego [%]  
**WS10** - Udział osób zapisanych do biblioteki w populacji mieszkańców [%]  
**WS11** - Współczynnik komputeryzacji szkół [%]

Wartości wybranych wskaźników, charakteryzujących sferę społeczną gminy, zostały zestawione w Załączniku nr 1. W celu wykonania diagnozy stanu w sferze społecznej wykorzystano wskaźnik syntetyczny Perkala, pozwalający na porównanie poszczególnych mierników i wyliczenie jednego syntetycznego wskaźnika. Proces ten przebiegał dwuetapowo:

1. normalizacja poszczególnych mierników przyjętych do opracowania diagnozy stanu, w wyniku której wszystkie mierniki wyrażone w jednostkach standaryzowanych są porównywalne i można je sumować.
2. obliczenie syntetycznych wskaźników (Wp) dla każdej jednostki urbanistycznej.

Dla każdej jednostki urbanistycznej wyliczono wskaźnik syntetyczny Wp (tabela nr 3). Do klasyfikacji jednostek urbanistycznych wykorzystano średnią arytmetyczną. Kolorem zielonym wyróżniono obszary, dla których wskaźnik syntetyczny Wp przyjął wartość większą niż wartość średniej arytmetycznej. Wartości, dla których wskaźnik syntetyczny Wp przyjął wartości niższe niż wartość średniej oznaczono kolorem czerwonym, a wartości wskaźnika syntetycznego wyróżniono pogrubioną czcionką.

Tabela nr 3 Wartości wskaźników syntetycznych Wp dla poszczególnych jednostek urbanistycznych

Lp.	Symbol	Nazwa jednostki urbanistycznej	Wskaźnik syntetyczny Wp
1	I	Falbogi Wielkie	0,05
2	II	Gostolin	-0,48
3	III	Kamienica	-0,19
4	IV	Kamienica Wygoda	-0,31
5	V	Karolinowo	-0,03
6	VI	Koryciska	0,12
7	VII	Kroczewo	-0,16
8	VIII	Michałówek	0,28
9	IX	Naborowo	-0,10

Lp.	Symbol	Nazwa jednostki urbanistycznej	Wskaźnik syntetyczny Wp
10	X	Naborowo-Parcele	0,78
11	XI	Naborówiec	0,00
12	XII	Niepiekła	0,40
13	XIII	Nowe Olszyny	-0,26
14	XIV	Nowe Wrońska	-0,02
15	XV	Przyborowice Dolne	0,10
16	XVI	Przyborowice Górne	-0,42
17	XVII	Sadówiec	0,86
18	XVIII	Słotwin	-0,01
19	XIX	Smulska	0,46
20	XX	Sobole	0,28
21	XXI	Stare Olszyny	-0,26
22	XXII	Stare Wrońska	-0,14
23	XXIII	Stróżewo	-0,22
24	XXIV	Szczytniki	-0,15
25	XXV	Szczytno	-0,05
26	XXVI	Wilamy	-0,71
27	XXVII	Wojny	0,72
28	XXVIII	Załuski	-0,09
29	XXIX	Zdunowo	-0,44
30	XXX	Złotopolice	0,01
31	$\bar{x}$		0,00

Ujemne wartości wskaźnika syntetycznego Wp odzwierciedlają sytuację kryzysową w sferze społecznej. Im wyższa wartość ujemna, tym większe natężenie problemów społecznych w jednostkach urbanistycznych Gminy. Obszary gminy, w których wartości wskaźnika Wp przyjęły wartość niższą od wartości średniej, tj. obszary, w których zdiagnozowano sytuację kryzysową, zostały przedstawione w tabeli nr 3 kolorem czerwonym oraz zaprezentowane na mapie nr 12.



## Mapa nr 12 Obszary w stanie kryzysowym na terenie Gminy Załuski

Spółeczny aspekt rewitalizacji dotyczy działań nakierowanych na zapobieganie wykluczeniu społecznemu oraz ponownej integracji grup zamieszkałych na danym obszarze z innymi częściami gminy. Czynnikiem stanowiącym przyczynę wykluczenia są także wysoka stopa bezrobocia, a zwłaszcza bezrobocia długotrwałego, jak również niski poziom wykształcenia, oraz stosunkowo wysoki poziom przestępczości, będącej często wynikiem złej sytuacji materialnej.

### 3. Zasięgi przestrzenne obszarów rewitalizacji

Diagnoza stanu została przeprowadzona w trzech etapach. Pierwszym z nich była analiza wskaźnikowa zjawisk społecznych na terenie Gminy Załuski, prowadząca do wskazania obszarów gminy znajdujących się w stanie kryzysowym. Celem prac w drugim etapie było wyznaczenie obszarów zdegradowanych. Przeprowadzono analizę wskaźnikową zjawisk gospodarczych, środowiskowych, przestrzenno-funkcjonalnych i technicznych, pozwalających na diagnozę stanu i delimitację obszarów zdegradowanych z wykorzystaniem metod statystycznych i prezentacji kartograficznej. W ostatnim etapie skoncentrowano się na wskazaniu obszaru rewitalizacji. Obszar zidentyfikowany w wyniku przeprowadzonej analizy stanowi najbardziej problemową część gminy, w granicach której podejmowane będą przedsięwzięcia rewitalizacyjne.

#### Obszar zdegradowany

Obszar gminy znajdujący się w stanie kryzysowym można wyznaczyć jako **obszar zdegradowany** w przypadku wystąpienia na nim co najmniej jednego z następujących negatywnych zjawisk:

- gospodarczych – w szczególności niskiego stopnia przedsiębiorczości, słabej kondycji lokalnych przedsiębiorstw lub
- środowiskowych – w szczególności przekroczenia standardów jakości środowiska, obecności odpadów stwarzających zagrożenie dla życia, zdrowia ludzi lub stanu środowiska, lub
- przestrzenno-funkcjonalnych – w szczególności niewystarczającego wyposażenia w infrastrukturę techniczną i społeczną lub jej złego stanu technicznego, braku dostępu do podstawowych usług lub ich niskiej jakości, niedostosowania rozwiązań urbanistycznych do zmieniających się funkcji obszaru, niskiego poziomu obsługi komunikacyjnej, niedoboru lub niskiej jakości terenów publicznych, lub
- technicznych – w szczególności degradacji stanu technicznego obiektów budowlanych, w tym o przeznaczeniu mieszkaniowym, oraz niefunkcjonowaniu rozwiązań technicznych umożliwiających efektywne korzystanie z obiektów budowlanych, w szczególności w zakresie energooszczędności i ochrony środowiska.

Obszar zdegradowany może być podzielony na podobszary, w tym podobszary nieposiadające ze sobą wspólnych granic, pod warunkiem stwierdzenia na każdym z podobszarów występowania koncentracji negatywnych zjawisk społecznych oraz przynajmniej jednego negatywnego zjawiska z obszaru gospodarczego, środowiskowego, przestrzenno-funkcjonalnego lub technicznego.

### 3.1. Sytuacja gospodarcza

Niski poziom przedsiębiorczości na danym terenie może stanowić jedną z przyczyn stanu kryzysowego. Dobrze rozwinięta sfera działalności gospodarczej jest związana z potencjałem kapitału ludzkiego w zakresie podejmowania ryzyka działalności na własny rachunek, ale także jest wypadkową takich zmiennych jak lokalizacja czy wsparcie władz gminy w sferze rozwoju przedsiębiorczości lokalnej.

W celu zdiagnozowania stopnia przedsiębiorczości mieszkańców Gminy Załuski przyjęto wskaźnik liczby podmiotów wpisanych do rejestru Regon. Według danych Głównego Urzędu Statystycznego na 31.12.2015 r. wskaźnik ten dla województwa mazowieckiego wynosi 143 podmioty, dla powiatu płońskiego przyjmuje wartość 72. Dla Gminy Załuski wskaźnik jest niższy niż dla powiatu i osiąga wartość 63.

Do analizy przyjęto dane Urzędu Gminy w zakresie ewidencji działalności gospodarczej oraz dane z Rejestru Przedsiębiorców Krajowego Rejestru Sądowego. Z analizy wyłączono podmioty w likwidacji bądź upadłości. Łącznie na terenie Gminy Załuski do ewidencji działalności gospodarczej wpisanych jest 231 podmiotów, a do Krajowego Rejestru Sądowego – 31 podmiotów. Najwięcej firm prowadzi działalność na terenie sołectwa Kroczevo (37) oraz sołectw Załuski i Szczytno (28 oraz 17 podmiotów). Firmy prowadzące działalność w tych trzech jednostkach gminy stanowią 37% wszystkich przedsiębiorstw działających w Gminie. W jednostkach Kamienica Wygoda, Stare Wrońska, Wojny zarejestrowane są łącznie trzy firmy, po jednej w każdej z jednostek. Diagnoza stanu w odniesieniu do liczby podmiotów prowadzących działalność gospodarczą w przeliczeniu na liczbę mieszkańców (WG1) w jednostkach urbanistycznych, będących w stanie kryzysowym została przedstawiona w tabeli nr 4.

Tabela nr 4 Liczba podmiotów prowadzących działalność gospodarczą w jednostkach urbanistycznych, znajdujących się w stanie kryzysowym

Lp.	Symbol	Nazwa	Liczba podmiotów prowadzących działalność gospodarczą [szt.]
1	II	Gostolin	7
2	III	Kamienica	4
3	IV	Kamienica Wygoda	1
4	V	Karolinowo	7
5	VII	Kroczevo	37
6	IX	Naborowo	5
7	XI	Naborówiec	7
8	XIII	Nowe Olszyny	6
9	XIV	Nowe Wrońska	5

Lp.	Symbol	Nazwa	Liczba podmiotów prowadzących działalność gospodarczą [szt.]
10	XVI	Przyborowice Górne	3
11	XVIII	Słotwin	10
12	XXI	Stare Olszyny	6
13	XXII	Stare Wrońska	1
14	XXIII	Stróżewo	5
15	XXIV	Szczytniki	6
16	XXV	Szczytno	17
17	XXVI	Wilamy	4
18	XXVIII	Załuski	28
19	XXIX	Zdunowo	10

W celu diagnozy sytuacji w sferze gospodarczej przyjęto także wskaźniki uzupełniające, tj. udział ludności w wieku poprodukcyjnym w ogólnej liczbie mieszkańców jednostek urbanistycznych, znajdujących się w sferze kryzysowej (WG2) oraz udział osób z wykształceniem gimnazjalnym lub poniżej w ogólnej liczbie bezrobotnych (WG3).

Tabela nr 5 Udział ludności w wieku poprodukcyjnym w ogólnej liczbie mieszkańców oraz udział osób z wykształceniem gimnazjalnym lub poniżej w ogólnej liczbie bezrobotnych w jednostkach urbanistycznych, znajdujących się w stanie kryzysowym

Lp.	Symbol	Nazwa	Udział ludności w wieku poprodukcyjnym w ogólnej liczbie mieszkańców [%]	Udział osób z wykształceniem gimnazjalnym lub poniżej w ogólnej liczbie bezrobotnych [%]
1	II	Gostolin	9,32	50,00
2	III	Kamienica	14,66	20,00
3	IV	Kamienica Wygoda	13,53	66,67
4	V	Karolinowo	14,37	25,00
5	VII	Kroczewo	15,05	51,35
6	IX	Naborowo	16,67	33,33
7	XI	Naborówiec	16,19	33,33
8	XIII	Nowe Olszyny	15,65	80,00
9	XIV	Nowe Wrońska	14,46	35,71
10	XVI	Przyborowice Górne	24,39	33,33
11	XVIII	Słotwin	17,83	0,00
12	XXI	Stare Olszyny	16,67	66,67

Lp.	Symbol	Nazwa	Udział ludności w wieku poprodukcyjnym w ogólnej liczbie mieszkańców [%]	Udział osób z wykształceniem gimnazjalnym lub poniżej w ogólnej liczbie bezrobotnych [%]
13	XXII	Stare Wrońska	16,08	50,00
14	XXIII	Stróżewo	14,10	35,71
15	XXIV	Szczytniki	13,39	33,33
16	XXV	Szczytno	15,67	45,45
17	XXVI	Wilamy	12,93	64,29
18	XXVIII	Załuski	16,14	54,55
19	XXIX	Zdunowo	12,64	79,49

### 3.2. Sytuacja środowiskowa

Stan środowiska przyrodniczego jest istotnym czynnikiem, mającym wpływ na jakość życia mieszkańców. Diagnoza sytuacji środowiskowej na terenie Gminy Załuski powiązana jest ze standardami jakości środowiska, w tym gospodarką odpadami stanowiącymi zagrożenie dla życia, zdrowia lub stanu środowiska. W celu zdiagnozowania sytuacji środowiskowej na terenie Gminy Załuski przyjęto wskaźnik ilości wyrobów zawierających azbest w przeliczeniu na powierzchnię jednostki. Na mocy ustawy z dnia 27 kwietnia 2001 r. - Prawo ochrony środowiska (Dz. U. z 2013 r., poz. 1232 z późn. zm.) azbest jest substancją stwarzającą szczególne zagrożenie dla środowiska. Po demontażu wyrobów zawierających azbest, powstałe odpady są traktowane jako odpady niebezpieczne.<sup>26</sup> Diagnoza stanu w odniesieniu do ilości wykorzystywanych wyrobów zawierających azbest w jednostkach urbanistycznych, znajdujących się w stanie kryzysowym (WŚ1) została przedstawiona w tabeli nr 6.

Tabela nr 6 Ilość wykorzystywanych wyrobów zawierających azbest w jednostkach urbanistycznych, znajdujących się w stanie kryzysowym [Mg]

Lp.	Symbol	Nazwa	Ilość wykorzystywanych wyrobów zawierających azbest [Mg]
1	II	Gostolin	9,99
2	III	Kamienica	248,84
3	IV	Kamienica Wygoda	61,88
4	V	Karolinowo	95,16
5	VII	Kroczewo	28,91
6	IX	Naborowo	66,70

<sup>26</sup> Rozporządzenie Ministra Środowiska z dnia 9 grudnia 2014 r. w sprawie katalogu odpadów, Dz. U. z 2014 r., poz. 1923.

Lp.	Symbol	Nazwa	Ilość wykorzystywanych wyrobów zawierających azbest [Mg]
7	XI	Naborówiec	69,42
8	XIII	Nowe Olszyny	44,70
9	XIV	Nowe Wrońska	78,72
10	XVI	Przyborowice Górne	35,56
11	XVIII	Słotwin	38,55
12	XXI	Stare Olszyny	117,49
13	XXII	Stare Wrońska	79,79
14	XXIII	Stróżewo	39,35
15	XXIV	Szczytniki	32,06
16	XXV	Szczytno	78,38
17	XXVI	Wilamy	60,57
18	XXVIII	Załuski	76,18
19	XXIX	Zdunowo	31,88

Objektami prawnie chronionymi na podstawie ustawy z dnia 16 kwietnia 2004 r. o ochronie przyrody (Dz.U. 2004 r., Nr 92, poz. 880 z późn. zm.) są Krysko-Joniecki Obszar Chronionego Krajobrazu oraz Naruszewski Obszar Chronionego Krajobrazu. Krysko-Joniecki Obszar Chronionego Krajobrazu obejmuje obszar o powierzchni 9203,4 ha (w tym na terenie Gminy Załuski 2331,9 ha), natomiast Naruszewski Obszar Chronionego Krajobrazu obejmuje obszar o powierzchni 7030,2 ha (w tym na terenie Gminy Załuski 1013,3 ha). Tereny te są chronione ze względu na wyróżniający się krajobraz o zróżnicowanych ekosystemach, wartościowe ze względu na możliwość zaspokajania potrzeb związanych z turystyką i wypoczynkiem lub pełnioną funkcją korytarzy ekologicznych.<sup>27</sup>

Lasy i zadrzewienia zajmują 7,62% powierzchni gminy. Przeważająca część lasów posiada drzewostan typu jednowiekowych i jednowarstwowych monokultur, wśród których dominują drzewostany sosnowe. Gatunkami uzupełniającymi są: brzoza, dąb, grab i olcha.<sup>28</sup> Wskaźnikiem uzupełniającym diagnozę w sferze środowiskowej jest udział powierzchni zielonych w powierzchni jednostek urbanistycznych, będących w stanie kryzysowym (WŚ2, tabela nr 7).

<sup>27</sup> Program Ochrony Środowiska dla Gminy Załuski na lata 2012-2015 z perspektywą do 2019 roku, przyjęty uchwałą Nr 119/XIX/2012 Rady Gminy Załuski z dnia 11 lipca 2012 r.

<sup>28</sup> Tamże

Tabela nr 7 Udział powierzchni zielonych w powierzchni jednostek urbanistycznych, będących w stanie kryzysowym

Lp.	Symbol	Nazwa	Udział powierzchni zielonych w powierzchni jednostek urbanistycznych [%]
1	II	Gostolin	1,27
2	III	Kamienica	2,03
3	IV	Kamienica Wygoda	22,76
4	V	Karolinowo	18,82
5	VII	Kroczewo	5,95
6	IX	Naborowo	0,66
7	XI	Naborówiec	0,27
8	XIII	Nowe Olszyny	16,06
9	XIV	Nowe Wrońska	4,74
10	XVI	Przyborowice Górne	19,78
11	XVIII	Słotwin	9,22
12	XXI	Stare Olszyny	1,49
13	XXII	Stare Wrońska	17,01
14	XXIII	Stróżewo	0,95
15	XXIV	Szczytniki	13,77
16	XXV	Szczytno	9,94
17	XXVI	Wilamy	2,83
18	XXVIII	Załuski	27,21
19	XXIX	Zdunowo	10,09

### 3.3. Sytuacja przestrzenno-funkcjonalna i techniczna

Sfera przestrzenno-funkcjonalna odgrywa istotną rolę w ocenie komfortu jakości życia mieszkańców danego obszaru. W celu oceny sytuacji przestrzenno-funkcjonalnej i technicznej Gminy Załuski diagnozie poddano następujące obszary:

- gminna infrastruktura techniczna,
- gminna infrastruktura społeczna,
- stan techniczny obiektów budowlanych,
- gminne obszary przestrzeni publicznej,
- obiekty wpisane do rejestru zabytków.

## Gminna infrastruktura techniczna

Na obszarze Gminy Załuski nie istnieje system sieci ciepłowniczej. Zaopatrzenie w ciepło odbywa się z indywidualnych kotłowni opalanych paliwami stałymi, olejem opałowym oraz gazem pochodzącym ze zbiorników. Obecnie na terenie Gminy Załuski brak jest sieci gazowej rozdzielczej. Przez teren Gminy przebiega przesyłowa sieć gazowa wysokiego ciśnienia. Zasilanie Gminy Załuski w energię elektryczną odbywa się z GPZ 110/15kV w Płońsku oraz częściowo z GPZ w Pomiechówku.<sup>29</sup>

Na terenie Gminy Załuski funkcjonuje sieć wodociągowa, długość czynnej sieci rozdzielczej wynosi 201,4 km. Łączna liczba przyłączy wynosi 1.608 szt. W Gminie nie ma wybudowanej sieci kanalizacji, ścieki socjalno-bytowe odprowadzane są do zbiorników bezodpływowych. Mieszkańcy korzystają natomiast z przydomowych oczyszczalni ścieków. Na obszarze całej Gminy funkcjonuje 216 tego typu instalacji.<sup>30</sup>

W celu oceny sytuacji w zakresie dostępności do gminnej infrastruktury technicznej przyjęto wskaźnik liczby przyłączy wodociągowych (WF1) i liczby przydomowych oczyszczalni ścieków (WF2) w odniesieniu do liczby budynków w jednostkach urbanistycznych, znajdujących się w stanie kryzysowym (tabela nr 8).

Tabela nr 8 Liczba przyłączy wodociągowych i liczba przydomowych oczyszczalni ścieków w jednostkach urbanistycznych, znajdujących się w stanie kryzysowym

Lp.	Symbol	Nazwa	Liczba przyłączy wodociągowych [szt.]	Liczba przyłączy kanalizacyjnych [szt.]
1	II	Gostolin	22	2
2	III	Kamienica	96	20
3	IV	Kamienica Wygoda	35	5
4	V	Karolinowo	45	10
5	VII	Kroczewo	198	31
6	IX	Naborowo	30	6
7	XI	Naborówiec	48	15
8	XIII	Nowe Olszyny	32	11
9	XIV	Nowe Wrońska	52	6
10	XVI	Przyborowice Górne	25	2
11	XVIII	Słotwin	57	10
12	XXI	Stare Olszyny	35	19

<sup>29</sup> Na podstawie: Planu gospodarki niskoemisyjnej Gminy Załuski.

<sup>30</sup> Tamże



Lp.	Symbol	Nazwa	Liczba przyłączy wodociągowych [szt.]	Liczba przyłączy kanalizacyjnych [szt.]
13	XXII	Stare Wrońska	45	11
14	XXIII	Stróżewo	54	12
15	XXIV	Szczytniki	32	4
16	XXV	Szczytno	66	25
17	XXVI	Wilamy	45	2
18	XXVIII	Załuski	103	21
19	XXIX	Zdunowo	60	13

### Gminna infrastruktura społeczna

Jednym z zadań samorządu gminy jest zaspokojenie potrzeb lokalnej społeczności. Rozwój gminy zależy także od umiejętności gospodarowania zasobami i od tego, jak władze gminy będą wykorzystywały swoje mocne strony w tym zakresie. Infrastruktura społeczna obejmuje zadania z zakresu oświaty, ochrony zdrowia, pomocy społecznej, kultury i sportu, niezbędne do funkcjonowania lokalnej społeczności.

W Gminie funkcjonują 4 szkoły podstawowe: Szkoła Podstawowa im. Ks. Jana Twardowskiego w Kamienicy, Szkoła Podstawowa im. Jana Pawła II w Kroczewie, Szkoła Podstawowa im. Władysława Stanisława Reymonta w Stróżewie oraz Szkoła Podstawowa w Szczytnie, jak również 2 gimnazja: Publiczne Gimnazjum nr 1 im. Jana Pawła II w Kroczewie oraz Publiczne Gimnazjum nr 2 w Szczytnie. Dodatkowo na terenie Gminy znajduje się 5 przedszkoli bądź oddziałów przedszkolnych: Integracyjne Niepubliczne Przedszkole "Mały Miś" w Karolinowie, Przedszkole w Kroczewie, Integracyjne Niepubliczne Przedszkole „MAŁY MIŚ” w Naborówcu, Oddział przedszkolny w Szkole Podstawowej im. Wł. St. Reymonta w Stróżewie, Oddział przedszkolny w Zespole Szkół Ogólnokształcących w Szczytnie.

Dostęp do placówek służby zdrowia jest zapewniony przez Kontraktowy Ośrodek Zdrowia w Załuskach, Załuski, 59 A. Specjalizacja przychodni to: medycyna ogólna (rodzinna), pediatria oraz reumatologia. Usługi specjalistyczne oraz usługi leczenia zamkniętego dostępne są w Płońsku. Zaopatrzenie w leki zapewnia apteka w Załuskach.

Zadania z zakresu kultury realizowane są przez Gminną Bibliotekę Publiczną, znajdującą się w Załuskach. Dodatkowo na terenie Gminy znajdują się świetlice komputerowe w sołectwach: Karolinowo, Nowe Wrońska, Załuski.

Na terenie gminy znajdują się obiekty sportowe i rekreacyjne tj. boiska oraz sale gimnastyczne przy szkołach w Kamienicy, Kroczewie, Stróżewie i Szczytnie, obiekty sportowo-rekreacyjne w Karolinowie, Nowych Olszynach, Nowych Wrońskach i Załuskach

oraz place zabaw w Kamienicy, Kroczewie, Stróżewie, Szczytnie i Załuskach.

### Stan techniczny obiektów budowlanych

Stan techniczny budynków jest związany z datą budowy budynków, obowiązujących wówczas norm i przepisów, a także z prowadzonymi pracami remontowymi czy termomodernizacyjnymi. 60% budynków w gminie zostało wybudowanych przed 1970 r., kolejne 28% budynków ma więcej niż 28 lat, a pozostałe 12% zostało wzniesione po 1989 r.<sup>31</sup> Zużycie energii na potrzeby ogrzewania i przygotowania ciepłej wody użytkowej w budynkach jest istotną częścią łącznego zużycia energii finalnej w gminie.

W związku z powyższym istnieje znaczny potencjał zaoszczędzenia energii cieplnej w budownictwie poprzez zastosowanie rozwiązań technicznych umożliwiających efektywne korzystanie z obiektów budowlanych, w szczególności w zakresie energooszczędności i ochrony środowiska. Jednym z możliwych działań do podjęcia jest termomodernizacja, prowadząca do zwiększenia efektywności wykorzystania energii finalnej, a co za tym idzie do zmniejszenia emisji gazów cieplarnianych. Przedsięwzięcia termomodernizacyjne obejmują:

- ulepszenia, w wyniku których następuje zmniejszenie zapotrzebowania na energię dostarczaną na potrzeby ogrzewania i podgrzewania wody użytkowej oraz ogrzewania do budynków,
- ulepszenia, w wyniku których następuje zmniejszenie strat energii pierwotnej w lokalnych sieciach ciepłowniczych oraz zasilających je lokalnych źródłach ciepła,
- wykonanie przyłącza technicznego do scentralizowanego źródła ciepła, w związku z likwidacją lokalnego źródła ciepła, w wyniku czego następuje zmniejszenie kosztów pozyskania ciepła dostarczanego do budynków,
- całkowita lub częściowa zamiana źródeł energii na źródła odnawialne lub zastosowanie wysokosprawnej kogeneracji.<sup>32</sup>

Na terenie Gminy Załuski sukcesywnie realizowane są zadania z zakresu termomodernizacji gminnych obiektów użyteczności publicznej. W Gminie Załuski nie ma budynków komunalnych, które stanowiłyby zasób Gminy.

W zasobach gospodarki komunalnej Gminy Załuski znajduje się 5 budynków o łącznej powierzchni użytkowej wynoszącej 285,43 m<sup>2</sup>.<sup>33</sup> Budynki komunalne zostały wybudowane w latach 1960-1980. Na potrzeby oceny stanu technicznego budynków przyjęto wskaźnik udziału mieszkań wybudowanych przed 1988 rokiem w ogólnej liczbie budynków (WF3).

<sup>31</sup> Dane Banku Danych Lokalnych, [www.stat.gov.pl](http://www.stat.gov.pl)

<sup>32</sup> Ustawa z dnia 21 listopada 2008 r. o wspieraniu termomodernizacji i remontów, Dz.U. 2008, nr 223, poz. 1549 z późn. zm.

<sup>33</sup> Wieloletni program gospodarowania mieszkaniowym zasobem Gminy Załuski, przyjęty uchwałą uchwały Nr 185/XXIX/2013 Rady Gminy Załuski z dnia 25 września 2013 r.

Tabela nr 9 Udział mieszkań wybudowanych przed 1988 rokiem w ogólnej liczbie budynków w jednostkach urbanistycznych, znajdujących się w stanie kryzysowym

Lp.	Symbol	Nazwa	Udział mieszkań wybudowanych przed 1988 rokiem w ogólnej liczbie budynków [%]
1	II	Gostolin	44,00
2	III	Kamienica	30,00
3	IV	Kamienica Wygoda	33,00
4	V	Karolinowo	29,10
5	VII	Kroczewo	43,24
6	IX	Naborowo	33,33
7	XI	Naborówiec	26,82
8	XIII	Nowe Olszyny	32,65
9	XIV	Nowe Wrońska	55,00
10	XVI	Przyborowice Górne	39,18
11	XVIII	Słotwin	21,21
12	XXI	Stare Olszyny	25,60
13	XXII	Stare Wrońska	17,86
14	XXIII	Stróżewo	35,63
15	XXIV	Szczytniki	36,11
16	XXV	Szczytno	41,51
17	XXVI	Wilamy	38,74
18	XXVIII	Załuski	44,58
19	XXIX	Zdunowo	44,00

### Gminne obszary przestrzeni publicznej

Obszary przestrzeni publicznej to obszary o szczególnym znaczeniu dla zaspokojenia potrzeb mieszkańców, poprawy jakości ich życia i sprzyjające nawiązywaniu kontaktów społecznych ze względu na ich położenie oraz cechy funkcjonalno-przestrzenne.<sup>34</sup> Urządzenia sportowe oraz place zabaw znajdują się głównie przy budynkach szkół. Przy Szkole Podstawowej im. Ks. Jana Twardowskiego w Kamienicy, Zespole Szkół im. Jana Pawła II w Kroczewie, Szkole Podstawowej im. Władysława Stanisława Reymonta w Stróżewie oraz Zespole Szkół w Szczytnie funkcjonują plac zabaw oraz boisko przy każdym z obiektów. Obiekty rekreacyjno-sportowe funkcjonują także w Karolinowie, Nowych Olszynch, Nowych Wrońskach i Załuskach.

<sup>34</sup> Ustawa z dnia 27 marca 2003 r. o planowaniu i zagospodarowaniu przestrzennym, Dz.U. 2012 r., poz. 647 z późn. zm.

### Obiekty wpisane do rejestru zabytków

Na terenie gminy Załuski znajdują się następujące obiekty, które zostały wpisane do rejestru zabytków prowadzonego przez Mazowieckiego Wojewódzkiego Konserwatora Zabytków w Warszawie, Delegaturę w Ciechanowie:

1. Kroczewo – Kościół parafialny p.w.MB Bolesnej, najbliższe otoczenie w promieniu 50m , nr rej. A-73 z dn. 08.12.1958,
2. Szczytno – Dworek i przyległy drzewostan, nr rej. A-151 z dn. 03.05.1962,
3. Szczytno – Park podworski, nr rej. A-151 z dn. 30.08.1980,
4. Załuski – Aleja dojazdowa do d. parku, nr rej. A-185 z dn. 01.06.1980,
5. Zdunowo – Zespół podworski: dwór, park i aleja lipowa, nr rej. A-186 z dn. 01.06.1980.

### 3.4. Delimitacja obszarów zdegradowanych

Obszar gminy znajdujący się w stanie kryzysowym pod względem występowania negatywnych zjawisk społecznych, można wyznaczyć jako **obszar zdegradowany** w przypadku występowania na nim ponadto co najmniej jednego z negatywnych zjawisk w sferze gospodarczej, środowiskowej, przestrzenno-funkcjonalnej lub technicznej. Do uznania obszaru gminy jako zdegradowanego konieczna jest diagnoza stanu w zakresie sytuacji gospodarczej, środowiskowej, przestrzenno-funkcjonalnej i technicznej. Przyjęto następujące wskaźniki delimitacyjne:

**WG1** - liczba podmiotów prowadzących działalność gospodarczą w przeliczeniu na liczbę mieszkańców [szt./os.],

**WG2** - udział ludności w wieku poprodukcyjnym w ogólnej liczbie mieszkańców [%],

**WG3** - udział osób z wykształceniem gimnazjalnym lub poniżej w ogólnej liczbie bezrobotnych [%],

**WS1** - ilość wykorzystywanych wyrobów zawierających azbest w przeliczeniu na powierzchnię jednostek urbanistycznych [Mg/ha],

**WS2** - udział terenów zielonych w powierzchni jednostek urbanistycznych [%],

**WF1** - liczba przyłączy wodociągowych w odniesieniu do liczby budynków mieszkalnych w danej jednostce urbanistycznej [%],

**WF2** - liczba przyłączy kanalizacyjnych w odniesieniu do liczby budynków mieszkalnych w danej jednostce urbanistycznej [%],

**WF3** - udział mieszkań wybudowanych przed 1988 rokiem w ogólnej liczbie budynków w danej jednostce urbanistycznej [%].

Wartości wybranych wskaźników, charakteryzujących sferę gospodarczą, środowiskową, przestrzenno-funkcjonalną i techniczną dla jednostek urbanistycznych, znajdujących się w stanie kryzysowym zostały zestawione w Załączniku nr 2.

Wyliczone wartości wskaźników syntetycznych dla poszczególnych sfer: gospodarczej (Wp1), środowiskowej (Wp2) i przestrzenno-funkcjonalnej (Wp3) dla jednostek urbanistycznych, znajdujących się w stanie kryzysowym, zostały przedstawione w tabeli nr 9. Analogicznie jak przy diagnozie sytuacji społecznej, do klasyfikacji jednostek urbanistycznych wykorzystano średnią arytmetyczną. Kolorem zielonym wyróżniono obszary, dla których wskaźnik przyjął wartość większą niż wartość średniej arytmetycznej. Wartości, dla których wskaźnik syntetyczny przyjmuje wartość niższą niż wartość średniej arytmetycznej oznaczono kolorem czerwonym, a wartości wskaźnika syntetycznego wyróżniono pogrubioną czcionką.

Tabela nr 10 Wartości wskaźników syntetycznych w sferze gospodarczej, środowiskowej, funkcjonalno-przestrzennej i technicznej dla jednostek urbanistycznych, znajdujących się w stanie kryzysowym

Lp.	Symbol	Nazwa jednostki urbanistycznej	Sfera gospodarcza (Wp1)	Sfera środowiskowa (Wp2)	Sfera funkcjonalno-przestrzenna (Wp3)
1	II	Gostolin	<b>-0,38</b>	0,16	<b>-0,99</b>
2	III	Kamienica	<b>-0,12</b>	<b>-1,24</b>	0,22
3	IV	Kamienica Wygoda	<b>-1,08</b>	0,49	0,04
4	V	Karolinowo	0,32	<b>-0,02</b>	0,48
5	VII	Kroczewo	0,24	0,54	<b>-0,32</b>
6	IX	Naborowo	0,23	<b>-0,67</b>	<b>-0,46</b>
7	XI	Naborówiec	0,24	<b>-0,53</b>	0,39
8	XIII	Nowe Olszyny	<b>-0,26</b>	0,28	0,67
9	XIV	Nowe Wrońska	<b>-0,22</b>	<b>-0,25</b>	0,24
10	XVI	Przyborowice Górne	1,26	0,39	<b>-0,93</b>
11	XVIII	Słotwin	1,52	0,23	0,86
12	XXI	Stare Olszyny	<b>-0,14</b>	<b>-1,60</b>	1,70
13	XXII	Stare Wrońska	<b>-0,51</b>	<b>-0,09</b>	0,27
14	XXIII	Stróżewo	<b>-0,35</b>	0,03	<b>-0,48</b>
15	XXIV	Szczytniki	0,16	0,49	<b>-0,55</b>
16	XXV	Szczytno	0,39	0,23	<b>-0,21</b>
17	XXVI	Wilamy	<b>-0,76</b>	<b>-0,58</b>	<b>-0,43</b>
18	XXVIII	Załuski	0,49	1,47	<b>-0,45</b>
19	XXIX	Zdunowo	<b>-1,04</b>	0,68	<b>-0,04</b>

Na podstawie przeprowadzonych analiz wyznaczono **obszary zdegradowane** na

terenie Gminy Załuski, w których oprócz negatywnych zjawisk społecznych, zdiagnozowano występowanie negatywnych zjawisk w co najmniej jeden ze sfer: gospodarczej, środowiskowej, przestrzenno-funkcjonalnej lub technicznej. Wartości wskaźników syntetycznych w sferze społecznej (Wp) gospodarczej (Wp1), środowiskowej (Wp2), funkcjonalno-przestrzennej i technicznej (Wp3) dla jednostek urbanistycznych, znajdujących się w stanie kryzysowym zostały zestawione w tabeli nr 10.

Tabela nr 11 Wartości wskaźników syntetycznych w sferze społecznej (Wp), gospodarczej (Wp1), środowiskowej (Wp2), funkcjonalno-przestrzennej i technicznej (Wp3) dla jednostek urbanistycznych, znajdujących się w stanie kryzysowym

Lp.	Symbol	Nazwa	Wp	Wp1	Wp2	Wp3	Obszar zdegradowany
1	II	Gostolin	-0,48	-0,38	0,16	-0,99	tak
2	III	Kamienica	-0,19	-0,12	-1,24	0,22	tak
3	IV	Kamienica Wygoda	-0,31	-1,08	0,49	0,04	tak
4	V	Karolinowo	-0,03	0,32	-0,02	0,48	tak
5	VII	Kroczewo	-0,16	0,24	0,54	-0,32	tak
6	IX	Naborowo	-0,10	0,23	-0,67	-0,46	tak
7	XI	Naborówiec	0,00	0,24	-0,53	0,39	tak
8	XIII	Nowe Olszyny	-0,26	-0,26	0,28	0,67	tak
9	XIV	Nowe Wrońska	-0,02	-0,22	-0,25	0,24	tak
10	XVI	Przyborowice Górne	-0,42	1,26	0,39	-0,93	tak
11	XVIII	Słotwin	-0,01	1,52	0,23	0,86	nie
12	XXI	Stare Olszyny	-0,26	-0,14	-1,60	1,70	tak
13	XXII	Stare Wrońska	-0,14	-0,51	-0,09	0,27	tak
14	XXIII	Stróżewo	-0,22	-0,35	0,03	-0,48	tak
15	XXIV	Szczytniki	-0,15	0,16	0,49	-0,55	tak
16	XXV	Szczytno	-0,05	0,39	0,23	-0,21	tak
17	XXVI	Wilamy	-0,71	-0,76	-0,58	-0,43	tak
18	XXVIII	Załuski	-0,09	0,49	1,47	-0,45	tak
19	XXIX	Zdunowo	-0,44	-1,04	0,68	-0,04	tak

Rozmieszczenie przestrzenne obszarów zdegradowanych na terenie Gminy Załuski zostało przedstawione na mapie nr 13.

## Mapa nr 13 Obszary zdegradowane na terenie Gminy Załuski

Diagnoza stanu posłużyła do wyznaczenia obszarów zdegradowanych w gminie Załuski, które mają zostać objęte Programem Rewitalizacji Gminy Załuski. Łączna liczba mieszkańców i powierzchnia obszarów zdegradowanych została zestawiona w tabeli nr 11.

Tabela nr 12 Liczba mieszkańców i powierzchnia wyznaczonych obszarów zdegradowanych

Lp.	Symbol	Nazwa	Liczba mieszkańców [os.]	Powierzchnia [ha]
1	II	Gostolin	118	228,41
2	III	Kamienica	382	704,51
3	IV	Kamienica Wygoda	133	185,75
4	V	Karolinowo	167	346,14
5	VII	Kroczewo	638	584,4
6	IX	Naborowo	168	242,75
7	XI	Naborówiec	210	399,5
8	XIII	Nowe Olszyny	115	381,19
9	XIV	Nowe Wrońska	242	268,51
10	XVI	Przyborowice Górne	82	304,57
11	XXI	Stare Olszyny	150	356,28
12	XXII	Stare Wrońska	143	440,49
13	XXIII	Stróżewo	312	379,59
14	XXIV	Szczytniki	127	238,34
15	XXV	Szczytno	300	484,70
16	XXVI	Wilamy	147	242,24
17	XXVIII	Załuski	415	469,74
18	XXIX	Zdunowo	364	434,75
Razem			<b>4 213</b>	<b>6 691,86</b>

### 3.5. Obszary rewitalizacji

Obszar obejmujący całość lub część obszaru zdegradowanego, cechujący się szczególną koncentracją negatywnych zjawisk, na którym z uwagi na istotne znaczenie dla rozwoju lokalnego gmina zamierza prowadzić rewitalizację, wyznacza się jako **obszar rewitalizacji** (art. 10 ustawy). Obszar rewitalizacji nie może być większy niż 20% powierzchni gminy oraz zamieszkały przez więcej niż 30% liczby mieszkańców gminy. Obszar rewitalizacji może być podzielony na podobszary, w tym podobszary nieposiadające ze sobą wspólnych

granic.

Na wyznaczonych obszarach zdegradowanych Gminy Załuski mieszka 74,47% mieszkańców, a ich powierzchnia stanowi 61,75% łącznej powierzchni gminy. Synteza wyników uzyskanych z przeprowadzonej diagnozy stanu oraz badań ilościowych i jakościowych sytuacji społecznej, gospodarczej, środowiskowej, przestrzenno-funkcjonalnej i technicznej w Gminie Załuski, a także oczekiwania i potrzeby lokalnej społeczności oraz zamierzenia strategiczne rozwoju gminy, wyrażone w „Strategii Rozwoju Gminy Załuski na lata 2016-2020”, pozwoliły na wyodrębnienie obszaru rewitalizacji na terenie gminy, który cechuje się największą kumulacją negatywnych zjawisk i problemów. Zgodnie z *Instrukcją* wykorzystano dodatkowe analizy, ankiety i wywiady pogłębione z interesariuszami *Programu* w celu określenia obszaru, mającego istotne znaczenie dla rozwoju lokalnego gminy, a który powinien zostać objęty procesem rewitalizacji.

Tabela nr 13 Liczba mieszkańców i powierzchnia wyznaczonych obszarów rewitalizacji

Lp.	Symbol	Nazwa	Liczba mieszkańców [os.]	Powierzchnia [ha]
1	III	Kamienica	382	704,51
2	V	Karolinowo	167	346,14
3	VII	Kroczewo	638	584,4
4	XIII	Nowe Olszyny	115	381,19
5	XXII	Stare Wrońska	143	440,49
6	XXV	Szczytno	300	484,70
7	XXVIII	Załuski	415	469,74
8	XXIX	Zdunowo	364	434,75
Razem			<b>1 575</b>	<b>1 752,52</b>
Udział			<b>28%</b>	<b>16%</b>

Przestrzenne rozmieszczenie obszaru rewitalizacji zostało przedstawione na mapie nr 14.



## Mapa nr 14 Obszary rewitalizacji Gminy Załuski

Wyznaczony obszar rewitalizacji obejmuje osiem następujących podobszarów: Kamienica, Karolinowo, Kroczewo, Nowe Olszyny, Stare Wrońska, Szczytno, Załuski oraz Zdunowo. Zgodnie z wymogami ustawy stanowi nie więcej niż 20% powierzchni gminy oraz jest zamieszkały przez nie więcej niż 30% liczby mieszkańców gminy, tj. odpowiednio jest to 16% powierzchni Gminy, zamieszkiwane przez 28% ludności. Wyznaczony obszar rewitalizacji charakteryzuje się kumulacją problemów społecznych. Stosunkowo wysoki jest udział osób bezrobotnych w populacji mieszkańców, a także osób długotrwale pozostających bez pracy. Wśród bezrobotnych przeważają osoby młode do 35 roku życia, a 48% zarejestrowanych bezrobotnych to osoby z wykształceniem gimnazjalnym, podstawowym lub niepełnym podstawowym. Na wyznaczonym obszarze 9% spośród wszystkich mieszkańców korzysta z pomocy świadczonej przez Gminny Ośrodek Pomocy Społecznej. 80% lokali komunalnych znajduje się w Karolinowie lub w Kamienicy, żaden lokal nie został poddany procesowi termomodernizacji. Na obszarze występuje także podwyższony poziom przestępczości w porównaniu z obszarami nie znajdującymi się w stanie kryzysowym. Jednocześnie obserwowana jest niższa aktywność społeczna mieszkańców. Ponadto w wybranym obszarze wystąpiły także niekorzystne zjawiska w sferze gospodarczej, środowiskowej, funkcjonalno-przestrzennej i technicznej. Stosunkowo niska jest przedsiębiorczość mieszkańców, przejawiająca się chęcią prowadzenia własnej działalności gospodarczej. Niski jest udział terenów zielonych, w tym przeznaczonych do rozwoju turystyki i rekreacji, a nagromadzenie wyrobów zawierających azbest w poszczególnych miejscowościach gminy ma negatywny wpływ na zdrowie mieszkańców. Nie wszystkie budynki mieszkalne są podłączone do sieci wodociągowej, jak również stosunkowo niewiele gospodarstw posiada przydomowe oczyszczalnie ścieków.

Wyznaczony obszar rewitalizacji jest istotny z punktu widzenia rozwoju lokalnego, budowania tożsamości oraz miejsc integracji społecznej. Na obszarze znajdują się:

- Urząd Gminy,
- Kościół parafialny pw. Opatrzności Bożej w Kamienicy,
- Kościół parafialny pw. św. Jana Chrzciciela w Kroczewie,
- Kaplica w Szczytnie,
- Bank Spółdzielczy w Załuskach,
- Urząd Pocztowy,
- Szkoła Podstawowa im. Ks. Jana Twardowskiego w Kamienicy,
- Zespół Szkół im. Jana Pawła II w Kroczewie,
- Zespół Szkół w Szczytnie,
- Ochotnicze Straże Pożarne,
- Kontraktowy Ośrodek Zdrowia w Załuskach,
- Apteka,
- Gminna Biblioteka Publiczna.

Ponadto na wyznaczonym obszarze organizowane są wydarzenia o charakterze kulturalnym, rekreacyjnym i integracyjnym o zasięgu lokalnym i ponadlokalnym. Mając na uwadze powyższe, stwierdzono, iż obszary: Kamienica, Karolinowo, Kroczewo, Nowe Olszyny, Stare Wrońska, Szczytno, Załuski oraz Zdunowo posiadają wszystkie cechy obszaru rewitalizacji i dlatego powinny stanowić obszar rewitalizacji. Wnioski płynące z partycypacji społecznej pokrywają się z opracowaną diagnozą stanu. Interesariusze wskazali mocne strony rozwoju gminy w trakcie procesu ankietyzacji. Wszyscy interesariusze mogli również wskazać słabe strony Gminy w trakcie ankietyzacji.

Granice obszarów rewitalizacji zostały przedstawione na mapie, stanowiącej załącznik nr 5 do niniejszego opracowania. Integralną częścią Programu jest mapa gminy w skali 1:1000 w formie elektronicznej. Zgodnie z art. 15 ust. 3 ustawy, przedsięwzięcia rewitalizacyjne zamieszczone w gminnym programie rewitalizacji mogą być realizowane również poza obszarem rewitalizacji, jeżeli wynika to z ich specyfiki.

#### 4. Mechanizmy włączenia mieszkańców, przedsiębiorców i innych podmiotów w proces rewitalizacji

Wytyczne w zakresie rewitalizacji w programach operacyjnych na lata 2014-2020 wskazują na potrzebę określenia stopnia realizacji zasady partnerstwa i partycypacji w odniesieniu do programu rewitalizacji, zarówno na etapie jego przygotowania, jak również na etapach wdrażania i oceny jego efektów.<sup>35</sup>

Prowadzenie procesu rewitalizacji wiąże się z zaangażowaniem lokalnej społeczności do działania na różnych poziomach: wytyczania kierunków, współpracy partnerskiej, realizacji przedsięwzięć i utrzymanie efektów wprowadzanych zmian. Organizowanie społeczności lokalnej to proces wspierania ludzi w podejmowaniu wspólnych działań na rzecz ulepszenia własnego środowiska, a także metoda działania, którego celem jest mobilizowanie społeczności do podejmowania niezbędnych wysiłków zmierzających do poprawy jej sytuacji.

Istotną rolę w procesie tworzenia i realizacji programu rewitalizacji odgrywa partycypacja społeczna, która obejmuje przygotowanie, prowadzenie i ocenę rewitalizacji w sposób zapewniający udział interesariuszy. W ustawie w katalogu interesariuszy wymieniono m.in.<sup>36</sup>

- mieszkańców obszaru rewitalizacji oraz właścicieli, użytkowników wieczystych nieruchomości i podmioty zarządzające nieruchomościami znajdujące się na tym obszarze, w tym spółdzielnie mieszkaniowe, wspólnoty mieszkaniowe i towarzystwa budownictwa społecznego,
- podmioty prowadzące lub zamierzające prowadzić na obszarze gminy działalność gospodarczą,
- podmioty prowadzące lub zamierzające prowadzić na obszarze gminy działalność społeczną, w tym organizacje pozarządowe i grupy nieformalne,
- jednostki samorządu terytorialnego i ich jednostki organizacyjne,
- organy władzy publicznej i inne podmioty realizujące na obszarze rewitalizacji uprawnienia Skarbu Państwa.

Partycypacja społeczna obejmuje przygotowanie, prowadzenie i ocenę rewitalizacji w sposób zapewniający aktywny udział wszystkich interesariuszy. Zgodnie z ustawą przygotowanie, prowadzenie i ocena rewitalizacji polegają w szczególności na:

- poznaniu potrzeb i oczekiwań interesariuszy oraz dążeniu do spójności planowanych działań z tymi potrzebami i oczekiwaniami,
- prowadzeniu działań edukacyjnych i informacyjnych o procesie rewitalizacji, w tym o istocie, celach, zasadach prowadzenia rewitalizacji oraz o przebiegu tego procesu,
- inicjowaniu, umożliwianiu i wspieraniu działań służących rozwijaniu dialogu między interesariuszami oraz ich integracji wokół rewitalizacji,
- zapewnieniu udziału interesariuszy w przygotowaniu dokumentów dotyczących

<sup>35</sup> Wytyczne Ministra Rozwoju w zakresie rewitalizacji w programach operacyjnych na lata 2014-2020, op. cit.

<sup>36</sup> Ustawa z dnia 9 października 2015 r. o rewitalizacji, op. cit.

- rewitalizacji,
- wspieraniu inicjatyw zmierzających do zwiększania udziału interesariuszy w przygotowaniu i realizacji programu rewitalizacji,
  - zapewnieniu w czasie przygotowania, prowadzenia i oceny rewitalizacji możliwości wypowiedzenia się przez interesariuszy.<sup>37</sup>

### Opracowanie Programu

Punktem wyjściowym jest zaangażowanie interesariuszy w ramach procesu wspierania zmiany zachowań, który jest niezbędnym uzupełnieniem działań przyjętych w „Programie rewitalizacji Gminy Załuski”, a także gwarantem powodzenia jego realizacji, zarządzania i monitorowania. Interesariuszami są wszystkie strony, które są zainteresowane wdrażaniem Programu, mają wpływ na jego realizację, a także odnoszą korzyści z jego wdrażania.

Interesariusze zostali włączeni w proces opracowania diagnozy stanu Gminy Załuski jak również wyboru obszaru rewitalizacji, mieli możliwość wskazania problemów, które występują w gminie, a także wskazania pożądanego kierunku działań w celu wyprowadzenia zdiagnozowanych obszarów z sytuacji kryzysowej. Przygotowano ankiety, które zostały rozdyskrebowane wśród interesariuszy. Ankiety były dostępne w formie papierowej i elektronicznej. Wskazanie atutów i słabych stron Gminy Załuski umożliwiło wybór obszaru rewitalizacji. Informacje zebrane w trakcie konsultacji społecznych wskazały na konieczność zaklasyfikowania jako obszar rewitalizacji terenów sołectw Kamienica, Karolinowo, Kroczewo, Nowe Olszyny, Stare Wrońska, Szczytno, Załuski oraz Zdunowo. Tereny te zostały również wyznaczone jako przeznaczone do rewitalizacji w trakcie analizy wskaźnikowej.

---

<sup>37</sup> Tamże

## 5. Wykorzystane źródła danych

### Akty prawne

1. Ustawa z dnia 8 marca 1990 r. o samorządzie gminnym, Dz.U. z 2016 r., poz. 446.
2. Ustawa z dnia 9 października 2015 r. o rewitalizacji, Dz.U. 2015, poz. 1777, z późn. zm.
3. Ustawa z dnia 27 marca 2003 r. o planowaniu i zagospodarowaniu przestrzennym, Dz.U. 2012 r., poz. 647 z późn. zm.
4. Ustawa z dnia 20 kwietnia 2004 r. o promocji zatrudnienia i instytucjach rynku pracy, Dz.U. 2004 r., Nr 99, poz. 1001 z późn. zm.
5. Ustawa z dnia 21 listopada 2008 r. o wspieraniu termomodernizacji i remontów, Dz.U. 2008, nr 223, poz. 1549 z późn. zm.
6. Rozporządzenie Rady Ministrów z dnia 13 września 2011 r. w sprawie procedury „Niebieskie Karty” oraz wzorów formularzy „Niebieska Karta”, Dz.U 2011, nr 209, poz. 1245.
7. Rozporządzenie Ministra Środowiska z dnia 9 grudnia 2014 r. w sprawie katalogu odpadów, Dz. U. z 2014 r., poz. 1923.

### Pozostałe źródła

1. Dane Mazowieckiego Wojewódzkiego Konserwatora Zabytków, dostępne: [http://www.http://www.mwzkz.pl/images/Ciechanow/rejestr\\_zabytkow.pdf](http://www.http://www.mwzkz.pl/images/Ciechanow/rejestr_zabytkow.pdf).
2. Dane Okręgowej Komisji Egzaminacyjnej w Warszawie, <https://www.oke.waw.pl>.
3. Dane Państwowej Komisji Wyborczej dostępne: <http://parlament2015.pkw.gov.pl>.
4. Demograficzne i społeczne uwarunkowania rewitalizacji miast w Polsce, praca pod red. Andrzeja Zborowskiego, Instytut Rozwoju Miast, tom 5, Kraków, 2009.
5. Geoserwis Generalnej Dyrekcji Ochrony Środowiska, <http://geoserwis.gdos.gov.pl>.
6. Instrukcja dotycząca przygotowania projektów rewitalizacyjnych w ramach Regionalnego Programu operacyjnego dla Województwa Mazowieckiego na lata 2014-2020 oraz preferencji dla projektów mających na celu przywrócenie ładu przestrzennego, dostępna: [https://funduszedlamazowska.eu/g2/oryginal/2015\\_12/b985dd226839bc6ef704699740c34dbf.pdf](https://funduszedlamazowska.eu/g2/oryginal/2015_12/b985dd226839bc6ef704699740c34dbf.pdf).
7. Parysek J. J., Wojtasiewicz L., 1979. Metody analizy regionalnej i metody planowania regionalnego, Studia KPZK PAN, t. 69, Państwowe Wydawn. Nauk.
8. Pluta W., 1986. Wielowymiarowa analiza porównawcza w modelowaniu ekonometrycznym, PWN, Warszawa.
9. Program Ochrony Środowiska dla Gminy Załuski na lata 2012-2015 z perspektywą do 2019 roku, przyjęty uchwałą Nr 119/XIX/2012 Rady Gminy Załuski z dnia 11 lipca 2012 r.
10. „Statut Gminy Załuski”, przyjęty uchwałą nr 118/XXV/2016 Rady Gminy Załuski z dnia 9 czerwca 2016 r.
11. Statuty Sołectw przyjęte uchwałą nr 30/VI/90 Rady Gminy Załuski z dnia 15 grudnia 1990 roku

12. Szymła Z., 2000. Determinanty rozwoju regionalnego. Zakład Narodowy imienia Ossolińskich, Wrocław.
13. Ubóstwo w Polsce w latach 2013 i 2014, Główny Urząd Statystyczny, Warszawa, 2015 [dostępne: <http://stat.gov.pl/obszary-tematyczne/warunki-zycia/ubostwo-pomoc-spoeczna/ubostwo-w-polsce-w-latach-2013-i-2014,1,6.html>]
14. Uchwała Nr 95/XXII/2016 Rady Gminy Załuski z dnia 14 marca 2016 r. w sprawie przyjęcia „Planu Gospodarki Niskoemisyjnej dla Gminy Załuski.
15. Uchwała Nr 89/XX/2016 Rady Gminy Załuski z dnia 27 stycznia 2016 r. w sprawie przyjęcia „Strategii Rozwoju Gminy Załuski na lata 2016-2020”.
16. Uchwała nr 158/XX/2009 Rady Gminy Załuski z dnia 26 stycznia 2009 r. w sprawie zasad wynajmowania lokali wchodzących w skład mieszkaniowego zasobu gminy Załuski.
17. Wieloletni program gospodarowania mieszkaniowym zasobem Gminy Załuski, przyjęty uchwałą uchwały Nr 185/XXIX/2013 Rady Gminy Załuski z dnia 25 września 2013 r
18. Wieloletni Program Współpracy Gminy Załuski z organizacjami pozarządowymi oraz podmiotami wymienionymi w art.3 ust. 3 ustawy z dnia 24 kwietnia 2003 r. o działalności pożytku publicznego i wolontariacie (Dz. U. z 2016 r. poz. 239) na lata 2016–2020, przyjęty uchwałą Nr 116/XXIV/2016 Rady Gminy Załuski z dnia 24 maja 2016 r.
19. Wpływ potencjału demograficznego i gospodarczego miast wojewódzkich na kondycję województw, 2013, Mazowiecki Ośrodek Badań Regionalnych, Warszawa.
20. Wytyczne Ministra Rozwoju w zakresie rewitalizacji w programach operacyjnych na lata 2014-2020, [dostępne: [https://www.mr.gov.pl/media/23916/Wytyczne\\_dot\\_rewitalizacji\\_po\\_aktualizacji-zatwierdzone02082016clear.pdf](https://www.mr.gov.pl/media/23916/Wytyczne_dot_rewitalizacji_po_aktualizacji-zatwierdzone02082016clear.pdf)]
21. Zasady metodyczne statystyki rynku pracy i wynagrodzeń, Główny Urząd Statystyczny, Warszawa, 2008 [dostępne: <http://stat.gov.pl/obszary-tematyczne/rynek-pracy/zasady-metodyczne-rocznik-pracy/zasady-metodyczne-statystyki-rynku-pracy-i-wynagrodzen,1,1.html>]

## 6. Załączniki

### Załącznik nr 1 Wyliczenie wartości wskaźników charakteryzujących sferę społeczną

Tabela nr 14 Wartości wybranych wskaźników charakteryzujących sferę społeczną

Lp.	Symbol	WS1	WS2	WS3	WS4	WS5	WS6	WS7	WS8	WS9	WS10	WS11
1	I	2,13	100,00	0,00	10,64	0,00	0,00	2,13	0,00	171,80	6,38	9,66
2	II	5,08	50,00	100,00	26,27	0,00	0,00	0,85	0,00	150,33	6,78	2,62
3	III	2,62	20,00	70,00	1,57	1,83	0,01	0,00	0,00	3,09	5,76	0,82
4	IV	2,26	66,67	66,67	17,29	0,00	0,01	0,75	0,00	77,25	6,77	3,91
5	V	2,40	50,00	75,00	2,99	5,39	0,02	0,60	1,20	118,59	9,58	2,00
6	VI	6,78	12,50	75,00	5,08	0,00	0,01	0,00	0,00	89,52	12,71	2,73
7	VII	5,80	48,65	35,14	6,58	0,00	0,00	0,47	0,31	4,30	9,87	0,55
8	VIII	2,24	66,67	33,33	5,22	0,00	0,01	0,75	0,00	101,28	19,40	4,00
9	IX	3,57	50,00	66,67	0,60	0,00	0,02	0,00	0,00	77,25	4,17	1,48
10	X	0,00	0,00	0,00	1,25	0,00	0,00	0,00	0,00	46,35	12,50	5,48
11	XI	1,43	66,67	66,67	7,62	0,00	0,01	0,00	0,00	92,70	9,52	2,33
12	XII	4,96	28,57	28,57	3,55	0,00	0,01	0,00	0,00	128,85	7,80	7,24
13	XIII	4,35	80,00	80,00	10,43	0,00	0,01	0,00	0,00	101,28	6,96	1,52
14	XIV	5,79	42,86	35,71	7,85	0,00	0,00	0,00	0,41	39,53	5,37	1,14
15	XV	4,67	40,00	20,00	14,02	0,00	0,01	0,00	0,00	118,59	11,21	1,67
16	XVI	3,66	33,33	100,00	12,20	0,00	0,06	0,00	0,00	98,83	9,76	4,00
17	XVII	0,00	0,00	0,00	7,25	0,00	0,00	0,00	0,00	139,05	7,25	7,99
18	XVIII	1,91	33,33	100,00	9,55	0,00	0,00	0,00	0,00	79,06	7,01	2,00
19	XIX	3,50	40,00	60,00	0,00	0,00	0,00	0,00	0,70	89,52	9,09	2,18
20	XX	3,39	0,00	50,00	5,93	0,00	0,00	0,00	0,00	85,90	3,39	4,14
21	XXI	2,00	100,00	100,00	6,67	0,00	0,02	0,00	0,00	81,02	13,33	1,20
22	XXII	1,40	50,00	50,00	10,49	0,00	0,01	0,00	0,00	39,53	4,20	0,96
23	XXIII	4,49	57,14	50,00	11,22	0,00	0,01	0,32	0,00	4,05	16,03	0,49
24	XXIV	4,72	16,67	100,00	6,30	0,00	0,01	0,00	0,00	59,30	3,94	2,45
25	XXV	3,67	63,64	18,18	4,00	0,00	0,02	0,33	0,67	3,95	7,33	1,00
26	XXVI	9,52	50,00	50,00	8,84	5,44	0,00	0,68	0,00	119,36	6,12	0,00
27	XXVII	1,61	0,00	0,00	6,45	0,00	0,00	0,00	0,00	128,85	8,06	5,79

Lp.	Symbol	WS1	WS2	WS3	WS4	WS5	WS6	WS7	WS8	WS9	WS10	WS11
28	XXVIII	5,30	45,45	50,00	16,87	0,00	0,02	0,48	0,72	2,98	23,37	0,40
29	XXIX	10,71	48,72	48,72	14,84	0,00	0,02	0,27	0,00	44,76	17,31	0,48
30	XXX	2,99	50,00	50,00	11,19	0,00	0,00	0,00	0,00	108,15	7,84	0,83
	$\bar{x}$	<b>3,76</b>	<b>43,70</b>	<b>52,66</b>	<b>8,43</b>	<b>0,42</b>	<b>0,01</b>	<b>0,25</b>	<b>0,13</b>	<b>80,17</b>	<b>9,29</b>	<b>2,70</b>
	$\sigma$	2,37	26,13	31,01	5,58	1,37	0,01	0,45	0,30	46,12	4,66	2,39

Tabela nr 15 Znormalizowane wartości wybranych wskaźników charakteryzujących sferę społeczną

Lp.	Symbol	WS1	WS2	WS3	WS4	WS5	WS6	WS7	WS8	WS9	WS10	WS11
1	I	0,69	-2,15	1,70	-0,40	0,31	0,82	-4,19	-0,45	1,99	-0,62	2,91
2	II	-0,56	-0,24	-1,53	-3,20	0,31	0,82	-1,33	-0,45	1,52	-0,54	-0,03
3	III	0,48	0,91	-0,56	1,23	-1,03	-0,07	0,57	-0,45	-1,67	-0,76	-0,79
4	IV	0,64	-0,88	-0,45	-1,59	0,31	0,18	-1,11	-0,45	-0,06	-0,54	0,51
5	V	0,58	-0,24	-0,72	0,97	-3,61	-0,71	-0,77	3,60	0,83	0,06	-0,29
6	VI	-1,27	1,19	-0,72	0,60	0,31	0,10	0,57	-0,45	0,20	0,73	0,01
7	VII	-0,86	-0,19	0,56	0,33	0,31	0,42	-0,48	0,61	-1,65	0,12	-0,90
8	VIII	0,64	-0,88	0,62	0,57	0,31	0,18	-1,10	-0,45	0,46	2,17	0,54
9	IX	0,08	-0,24	-0,45	1,40	0,31	-0,70	0,57	-0,45	-0,06	-1,10	-0,51
10	X	1,59	1,67	1,70	1,29	0,31	0,82	0,57	-0,45	-0,73	0,69	1,16
11	XI	0,98	-0,88	-0,45	0,14	0,31	-0,39	0,57	-0,45	0,27	0,05	-0,16
12	XII	-0,51	0,58	0,78	0,87	0,31	-0,38	0,57	-0,45	1,06	-0,32	1,90
13	XIII	-0,25	-1,39	-0,88	-0,36	0,31	0,08	0,57	-0,45	0,46	-0,50	-0,49
14	XIV	-0,85	0,03	0,55	0,10	0,31	0,47	0,57	0,95	-0,88	-0,84	-0,65
15	XV	-0,38	0,14	1,05	-1,00	0,31	0,03	0,57	-0,45	0,83	0,41	-0,43
16	XVI	0,04	0,40	-1,53	-0,68	0,31	-4,35	0,57	-0,45	0,40	0,10	0,54
17	XVII	1,59	1,67	1,70	0,21	0,31	0,82	0,57	-0,45	1,28	-0,44	2,21
18	XVIII	0,78	0,40	-1,53	-0,20	0,31	0,82	0,57	-0,45	-0,02	-0,49	-0,29
19	XIX	0,11	0,14	-0,24	1,51	0,31	0,82	0,57	1,91	0,20	-0,04	-0,22
20	XX	0,16	1,67	0,09	0,45	0,31	0,82	0,57	-0,45	0,12	-1,27	0,60
21	XXI	0,74	-2,15	-1,53	0,32	0,31	-0,88	0,57	-0,45	0,02	0,87	-0,63
22	XXII	1,00	-0,24	0,09	-0,37	0,31	0,22	0,57	-0,45	-0,88	-1,09	-0,73
23	XXIII	-0,30	-0,51	0,09	-0,50	0,31	0,27	-0,15	-0,45	-1,65	1,44	-0,92



Lp.	Symbol	WS1	WS2	WS3	WS4	WS5	WS6	WS7	WS8	WS9	WS10	WS11
24	XXIV	-0,40	1,03	-1,53	0,38	0,31	0,15	0,57	-0,45	-0,45	-1,15	-0,11
25	XXV	0,04	-0,76	1,11	0,79	0,31	-0,88	-0,18	1,80	-1,65	-0,42	-0,71
26	XXVI	-2,43	-0,24	0,09	-0,07	-3,65	0,82	-0,95	-0,45	0,85	-0,68	-1,13
27	XXVII	0,91	1,67	1,70	0,35	0,31	0,82	0,57	-0,45	1,06	-0,26	1,29
28	XXVIII	-0,65	-0,07	0,09	-1,51	0,31	-1,02	-0,51	1,99	-1,67	3,02	-0,96
29	XXIX	-2,93	-0,19	0,13	-1,15	0,31	-0,58	-0,05	-0,45	-0,77	1,72	-0,93
30	XXX	0,33	-0,24	0,09	-0,50	0,31	0,50	0,57	-0,45	0,61	-0,31	-0,78

**Załącznik nr 2** Wyliczenie wartości wybranych wskaźników charakteryzujących sferę gospodarczą, środowiskową, przestrzenno-funkcjonalną i techniczną dla jednostek urbanistycznych, znajdujących się w stanie kryzysowym

Tabela nr 16 Wartości wybranych wskaźników charakteryzujących sferę gospodarczą, środowiskową, przestrzenno-funkcjonalną i techniczną dla jednostek urbanistycznych, znajdujących się w stanie kryzysowym

Lp.	Symbol	WG1	WG2	WG3	WŚ1	WŚ2	WF1	WF2	WF3
1	II	0,06	0,09	0,50	0,08	1,27	0,71	0,06	44,00
2	III	0,01	0,15	0,20	0,65	2,03	0,90	0,19	30,00
3	IV	0,01	0,14	0,67	0,47	22,76	0,95	0,14	33,00
4	V	0,04	0,14	0,25	0,57	18,82	0,98	0,22	29,10
5	VII	0,06	0,15	0,51	0,05	5,95	0,94	0,15	43,24
6	IX	0,03	0,17	0,33	0,40	0,66	0,67	0,13	33,33
7	XI	0,03	0,16	0,33	0,33	0,27	0,81	0,25	26,82
8	XIII	0,05	0,16	0,80	0,39	16,06	0,97	0,33	32,65
9	XIV	0,02	0,14	0,36	0,33	4,74	1,49	0,17	55,00
10	XVI	0,04	0,24	0,33	0,43	19,78	0,66	0,05	39,18
11	XVIII	0,06	0,18	0,00	0,25	9,22	1,08	0,19	21,21
12	XXI	0,04	0,17	0,67	0,78	1,49	1,03	0,56	25,60
13	XXII	0,01	0,16	0,50	0,56	17,01	0,69	0,17	17,86
14	XXIII	0,02	0,14	0,36	0,13	0,95	0,68	0,15	35,63
15	XXIV	0,05	0,13	0,33	0,25	13,77	0,74	0,09	36,11
16	XXV	0,06	0,16	0,45	0,26	9,94	0,74	0,28	41,51
17	XXVI	0,03	0,13	0,64	0,41	2,83	0,96	0,04	38,74
18	XXVIII	0,07	0,16	0,55	0,18	27,21	0,85	0,17	44,58
19	XXIX	0,03	0,13	0,79	0,09	10,09	1,00	0,22	44,00
	$\bar{x}$	<b>0,04</b>	<b>0,15</b>	<b>0,45</b>	<b>0,35</b>	<b>9,73</b>	<b>0,89</b>	<b>0,19</b>	<b>35,35</b>
	$\sigma$	0,02	0,03	0,20	0,20	8,28	0,19	0,11	8,90

Tabela nr 17 Znormalizowane wartości wybranych wskaźników charakteryzujących sferę gospodarczą, środowiskową, przestrzenno-funkcjonalną i techniczną dla jednostek urbanistycznych, znajdujących się w stanie kryzysowym

Lp.	Symbol	WG1	WG2	WG3	WŚ1	WŚ2	WF1	WF2	WF3
1	II	1,18	-2,08	-0,24	1,33	-1,02	-0,91	-1,08	-0,97
2	III	-1,40	-0,21	1,25	-1,54	-0,93	0,06	-0,01	0,60
3	IV	-1,56	-0,60	-1,07	-0,60	1,57	0,31	-0,46	0,26
4	V	0,26	-0,31	1,00	-1,13	1,10	0,47	0,26	0,70
5	VII	1,11	-0,07	-0,31	1,53	-0,46	0,29	-0,35	-0,89
6	IX	-0,38	0,50	0,59	-0,25	-1,10	-1,13	-0,48	0,23
7	XI	-0,19	0,33	0,59	0,09	-1,14	-0,37	0,58	0,96
8	XIII	0,81	0,14	-1,73	-0,21	0,76	0,43	1,28	0,30
9	XIV	-0,86	-0,28	0,47	0,11	-0,60	3,09	-0,14	-2,21
10	XVI	-0,02	3,21	0,59	-0,44	1,21	-1,17	-1,19	-0,43
11	XVIII	1,42	0,91	2,25	0,52	-0,06	0,98	0,01	1,59
12	XXI	0,16	0,50	-1,07	-2,21	-0,99	0,74	3,25	1,09
13	XXII	-1,59	0,29	-0,24	-1,07	0,88	-1,00	-0,16	1,96
14	XXIII	-1,11	-0,40	0,47	1,12	-1,06	-1,09	-0,33	-0,03
15	XXIV	0,54	-0,66	0,59	0,48	0,49	-0,73	-0,83	-0,09
16	XXV	1,04	0,15	-0,01	0,44	0,03	-0,74	0,82	-0,69
17	XXVI	-0,52	-0,82	-0,95	-0,33	-0,83	0,37	-1,28	-0,38
18	XXVIII	1,62	0,31	-0,47	0,83	2,11	-0,18	-0,13	-1,04
19	XXIX	-0,50	-0,92	-1,71	1,32	0,04	0,59	0,25	-0,97

## 7. Spis załączników, tabel, wykresów i map

### Spis załączników

Załącznik nr 1 Wyliczenie wartości wskaźników charakteryzujących sferę społeczną .....	47
Załącznik nr 2 Wyliczenie wartości wybranych wskaźników charakteryzujących sferę gospodarczą, środowiskową, przestrzenno-funkcjonalną i techniczną dla jednostek urbanistycznych, znajdujących się w stanie kryzysowym .....	50

### Spis tabel

Tabela nr 1 Zestawienie wykorzystanych wskaźników.....	7
Tabela nr 2 Jednostki urbanistyczne Gminy Załuski .....	13
Tabela nr 3 Wartości wskaźników syntetycznych Wp dla poszczególnych jednostek urbanistycznych .....	23
Tabela nr 4 Liczba podmiotów prowadzących działalność gospodarczą w jednostkach urbanistycznych, znajdujących się w stanie kryzysowym .....	27
Tabela nr 5 Udział ludności w wieku poprodukcyjnym w ogólnej liczbie mieszkańców oraz udział osób z wykształceniem gimnazjalnym lub poniżej w ogólnej liczbie bezrobotnych w jednostkach urbanistycznych, znajdujących się w stanie kryzysowym .....	28
Tabela nr 6 Ilość wykorzystywanych wyrobów zawierających azbest w jednostkach urbanistycznych, znajdujących się w stanie kryzysowym [Mg].....	29
Tabela nr 7 Udział powierzchni zielonych w powierzchni jednostek urbanistycznych, będących w stanie kryzysowym.....	31
Tabela nr 8 Liczba przyłączy wodociągowych i liczba przydomowych oczyszczalni ścieków w jednostkach urbanistycznych, znajdujących się w stanie kryzysowym.....	32
Tabela nr 10 Udział mieszkań wybudowanych przed 1988 rokiem w ogólnej liczbie budynków w jednostkach urbanistycznych, znajdujących się w stanie kryzysowym .....	35
Tabela nr 9 Wartości wskaźników syntetycznych w sferze gospodarczej, środowiskowej, funkcjonalno-przestrzennej i technicznej dla jednostek urbanistycznych, znajdujących się w stanie kryzysowym.....	37
Tabela nr 10 Wartości wskaźników syntetycznych w sferze społecznej (Wp), gospodarczej (Wp1), środowiskowej (Wp2), funkcjonalno-przestrzennej i technicznej (Wp3) dla jednostek urbanistycznych, znajdujących się w stanie kryzysowym .....	38
Tabela nr 11 Liczba mieszkańców i powierzchnia wyznaczonych obszarów zdegradowanych .....	39
Tabela nr 12 Liczba mieszkańców i powierzchnia wyznaczonych obszarów rewitalizacji .....	40
Tabela nr 13 Wartości wybranych wskaźników charakteryzujących sferę społeczną .....	47
Tabela nr 14 Znormalizowane wartości wybranych wskaźników charakteryzujących sferę społeczną.....	48

Tabela nr 15 Wartości wybranych wskaźników charakteryzujących sferę gospodarczą, środowiskową, przestrzenno-funkcjonalną i techniczną dla jednostek urbanistycznych, znajdujących się w stanie kryzysowym .....	50
Tabela nr 16 Znormalizowane wartości wybranych wskaźników charakteryzujących sferę gospodarczą, środowiskową, przestrzenno-funkcjonalną i techniczną dla jednostek urbanistycznych, znajdujących się w stanie kryzysowym .....	51

### Spis wykresów

Wykres nr 1 Liczba ludności Gminy Załuski w latach 1995-2015.....	11
Wykres nr 2 Struktura wiekowa mieszkańców gminy.....	12
Wykres nr 3 Struktura wiekowa mieszkańców Gminy Załuski (wg stanu na 30.06.2016 r.)....	12

### Spis map

Mapa nr 1 Gęstość zaludnienia w jednostkach urbanistycznych Gminy Załuski .....	14
Mapa nr 2 Udział osób bezrobotnych w liczbie mieszkańców jednostek urbanistycznych.....	15
Mapa nr 3 Struktura wiekowa osób bezrobotnych .....	16
Mapa nr 4 Poziom wykształcenia osób bezrobotnych.....	16
Mapa nr 5 Udział osób korzystających z pomocy społecznej w liczbie mieszkańców jednostek urbanistycznych .....	17
Mapa nr 6 Liczba osób zameldowanych w lokalach komunalnych.....	18
Mapa nr 7 Liczba popełnionych przestępstw w jednostkach urbanistycznych gminy .....	19
Mapa nr 8 Liczba osób podlegających procedurze niebieskiej karty w jednostkach urbanistycznych gminy .....	20
Mapa nr 9 Działalność organizacji pozarządowych.....	22
Mapa nr 10 Frekwencja wyborcza w wyborach parlamentarnych w 2015 r. ....	22
Mapa nr 11 Liczba osób zapisanych do biblioteki gminnej.....	22
Mapa nr 12 Obszary w stanie kryzysowym na terenie Gminy Załuski.....	25
Mapa nr 13 Obszary zdegradowane na terenie Gminy Załuski.....	39
Mapa nr 14 Obszary rewitalizacji Gminy Załuski.....	41