

INFORMACJA O REALIZACJI ZADAŃ OŚWIATOWYCH ZA ROK SZKOLNY 2013/14

na podstawie art. 5a ust. 4 ustawy o systemie oświaty z dnia 7 września 1991 r.

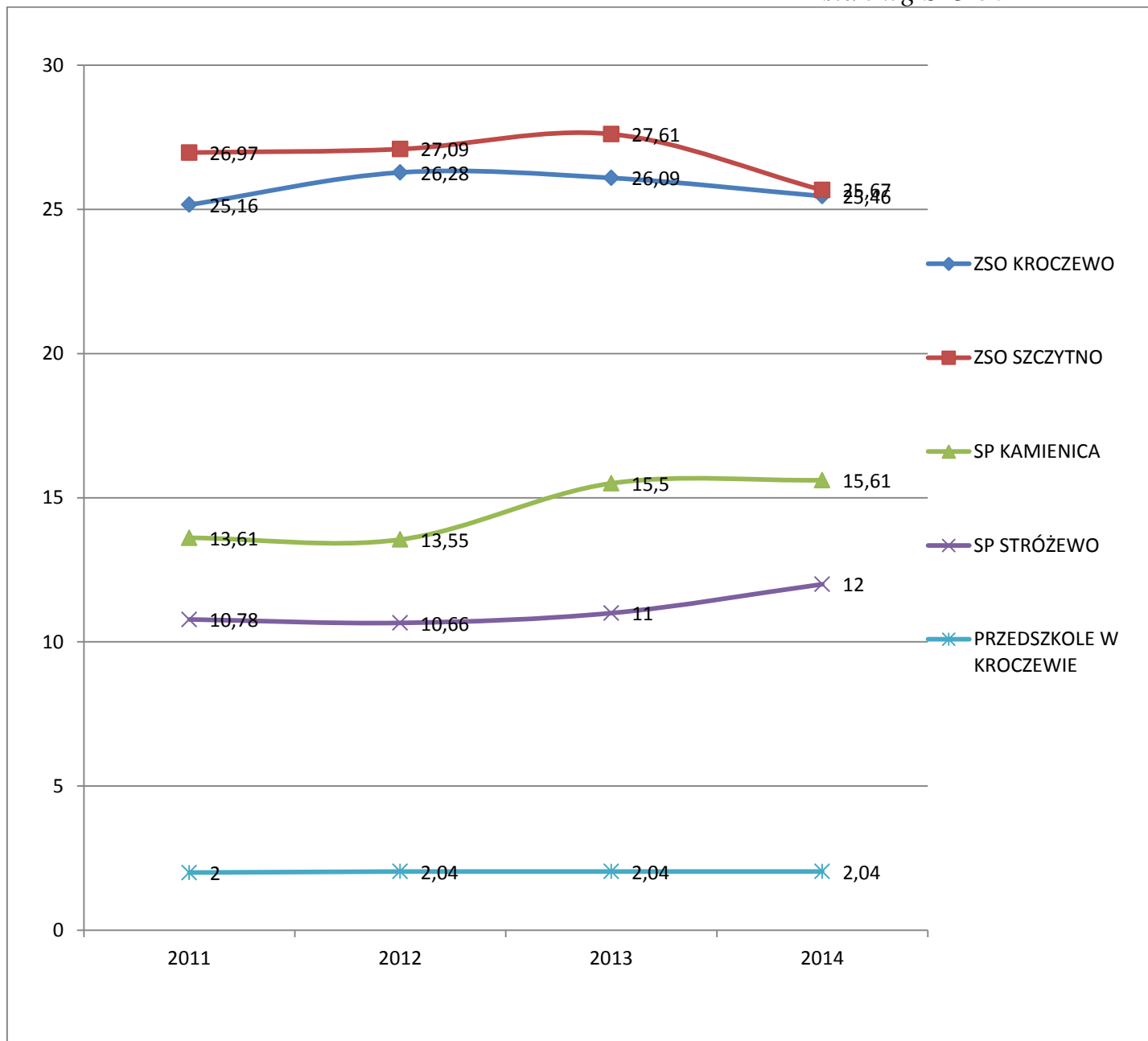
I. IŁOŚĆ UCZNIÓW

Dane Szkoły	Zerówka		Szkoła podstawowa							Gimnazjum						Razem	Liczba nauczycieli	Liczba pracowników w obsłudze					
	5 latki	6 latki	I klasa		II	III	IV	V	VI	I	II		III										
			6 latki	7 latki																			
Zespół Szkół Ogólnokształcących w Szczytnie Szczytno 3 09-141	165														136						301	30	10+3 palacze
	17 (15+2 czterolatki)	16	8	9	25	19	22	22	27	20	21	20	21	28	26								
Zespół Szkół Ogólnokształcących w Kroczewie Kroczewo 136 09-142 Załuski	128														95						223	27	10
	16*	13	4	14	13	19	17	18	14	19	17	16	17	14	12								
Szkoła Podstawowa w Kamienicy Kamienica 44a 09-142 Załuski	18	16	0	16	10	21	24	20	13	-	-	-	-	-	-	138	16	3					
Szkoła Podstawowa w Stróżewie Stróżewo 50 09-142 Załuski	10	10	1	14	11	18	15	17	19	-	-	-	-	-	-	115	12	4+4					
	61	55	13	53	59	77	78	77	73	39	38	36	38	42	38	777	85						
										77	74	80											
Przedszkole w Kroczewie Kroczewo 29 09142 Załuski	21															3	2						

Stan na 30.11.2013

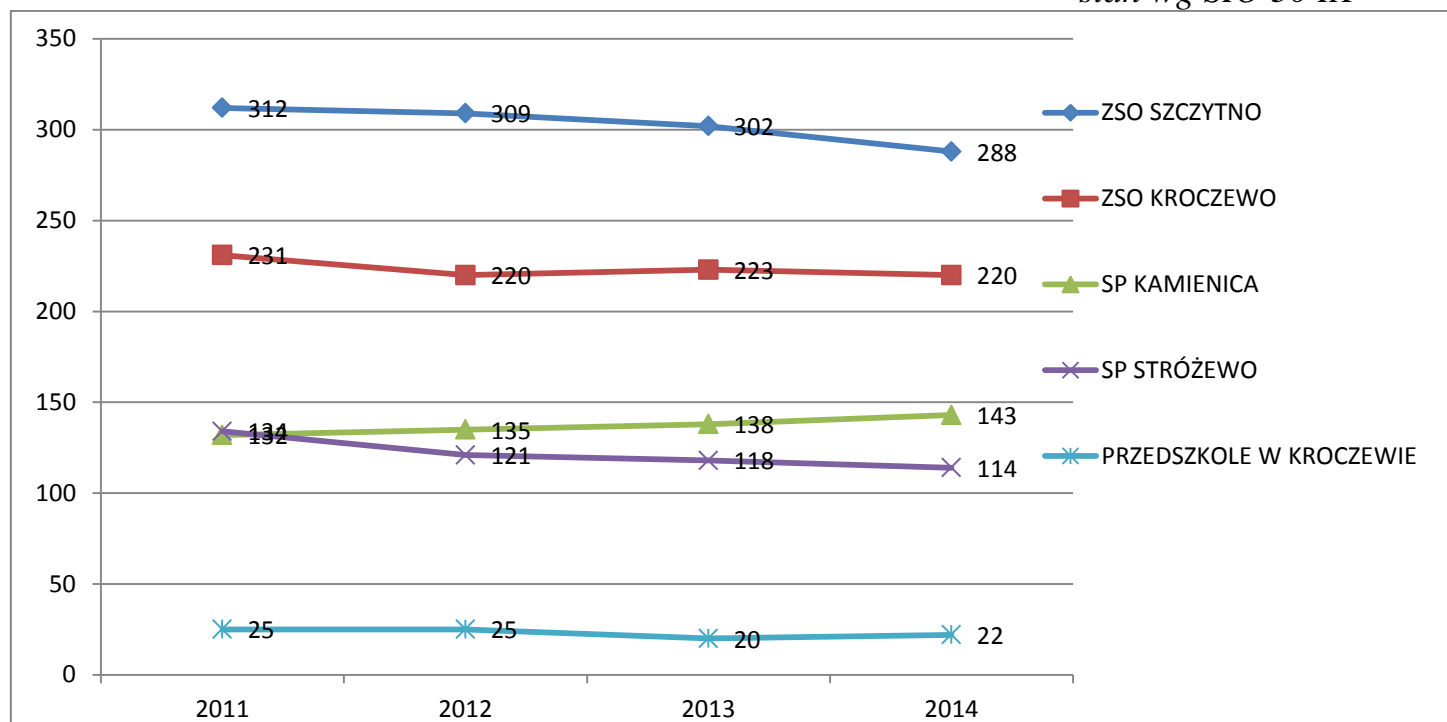
II. LICZBA ETATÓW 2011-14 W SZKOŁACH

stan wg SIO 30 IX



III. LICZBA UCZNIÓW W SZKOŁACH

stan wg SIO 30 IX



IV. WYDATKI SZKÓŁ

SZKOŁA	Od 1 września 2013 r. Do 31 grudnia 2013 r.	Od 1 stycznia 2014 r. Do 31 sierpnia 2014 r.	RAZEM
ZSO Kroczewo	705 144,70	1 699 169,74	2 404 314,44
ZSO Szczytno	740 891,67	1 834 093,79	2 574 985,46
SP Kamienica	316 703,17	846 896,10	1 163 599,27
SP Stróżewo	341 106,15	810 185,33	1 151 291,48
Przedszkole w Kroczewie	92 215,43	188 260,06	280 475,49
RAZEM	2 196 061,12	5 378 605,02	7 574 666,14

V. SUBWENCJA OŚWIATOWA

Miesiąc	Kwota
wrzesień 2013	429 969,00
październik 2013	429 969,00
listopad 2013	429 969,00
grudzień 2013	429 974,00
styczeń 2014	434 277,00
luty 2014	434 277,00
marzec 2014	860 018,00
kwiecień 2014	432 143,00
maj 2014	432 143,00
czerwiec 2014	432 143,00
lipiec 2014	432 143,00
sierpień 2014	432 143,00
Razem	5 609 168,00

VI. POMOC ZDROWOTNA DLA NAUCZYCIELI

- Okres IX-XII 2013 r.
-wnioskowało 10 nauczycieli i 1 osoba z obsługi- udzielono pomocy 5 nauczycielom
-wyplacono łącznie 4979,68 zł
- Okres I-VIII 2014 r.
-wnioskowało 5 nauczycieli, którym udzielono pomocy
-wyplacono łącznie 4989,99 zł

VII. AWANS ZAWODOWY NAUCZYCIELI

W Urzędzie Gminy Załuski przeprowadzono egzamin na nauczyciela mianowanego w wyniku którego dwóch nauczycieli otrzymało mianowanie:
-Pani Joanna Augustyniak ze Szkoły Podstawowej w Stróżewie
-Pani Ewelina Górna ze Szkoły Podstawowej w Kamienicy.

VIII. POWIERZENIA STANOWSKA DYREKTOROM

Wójt Gminy Załuski przedłużył powierzenie dyrektor Przedszkola w Kroczewie Pani Ewie Siegieńczuk na kolejne 5 lat tj. do 31.08.2019 r.

IX. BIBLIOTEKA PUBLICZNA W ZAŁUSKACH

- W Gminnej Bibliotece Publicznej na dzień 31 grudnia 2013r. stan zbiorów bibliotecznych i czytelnictwa przedstawiał się następująco:

Zbiory biblioteczne książki 10 646 woluminów
przybyło 2013r. 626 woluminów za kwotę 10 502.23 zł
Zbiory audiowizualne (audiooboki) 63 egz.
przybyło 2013r 9 egz. za kwotę 236,02 zł

Czytelnictwo:

- czytelnicy zarejestrowani 422 osób
- wypożyczenia na zewnątrz 6467 woluminy
- odwiedziny w czytelni internetowej 1272 osób

Biblioteka oprócz działalności podstawowej prowadziła dodatkowe działania kulturalne mające na celu zainteresowanie literaturą oraz zachęcenie do częstego korzystania z usług biblioteki.

Lekcje biblioteczne :

25.11.2013r. Światowy Dzień Pluszowego Misia
Kiermasz Taniej Książki:

- 2.08.2013r.-15.09.2013r.
- 2.12.2013r.- 16.12.2013r.

- W Gminnej Bibliotece Publicznej w Załuskach na dzień 30 czerwca 2014r. stan zbiorów bibliotecznych i czytelnictwa przedstawiał się następująco:

Zbiory biblioteczne: 10889 woluminy

przybyło z zakupu 227 książek za 4067,69zł

Czytelnictwo

- czytelnicy zarejestrowani 314 osób
- wypożyczenia na zewnątrz 3225 woluminów
- odwiedziny w czytelni internetowej 321 osób

Biblioteka oprócz działalności podstawowej prowadzi dodatkowe działania kulturalne mające na celu zainteresowanie literaturą oraz zachęcenie do częstego korzystania z usług biblioteki.

W pierwszym półroczu 2014r. zorganizowano:

Spotkania autorskie:

- 19.05.2014r. z Arkadiuszem Niemirskim
- 4.06.2014r. z Wiolettą Piasecką

Warsztaty literackie

- 21.05.2014r. z Michałem Zawadka pt., „Społeczny Savoir Vivre czyli jak nie nadeprnąć świata na odcisk”

Konkursy:

- 28.06.2014r. – rozstrzygnięcie III edycji konkursu „Najaktywniejszy czytelnik biblioteki”
- 28.06.2014r. – rozstrzygnięcie konkursu fotograficznego „Przyłapani na czytaniu”

Kiermasz Taniej Książki we dniach 16.04.2014r. – 10.05.2014r

X. PRZEDSZKOLE W KROCZEWIE

Do Przedszkola w Kroczewie w roku szkolnym 2013/2014 uczęszczało 21 dzieci.

Na podstawie art. 1 ust. 4 pkt h ustawy z dnia 13 czerwca 2013r. *o zmianie ustawy o systemie oświaty oraz niektórych innych ustaw* zmieniła się odpłatność za godziny powyżej realizacji podstawy programowej (powyżej 5 godz.) w przedszkolu. Do 31 sierpnia 2013 r. opłata za przedszkole wynosiła 2,60 zł.

Od 1 września 2013r. traci moc § 3 ust 1 uchwały Rady Gminy Załuski nr 52/VIII/2011 z dnia 30 maja 2011 r. *w sprawie ustalenia wysokości opłat za świadczenia udzielone przez przedszkole w Kroczewie prowadzone przez gminę Załuski* i odpłatność za godziny powyżej realizacji podstawy programowej jest ustalona w wysokości ustawowej czyli 1,00 zł.

XI. NIEPUBLICZNE PRZEDSZKOLE MAŁY MIŚ

1. Liczba dzieci w Integracyjnym Niepublicznym Przedszkolu „Mały Miś” w Naborówcu i Karolinowie:

	Karolinowo		Naborówiec	
	ogółem	z gminy Załuski	ogółem	z gminy Załuski
Wrzesień 2013	28	20	16	11
Październik 2013	32	20	15	10
Listopad 2013	32	20	15	10
Grudzień 2013	32	19	16	11
Styczeń 2014	31	19	17	13
Luty 2014	30	19	15	11
Marzec 2014	35	20	18	12
Kwiecień 2014	34	21	18	12
Maj 2014	34	21	18	12
Czerwiec 2014	33	21	18	12
Lipiec 2014	34	21	20	13
Sierpień 2014	33	21	20	13

Przekazana dotacja dla „Małego Misia” w roku szkolnym 2013/14 w kwocie:

- 142 701,20 zł (od IX-XII 2013)
- 286 373,81 zł (od I-VIII 2014)

XII. ZWROT KOSZTÓW ZA PRZEDSZKOLAKI MIĘDZY GMINAMI

Gmina Załuski **przekazywała dotację** na przedszkola i punkty dla innych gmin w roku szkolnym 2013/14 w kwocie:

- 12 368,21 zł (od IX-XII 2013)
- 9 866,35 zł (od I-VIII 2014)

Gmina Załuski **otrzymywała dotację** na przedszkola i punkty przedszkolne z innych gmin w roku szkolnym 2013/14 w kwocie:

- 45 259,28 zł (od IX-XII 2013)
- 103 256,95 zł (od I-VIII 2014)

XIII. REMONTY W SZKOŁACH

➤ **„Urządzenie placu zabaw zlokalizowanego na placu przedszkola przy Zespole Szkół w Kroczewie w Gminie Załuski”.**

Kwota inwestycji według zamówienia konkursowego: 15 667,43 zł netto, 19 270,93 zł brutto

Finasowanie: Inwestycja finansowana ze środków Gminy Załuski, w tym 70% stanowi zwrot ze środków UE z programu PROW 2007 – 2013, działanie 413 Wdrażanie lokalnych strategii rozwoju dla małych projektów, tj. operacji, które nie odpowiadają warunkom przyznania pomocy w ramach działania Osi 3 ale przyczyniają się do osiągnięcia celów tej osi”.

Szczegóły: Wspomniany plac w ramach inwestycji wyposażony jest w następujące urządzenia zabawowe:

Huśtawka podwójna metalowa – na dwa siedziska dla małych dzieci, zawieszenie łańcuchowe ze stali ocynk, siedziska dla małych dzieci wykonane z tworzywa lub gumy;

Bujak sprężynowy na 4 osoby (huśtawka ze sprężyną zamocowaną pośrodku od spodu, miejsca siedzące dookoła, każde pod kątem prostym w stosunku do miejsca siedzącego obok, skierowane do osi huśtawki, z metalowymi uchwytyami od środka umożliwiającymi chwyt w celu zapewnienia równowagi dla bawiących się dzieci) – materiał drewno impregnowane, elementy stalowe ze stali nierdzewnej i ocynk, siedziska dla małych dzieci, wykonane z tworzywa lub gumy.

Bujak sprężynowy na 2 osoby (huśtawka ze sprężyną mocowaną do spodu belki, siedziska na obu zakończeniach belki) – materiał drewno impregnowane, elementy stalowe ze stali nierdzewnej i ocynk, siedziska dla małych dzieci wykonane z tworzywa lub gumy.

Zestaw: wieża z dachem dwuspadowym, zjeżdżalnią głęboką oraz wejściem drabinkowym i drugim w postaci ścianki wspinaczkowej – materiał drewno impregnowane, elementy stalowe ze stali nierdzewnej i ocynk.

Zakres zamówienia objął również wykonanie bezpiecznej nawierzchni trawiastej na terenie placu zabaw.

➤ **„Remont i termomodernizacja Zespołu Szkół Ogólnokształcących w Kroczewie gm. Żaluski”**

-Zakres robót polega na remoncie uszkodzonej elewacji przez warunki atmosferyczne i termomodernizacji istniejącego budynku ZSO w Kroczewie oraz wykonaniu opaski wraz z pochylnia dla niepełnosprawnych, wykonaniu hydroizolacji w pomieszczeniu szatni .W skład zakresu zamówienia wchodzi: - przygotowanie placu budowy, - roboty rozbiórkowe polegające na demontażu obróbek blacharskich starego podłoża, - przygotowanie powierzchni do wykonania docieplenia, - docieplenie ścian styropianem, - tynkowanie ścian, - roboty wykończeniowe, - wykonanie chodników wokół budynku szkoły, - roboty montażowe polegające na wykonaniu elementów dekoracyjnych i montażu daszków nad wejściem, - wykonanie hydroizolacji w pomieszczeniu szatni, - roboty wykończeniowe.

-Przetarg wygrała firma Zakład Remontowo-Budowlany Ryszard Łachacz Zaruzie 14A, 18-413 Miastkowo za kwotę brutto **182 449,66 zł**

➤ **„Termomodernizacja budynku Szkoły Podstawowej w Stróżewie”**

Termomodernizacja polegała na: - przygotowaniu placu budowy, - rozbiórce istniejącego pokrycia z papy, rozbiórce rynien, rur spustowych i obróbek blacharskich, - docieplenie ścian zewnętrznych styropianem z wyprawą z tynku cienkowarstwowego - docieplenie stropodachu nad głównym budynkiem szkoły wełną mineralną gr. 25cm - docieplenie stropodachu nad salą gimnastyczną wełną mineralną gr. 25cm - rozbiórka stropodachu nad łącznikiem, - docieplenie styropianem i odbudowa stropodachu, - wykonanie robót towarzyszących. - ułożenie opaski wokół budynku oraz montaż napisu na budynku, - wykonaniu robót wykończeniowych

W wyniku przeprowadzonego przetargu nieograniczonego remont wykonała firma „Zakład Remontowo-Budowlany Ryszard Łachacz Zaruzie 14A, 18-413 Miastkowo” za kwotę brutto **170 593,37 zł** .

➤ **„Modernizacja istniejącego boiska wraz z utworzeniem kompleksu sportowo-rekreacyjnego w miejscowości Nowe Wrońska”**

Boisko jest położone w pobliżu ZSO w Szczytnie. Przedmiotem robót jest poprawienie walorów estetycznych miejscowości Nowe Wrońska jak również umożliwienie aktywnego uprawiania sportu mieszkańcom miejscowości, w szczególności dzieciom i młodzieży. Modernizowano istniejące boisko do gry w

piłkę nożną wraz z utworzeniem czterotorowej bieżni lekkoatletycznej o nawierzchni żuźlowej na podbudowie z tłuczni. W sąsiedztwie boiska do gry w piłkę nożną utworzono boisko do gry w siatkówkę o nawierzchni żwirowej oraz boiska do gry w badmintona o nawierzchni żuźlowej i skoczni do skoków w dal. Modernizacja polegała na: - przygotowaniu placu budowy, - wyprofilowaniu - ponownym obsianiu trawą naturalną. Przewidziano zebranie 15cm warstwy humusu spod obrysu bieżni i pozostałych boisk oraz położenie piaskowej warstwy odsączającej i nośnej oraz warstwę z tłuczni oraz nawierzchnię z żuźla i piasku. Na wszystkich boiskach zamontowano niezbędne urządzenia: bramki aluminiowe mocowane w tulejach 2 szt z siatkami, słupki mocowane w tulejach z siatkami do gry w siatkówkę i badmintona 2 szt., belkę zaślepiającą do odbicia jako wyposażenie skoczni w dal. Wzdłuż bieżni zaprojektowano 15 szt. ławek; ławki - stabilne, konstrukcja stalowa, cynkowana ogniowo, siedziska plastikowe z oparciem o wysokości 25 cm oraz dwie sztuki trybun dwurzędowych; trybuny - ilość miejsc siedzących - łącznie 16 - 2 sztuki trybun po 8 miejsc siedzących. Siedziska sportowe z tworzywa sztucznego, bez oparcia, siedziska powinny posiadać atesty dotyczące trudnopalności, toksyczności i wytrzymałości. Budowa trybuny sportowej: 1. konstrukcja stalowa ocynkowana, 1. podłoga z kraty pomostowej ocynkowanej, 2. siedziska sportowe plastikowe, 3. balustrada stalowa ocynkowana, 4. długość jednego segmentu 2 m (4 siedziska w jednym rzędzie). Wielkość boisk: 1. Powierzchnia boiska do gry w piłkę nożną - 3600 m² 2. Powierzchnia boiska do gry w siatkówkę - 360 m² 3. Powierzchnia boiska do gry w badmintona - 82 m² 4. Powierzchnia skoczni w dal - 20 m² 5. Powierzchnia bieżni - 1411 m².

W wyniku przeprowadzonego przetargu nieograniczonego remont wykonała firma P.H.U. OKNEX Konofalski Sławomir Kołoząb 58, 09-110 Sochocin za kwotę brutto **266 096,97 zł**.

➤ **„Wykonanie remontu pomieszczeń w Zespole Szkół Ogólnokształcących w Kroczewie”**

Zakres robót obejmuje przygotowanie do malowania i malowanie sali gimnastycznej, przejścia do sali gimnastycznej, korytarza, sali lekcyjnej dla sześciolatków, klatki schodowej przy szatni, klatki schodowej wejścia głównego i położenie marmolitu.

W wyniku zapytania cenowego remont wykonała firma P.H.U. OKNEX Konofalski Sławomir Kołoząb 58, 09-110 Sochocin za kwotę brutto **49 815,00 zł**.

➤ **W ZSO Szczytnie**

Dyrekcja zorganizowała we własnym zakresie malowanie Sali nr 9, lamperii na korytarzu szkoły podstawowej, wymieniła nagrzewnice w kuchni i pokoju nauczycieli w-f.

➤ **Przedszkole w Kroczewie**

Dyrekcja we własnym zakresie pomalowała wszystkie pomieszczenia przedszkola, naprawiła i pomalowała sprzęt na placu zabaw, instalację oświetlenia z czujnikiem w łazience dla dzieci oraz przed wejściem do budynku.

XIV. STYPENDIA SZKOLNE

- Stypendium szkolne w okresie od września do grudnia 2013 r. w wysokości 150,00 zł na jednego ucznia, biorąc pod uwagę kryterium dochodowe (97 uczniów x 150 = 14 550),
- Zasilek szkolny jednorazowo w wysokości 330 zł na 1 ucznia (1x 330=330 zł). z uwagi na zdarzenie losowe
Zgodnie z powyższym 14 550+330 = 14 880 zł
Wydatkowano pełną kwotę 14 880 zł

- Stypendium szkolne zostało przyznane w okresie od stycznia do czerwca 2014 r. na 2 miesiące w wysokości 90 zł na jednego ucznia
105 uczniów x 90 zł x 2 miesiące =18 900,00
Wydatkowano:
18 802,65 (17 602,65 z okresu I-VI + 1200 za poprzedni okres IX-XII)
Stypendium nie odebrało 8 rodziców na kwotę 1297,35 zł

XV. WYPRAWKA SZKOLNA

Dotacja wyniosła 22 603,50 zł - wykorzystano na zwrot zakupu książek dla 88 uczniów:

- ZSO Szczytno -15 uczniów,
- SP Stróżewo -28 uczniów,
- SP Kamienica -17 uczniów,
- ZSO Kroczewo -28 uczniów.

XVI. OSIĄGNIĘCIA UCZNIÓW

➤ **SP STRÓŻEWO**

- I miejsce Natalii Wysokiej w Ogólnopolskim Konkursie Recytatorskim „Mówimy Reymontem„
- Ogólnopolski Konkurs Polonistyczny MULITEST 2013 (3 dyplomy wyróżnienia i dyplom laureata)
- III miejsce w gminnym konkursie fotograficznym „Przyłapani na czytaniu”- Maja Rakwalska
- Ogólnopolska olimpiada przedmiotowa Sowa- 4 osoby zakwalifikowały się do II etapu konkursu
- Mistrzostwa powiatowe w biegach indywidualnych –1,5 ,8,9,10,12, miejsce
- Mistrzostwa Rejonu w biegach indywidualnych- awans do Mazowieckich Igrzysk Dzieci i Młodzieży
- Halowa piłka nożna dziewcząt – mistrzostwa powiatu – 3 miejsce
- Drużynowy tenis stołowy – mistrzostwa powiatu- V miejsce dziewczęta i V miejsce chłopcy

➤ **ZSO KROCZEWO**

Szkoła Podstawowa

- III i VI miejsce w powiatowych biegach przełajowych w Nowym Mieście i awans do rejonu.
- III miejsce w powiatowym turnieju halowej piłki nożnej chłopców – Raciąż.

Gimnazjum:

- Powiatowy Turniej Piłki Siatkowej chłopców o puchar Wójta Gminy Załuski – III miejsce
- Powiatowy Drużynowy Turniej Tenisa Stołowego – III miejsce dziewczęta, I miejsce chłopcy. W eliminacjach rejonowych chłopcy zajęli IV miejsce.
- Indywidualne Mistrzostwa Powiatu w Tenisie Stołowym – III miejsce dziewczęta, I miejsce chłopcy. W eliminacjach rejonowych chłopcy zajęli III miejsce.
- Diecezjalny Turniej Tenisa Stołowego – edycja zimowa: IV miejsce dziewczęta, edycja wiosenna: IV miejsce chłopcy.

- Biegi przełajowe – VI miejsce chłopcy i awans do eliminacji rejonowych.
- Bartosz Ziółkowski
 - III miejsce i dyplom laureata w konkursie ALBUS 2014
 - VII miejsce i dyplom wyróżnienia w konkursie z języka angielskiego na poziomie 2 PANDA 2014
 - VIII miejsce i dyplom wyróżnienia w konkursie z matematyki na poziomie kl. VI SP PANDA 2014
 - I miejsce w XIV Edycji Powiatowego Konkursu Bóg – Honor – ojczyzna w dziejach kultury narodowej AD 2014 (konkurs plastyczny)
 - I miejsce w XIV Edycji Powiatowego Konkursu Bóg – Honor – ojczyzna w dziejach kultury narodowej AD 2014 (konkurs recytatorski)
 - VII miejsce i dyplom wyróżnienia w Ogólnopolskiej Olimpiadzie przedmiotowej SOWA z matematyki
 - XIV miejsce w kategorii 5-6 SP w Ogólnopolskim konkursie wiedzy na temat ekologii i Ochrony Środowiska - EKOTEST
- Stanisław Niedźwiecki X miejsce i dyplom laureata w konkursie ALBUS 2014
- Zespół muzyczny I miejsce w XIV Edycji Powiatowego Konkursu Bóg – Honor – ojczyzna w dziejach kultury narodowej (konkurs muzyczny zespołowy)
- Piotr Długolecki IV miejsce w XIV Edycji Powiatowego Konkursu Bóg – Honor – ojczyzna w dziejach kultury narodowej (konkurs muzyczny indywidualny)
- Dominika Jakubowska I miejsce w Ogólnopolskim Turnieju Wiedzy Pożarniczej na etapie powiatowym.

➤ ZSO SZCZYTNO

- I miejsce w powiatowym konkursie na palmę wielkanocną (opiekun . A. Mańkowska)
- I miejsce w powiatowym konkursie piosenki „Bóg -Honor –Ojczyzna” (opiekun . A. Mańkowska)

- II miejsce w powiatowym konkursie piosenki „Bóg -Honor –Ojczyzna” (opiekun . A. Mańkowska)
 - II miejsce w powiatowym konkursie plastycznym „Bóg -Honor –Ojczyzna” (opiekun . A. Mańkowska)
 - III miejsce w powiatowym turnieju BRD (M. Adamuszewski)
 - CHŁOPCY SP UNIHOKEJ: I m-ce w powiecie i rejonie oraz IV m-ce w Mazowieckich Igrzyskach Młodzieży Szkolnej Łochów 2014r
 - DZIEWCZĘTA SP UNIHOKEJ:I m-ce w powiecie i II m-ce w rejonie,
 - CHŁOPCY SP PIŁKA SIATKOWA J:II m-ce w powiecie,
 - CHŁOPCY SP PIŁKA NOŻNA:Półfinał mistrzostw powiatu
 - SP BIEGI PRZEŁAJOWE Salak Krzysztof – II m-ce w powiecie i III m-ce w rejonie
Romanowicz Aleksandra – IV m-ce w powiecie i VIII m-ce w rejonie
 - SP TENIS STOŁOWY Salak Krzysztof – I m-ce w powiecie, I m-ce w rejonie oraz VI m-ce w wojewódzkim turnieju im.Strzałkowskiego Siedlce 2014r
Salak Krzysztof i Zieliński Dominik – I m-ce w powiecie, I m-ce w rejonie oraz VIII m-ce w województwie w drużynowym turnieju im. Strzałkowskiego Siedlce 2014r
 - CHŁOPCY GIMNAZJUM UNIHOKEJ:
I m-ce w powiecie i II m-ce w rejonie
 - DZIEWCZĘTA GIMNAZJUM UNIHOKEJ:
I m-ce w powiecie i VI m-ce w rejonie
 - CHŁOPCY GIMNAZJUM PIŁKA SIATKOWA
I m-ce w powiatowej lidze piłki siatkowej,
I m-ce w powiatowym turnieju piłki siatkowej o puchar wójta gminy Załuski,
 - CHŁOPCY GIMNAZJUM HALOWA PIŁKA NOŻNA
IV m-ce w powiecie
 - CHŁOPCY GIMNAZJUM TENIS STOŁOWY II m-ce w drużynowych mistrzostwach powiatu w tenisie stołowym.
- **SP KAMIENICA**
- Powiatowy konkurs plastyczny PCK dla klas III pt. „Zdrowe zęby, ładny uśmiech”. Wyróżnienia otrzymały: Oliwia Augustyniak i Julia Tomaszewska.
 - Powiatowy konkurs recytatorski pt. „ Utwory Jana Pawła II’’. Jury przyznało III miejsce dla Małgorzaty Grzelak.

- Powiatowy konkurs plastyczny pt. „Bóg- Honor-Ojczyzna – z Janem Pawłem II w drodze ku świętości”. Jury przyznało II miejsce dla Małgorzaty Grzelak a III miejsce dla Patrycji Kuczera.
- Diecezjalny konkurs plastyczny dla klas III pt. „Ewangelia św. Mateusza widziana oczami dziecka”. Konkurs zorganizowany został przez wydział katechetyczny w Płocku. III miejsce zajęła Martyna Walczak.
- Powiatowy konkurs recytatorski w Sochocinie pt. „Poeci dzieciom” – Martynka Walczak zajęła III miejsce.
- Gminny konkurs przyrodniczy „Ekotest” – wyróżnienie otrzymała Martyna Walczak.
- Gminny Turniej Wiedzy Pożarniczej pt. „Młodzież zapobiega pożarom” – zajęliśmy II miejsce.
- Gminny konkursie czytelnictwem pt. „Przyłapani na czytaniu”- Kinga Milewska zajęła I miejsce.
- Gminny konkurs historyczny dla uczniów klas IV-VI pt. „Polska- moja Ojczyzna”. I miejsce zajęła Małgorzata Grzelak, II miejsce zajęła Patrycja Kuczera a III miejsce zajęła Aleksandra Osmólska, natomiast wyróżnienie otrzymała: Martyna Kuczera.
- Powiatowe biegi przełajowe – awans do rejonu zdobyli: Adrian Kwiatkowski, Damian Przybylski, Maciej Komendowski i Małgorzata Grzelak.
- Rejonowe biegi przełajowe w Ciechanowie- Krubin. Adrian Kwiatkowski zajął IX miejsce, ale klasy IV kończyły rywalizację i nie mógł wziąć udziału w Igrzyskach Mazowieckich.
- Tenisowa Liga Szkół Podstawowych – zajęliśmy I miejsce, II miejsce - Płońsk a III miejsce - Sarbiewo.
- Ćwierćfinały w piłce halowej dziewcząt – II miejsce.
- Ćwierćfinały w piłce nożnej halowej chłopców – III miejsce.
- Półfinał piłki halowej dziewcząt – IV miejsce.
- Mistrzostwa powiatu w drużynowym tenisie stołowym – tytuł wicemistrzów powiatu - drużyna dziewcząt a chłopcy zajęli IV miejsce).
- Mistrzostwa między -powiatowe w drużynowym tenisie stołowym – IV miejsce przez drużynę dziewcząt..
- Mistrzostwo Gminy Załuski w tenisie stołowym – zdobycie po raz siódmy tytułu Mistrza Gminy.
- Piłka nożna chłopców o Puchar Tymbarku – klasa IV zajęła IV miejsce.
- Piłka nożna chłopców o Puchar Tymbarku – klasa III awansowała do finału, zajęliśmy IV miejsce eliminując takie miejscowości jak: Żuromin, Glinojek.
- Liga szkolna w tenisie stołowym drużynowym – wygrana z Sarbiewem i Płońskiem.
- Mistrzostwa Powiatu w indywidualnym tenisie stołowym w Sarbiewie. I miejsce w najmłodszej kategorii zajął Piotr Maik, a II miejsce Adrian Kuczera. Natomiast

Małgorzata Grzelak i Łukasz Przybylski zajęli II miejsca w swoich kategoriach wiekowych. III miejsce zajął Bartosz Wątkowski.

- Indywidualne rejonowe zawody w tenisie stołowym dziewcząt i chłopców w Sarbiewie – wicemistrzami zostali Małgorzata Grzelak i Łukasz Przybylski, awansowali na Igrzyska Mazowieckie.
- Igrzyska Mazowieckie w Ostrowii Mazowieckiej – Nagorzewo w indywidualnym tenisie stołowym dziewcząt i chłopców – Małgorzata Grzelak i Łukasz Przybylski zajęli miejsca 8-16.

XVII. UDZIAŁ SZKÓŁ W PROGRAMACH PROFILAKTYCZNYCH I RZĄDOWYCH

• **KAMIENICA**

- Czyste powietrze wokół nas;
- Nie pal przy mnie proszę;
- Trzymaj formę.
- Szklanka mleka
- Owoce w szkole
- Klub Bezpiecznego Puchatka
- Bezpieczne Wakacje
- Szkoła w Ruchu
- Lekcja Wolności

• **ZSO SZCZYTNO**

- Demokratyczna Szkoła – Demokratyczny Kraj
- Owoce w szkole
- Szklanka Mleka
- Kleszcz mały czy duży nic dobrego nie wróży
- Akademia Dojrzewania
- Od lutego do czerwca 2014 - 18 uczniów z Gimnazjum w Szczytnie uczestniczyło w programie „Na własne konto”

Celem programu „Na Własne Konto” było:

- ✓ poszerzenie wiedzy ekonomicznej uczniów,
- ✓ kształtowanie podstaw przedsiębiorczości,
- ✓ przekazanie umiejętności świadomego planowania własnej ścieżki zawodowej,
- ✓ zmniejszenie dysproporcji w znajomości narzędzi

Nauczycielem prowadzącym zajęcia była Pani Agnieszka Tartanus. W ramach Programu uczniowie uczestniczyli w dodatkowych zajęciach z przedsiębiorczości i ekonomii. W trakcie jednego tygodnia ferii zimowych,

poprzez zabawę i gry edukacyjne uczestnicy programu poznawali podstawowe pojęcia i narzędzia ekonomiczne, które w założeniu umożliwią im lepszy start w dorosłe życie. Podczas II semestru uczniowie wykorzystywali zdobytą wiedzę w praktyce przygotowując pracę konkursową - młodzieżową gazetkę ekonomiczną skierowaną do społeczności lokalnej oraz mini biznes plan jej wydania.

Program „Na Własne Konto” był realizowany we współpracy z Narodowym Bankiem Polskim w ramach programu edukacji ekonomicznej i Fundacją na Rzecz Rozwoju Wsi „Polska Wieś 2000” im. M. Rataja oraz Gminą Załuski.

• ZSO KROCZEWO

- KIK 34 „Zapobieganie nadwadze i otyłości oraz chorobom przewlekłym poprzez edukację społeczeństwa w zakresie żywienia i aktywności fizycznej”, realizowany w ramach Szwajcarsko – Polskiego Programu Współpracy przewidzianego na lata 2011-2017. Projekt pod patronatem MEN i Państwowego Instytutu Żywienia
- Bezpieczna i przyjazna szkoła
- Szklanka mleka
- Owoce w szkole
- Nie pal przy mnie proszę
- Kleszcz mały czy duży nic dobrego nie wróży
- Odpowiedzialny kierowca
- Trzymaj formę

• SP STRÓŻEWO

- Szkoła w ruchu
- Smok mądragon daje radę
- Owoce w szkole
- Szklanka mleka
- Bezpiecznie z Kubusiem puchatkiem
- Czyste powietrze wokół nas
- Nie pal przy mnie proszę
- Znajdź właściwe rozwiązanie
- Innowacje prowadzone przez szkołę zatwierdzone przez Kuratorium Oświaty to „Krasnoludki”, „Matematyka miarą wszystkiego”, „Ogród twórczości”

• **PRZEDSZKOLE W KROCZEWIE**

➤ Realizacja własnego "Planu działań wychowawczych i profilaktycznych"

XVIII. FERIE 2014

FERIE 2014								
	4170		4210			4300		Razem
	Umowy zlecenia		Materiały			Usługi		
	Umowa	17,10 % 2,45%	Zakupy na wyżywieni e uczniów	Nagro dy	Bilety	Obiad	Autoka r	
Szczytno	55x30= 1650	282,15 40,42	40,64 46,94 272,91 142,29 177,03 ----- 679,81				690,00	3342,3 8
Kamienica	-	-		272,01 99,38 ----- 371,39		583,20		954,59
Stróżewo	32x 30= 960	164,16 23,52	328,85		594,00			2070,5 3
OSP Załużski			291,04 208,74 ----- 499,78					499,78
Razem	2610,00	446,31 63,94	1508,44	371,39	594,00	583,20	690,00	6867,28
	3120,25		2473,83			1273,20		

W szkołach zorganizowane były zajęcia artystyczne , sportowe , konkursy oraz wjazdy od kina.

XIX. DOKSZTAŁCANIE MŁODOCIANYCH PRACOWNIKÓW

W związku z wejściem w życie w dniu 1 września 2012 roku zapisu art. 70b ust. 11 ustawy z dnia 7 września 1991 r. (tekst jedn.: Dz. U. z 2004 r. Nr 256, poz. 2572 z późn. zm.), zgodnie z którym, dofinansowanie pracodawcom kosztów kształcenia młodocianego pracownika stanowi pomoc de minimis udzieloną zgodnie z warunkami określonymi w rozporządzeniu Komisji (WE) nr 1998/2006 z dnia 15 grudnia 2006 r. w sprawie stosowania art. 87 i 88 Traktatu do pomocy de minimis (Dz. Urz. UE L 379 z 28,12.2006 str. 5).

Liczba pracodawców którym przysługiwało dofinansowanie - 7

Liczba młodocianych pracowników - 8

Ogólna kwota dofinansowania – 36 058,00 zł.

XX. DOWOŻENIE

- W wyniku przeprowadzonego postępowania o zamówienie publiczne w formie przetargu nieograniczonego wyłoniono jednego przewoźnika dowożącego uczniów do szkół w gminie Załuski- PKS Ciechanów na trasę nr I i II trasa nr I-140 km x 3,42 zł brutto, trasa nr II -120 km x 3,42 brutto.
- Uczniów z gminy Załuski rozwoził również autobus gminny „GIMBUS”. Gmina Załuski zapewniła również opiekę w czasie przewozu uczniów- zatrudniono opiekunki Panią Pawlak, Lewandowską i Kowalkowską.
- Uczniów niepełnosprawnych i z orzeczeniami z gminy Załuski do szkół dowoziła firma, która wygrała zapytanie cenowe - HM TRANS – 65,5 km x 4,5 zł brutto.
- Dodatkowo podpisano z 4 rodzicami umowy na zwrot kosztów dowozu niepełnosprawnych uczniów do szkół.

XXI. WYNIKI EGZAMINU GIMNAZJALISTY

WYNIKI EGZAMINU GIMNAZJALISTY 2013								
	GH		GMP		JEZYK OBCY			
	GH-P	GH-H	GM-M	GM-P	GA-P	GA-R	GR-P	GR-R
Gimnazjum w Kroczewie	60,8	46,5	40,5	54,9	57,8	38,5	81,8	56,5
Gimnazjum w Szczytnie	53,7	48,6	38,8	49,7	68,5	62,8	60,0	28,9

WYNIKI EGZAMINU GIMNAZJALISTY 2014								
	GH		GMP		JEZYK OBCY			
	GH-P	GH-H	GM-M	GM-P	GA-P	GA-R	GR-P	GR-R
Gimnazjum w Kroczewie	68,1	52,8	44,3	48,3	77,1	49,0	72,4	37,7
Gimnazjum w Szczytnie	70,5	53,8	30,7	43,2	56,8	45,6	65,8	47,1

GH - część humanistyczna

GH-P - język polski

GH H - historia i WOS

GA-P- język angielski podstawowy

GA-R- język angielski rozszerzony

GMP - część matematyczno przyrodnicza

GM-M - matematyka

GM-P - przedmioty przyrodnicze

GR-P- język rosyjski podstawowy

GR-R- język rosyjski rozszerzony

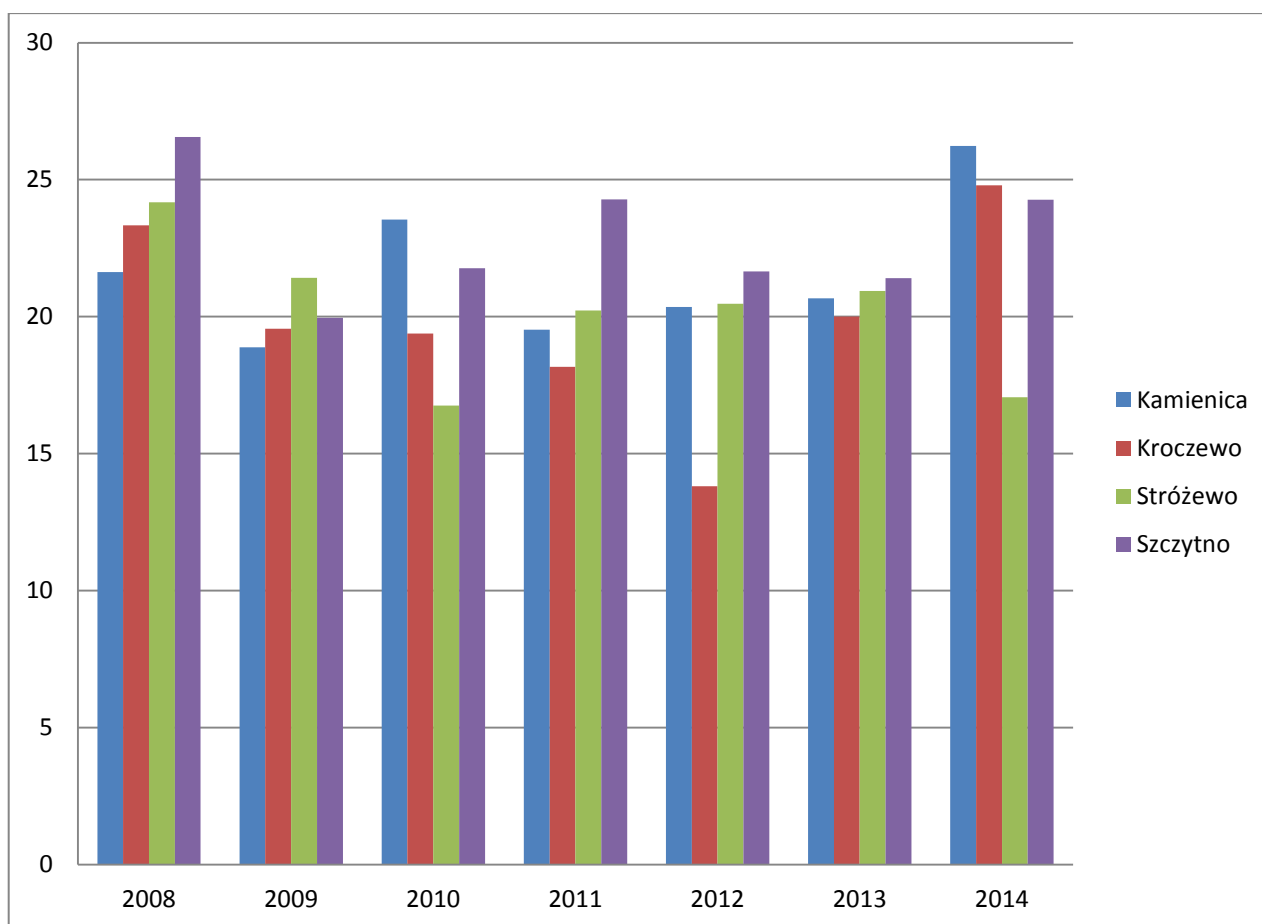
XXII. WYNIKI SPRAWDZIANU SZÓSTOKLASISTY

WYNIKI SPRAWDZIANU SZÓSTOKLASISTY 2013						
SZKOŁA	Czytanie	Pisanie	Rozumowanie	Wykorzystanie wiedzy w praktyce	Korzystanie z informacji	Dla arkusza
SP w Kamienicy	7,50	5,67	3,75	2,08	1,67	20,67
SP w Kroczewie	6,16	6,04	3,12	2,36	2,32	20,00
SP w Stróżewie	6,24	6,06	3,76	2,82	2,06	20,94
SP w Szczytnie	6,32	6,27	2,95	3,91	1,95	21,41

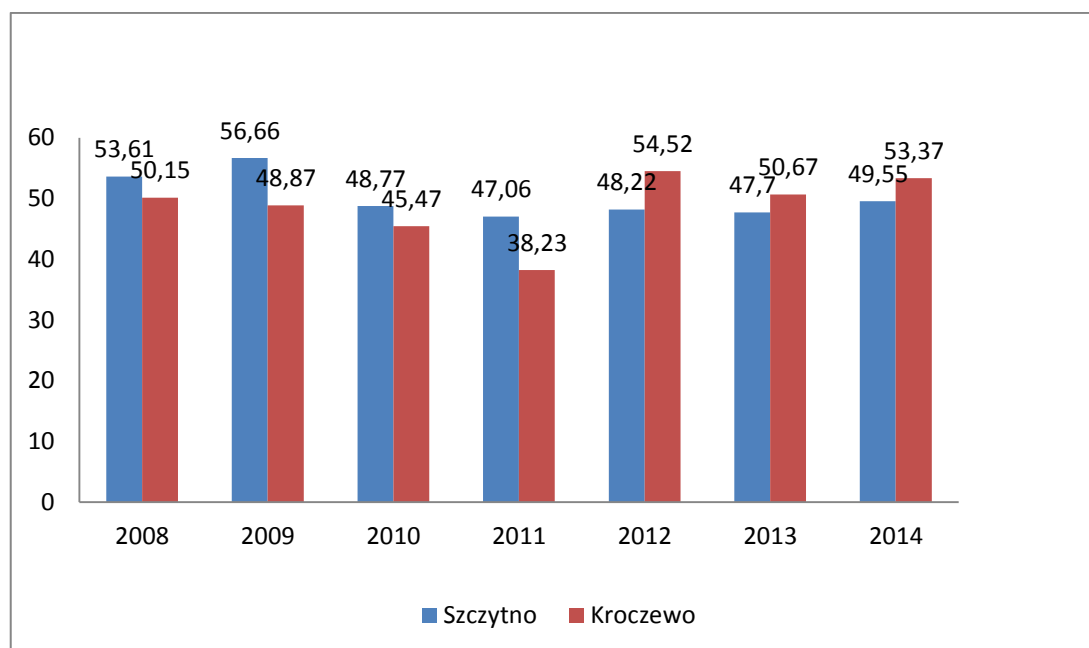
WYNIKI SPRAWDZIANU SZÓSTOKLASISTY 2014

SZKOŁA	Czytanie	Pisanie	Rozumowanie	Wykorzystanie wiedzy w praktyce	Korzystanie z informacji	Dla arkusza
SP w Kamienicy	7,23	7,46	4,31	4,62	2,62	26,23
SP w Kroczewie	7,79	5,79	3,93	4,57	2,71	24,79
SP w Stróżewie	5,56	5,50	1,61	2,72	1,67	17,06
SP w Szczytnie	754	6,12	3,92	4,42	2,27	24,27

XXIII. WYNIKI SPRAWDZIANU SZÓSTOKLASISTY 2008- 14



XXIV. WYNIKI EGZAMINU GIMNAZJALISTY 2008-14



XXV. EDUKACYJNA WARTOŚĆ DODANA

Metoda EWD to **zestaw technik statystycznych pozwalających zmierzyć wkład szkoły w wyniki nauczania**- by można je zastosować, potrzebujemy wyników przynajmniej dwóch pomiarów osiągnięć szkolnych: na początku nauki w danej szkole i na jej zakończenie. Polski system egzaminacyjny dostarcza danych do wyliczania EWD dla gimnazjów (sprawdzian w klasie VI szkoły podstawowej jako miara na wejściu, egzamin gimnazjalny jako miara na wyjściu) oraz szkół maturalnych (egzamin gimnazjalny jako miara na wejściu, egzamin maturalny jako miara na wyjściu).

1. Prawa górna ćwiartka – Szkoła sukcesu:

Przychodzą do niej uczniowie z wysokimi wynikami po SP. Na egzaminie gimnazjalisty wynik jest równie wysoki. To oznacza, że szkoła nie marnuje możliwości uczniów i uczy skutecznie.

2. Lewa górna ćwiartka – Szkoła wspierająca:

To szkoła, do której przychodzą uczniowie ze słabymi wynikami. Na egzaminie gimnazjalisty osiągają wyniki niższe od średniej, ale gdyby nie ogromna praca nauczycieli, wynik byłby dużo gorszy. Dlatego ich EWD jest dodatnie.

3. Prawa dolna ćwiartka – Szkoła niewykorzystanych możliwości:

Przychodzą do niej uczniowie z wysokimi wynikami ze sprawdzianu, ale wynik egzaminu gimnazjalisty jest poniżej ich możliwości. Takie szkoły nie potrafią wykorzystać potencjału uczniów.

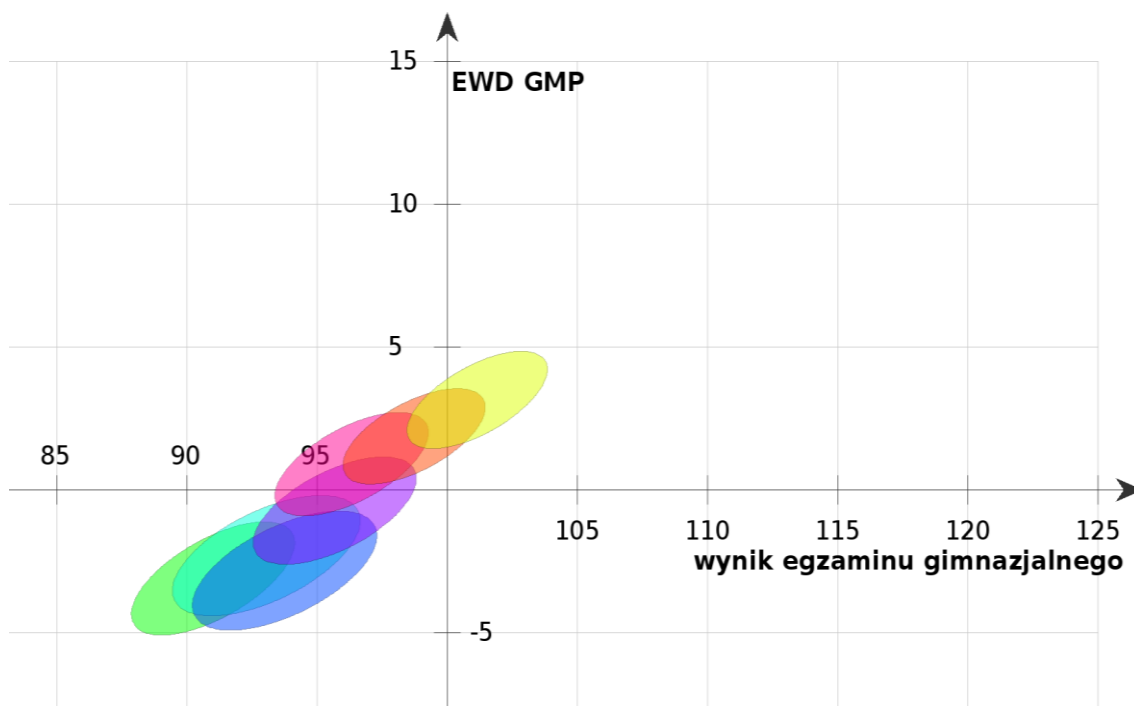
4. Lewa dolna ćwiartka – Szkoła wymagająca pomocy:

Przychodzą do niej uczniowie ze słabymi wynikami, a na koniec gimnazjum osiągają wyniki jeszcze gorsze.



Zespół w Szczytnie część matematyczno-przyrodnicza

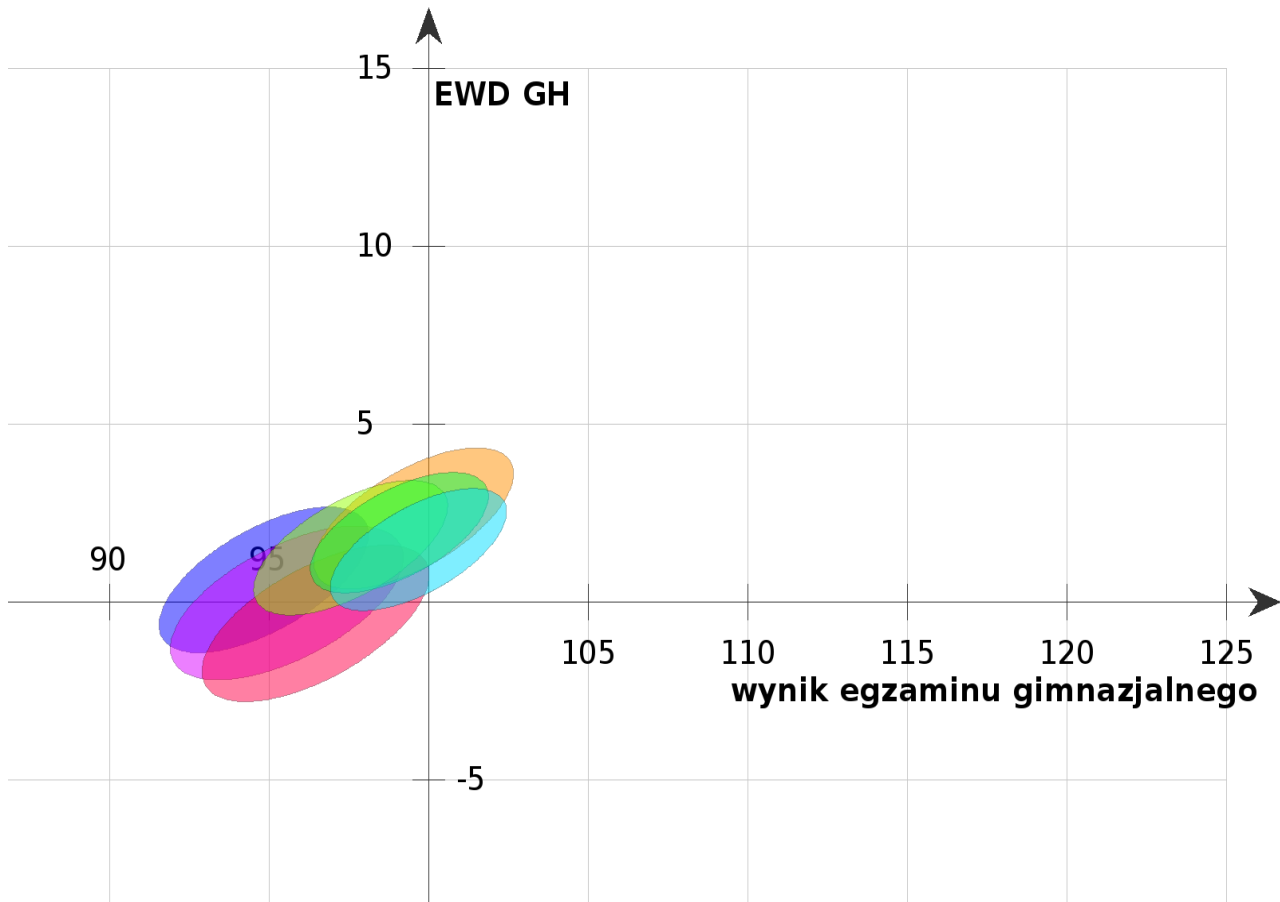
Dane za okres 2006-2014



1. Wskaźniki obliczone na podstawie danych egzaminacyjnych z lat **2012-2014**
■ Liczba zdających, których wyniki uwzględniono w analizie: **132**
2. Wskaźniki obliczone na podstawie danych egzaminacyjnych z lat **2011-2013**
■ Liczba zdających, których wyniki uwzględniono w analizie: **116**
3. Wskaźniki obliczone na podstawie danych egzaminacyjnych z lat **2010-2012**
■ Liczba zdających, których wyniki uwzględniono w analizie: **115**
4. Wskaźniki obliczone na podstawie danych egzaminacyjnych z lat **2009-2011**
■ Liczba zdających, których wyniki uwzględniono w analizie: **121**
5. Wskaźniki obliczone na podstawie danych egzaminacyjnych z lat **2008-2010**
■ Liczba zdających, których wyniki uwzględniono w analizie: **138**
6. Wskaźniki obliczone na podstawie danych egzaminacyjnych z lat **2007-2009**
■ Liczba zdających, których wyniki uwzględniono w analizie: **169**
7. Wskaźniki obliczone na podstawie danych egzaminacyjnych z lat **2006-2008**
■ Liczba zdających, których wyniki uwzględniono w analizie: **175**

Zespół w Szczytnie – część humanistyczna

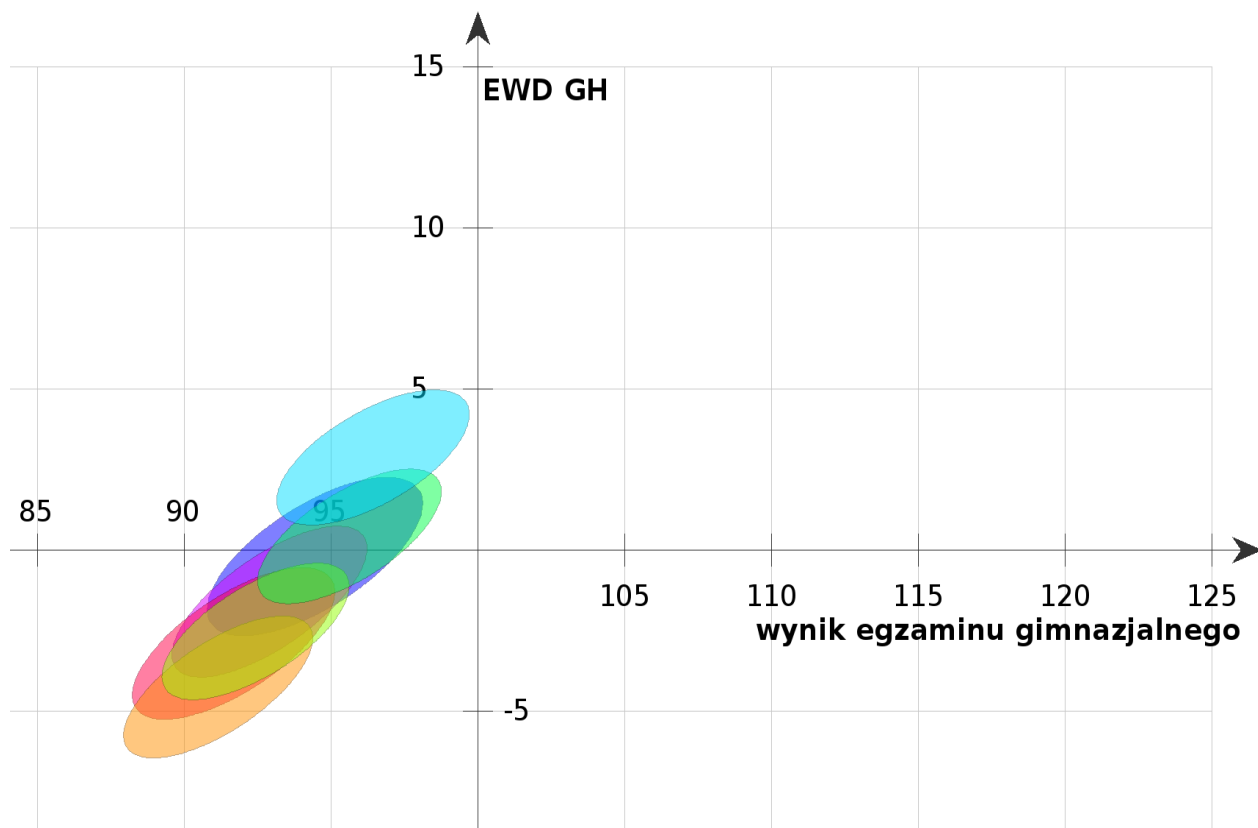
Dane za okres 2006-2014



1. Wskaźniki obliczone na podstawie danych egzaminacyjnych z lat **2012-2014**
■ Liczba zdających, których wyniki uwzględniono w analizie: **132**
2. Wskaźniki obliczone na podstawie danych egzaminacyjnych z lat **2011-2013**
■ Liczba zdających, których wyniki uwzględniono w analizie: **116**
3. Wskaźniki obliczone na podstawie danych egzaminacyjnych z lat **2010-2012**
■ Liczba zdających, których wyniki uwzględniono w analizie: **115**
4. Wskaźniki obliczone na podstawie danych egzaminacyjnych z lat **2009-2011**
■ Liczba zdających, których wyniki uwzględniono w analizie: **121**
5. Wskaźniki obliczone na podstawie danych egzaminacyjnych z lat **2008-2010**
■ Liczba zdających, których wyniki uwzględniono w analizie: **138**
6. Wskaźniki obliczone na podstawie danych egzaminacyjnych z lat **2007-2009**
■ Liczba zdających, których wyniki uwzględniono w analizie: **169**
7. Wskaźniki obliczone na podstawie danych egzaminacyjnych z lat **2006-2008**
■ Liczba zdających, których wyniki uwzględniono w analizie: **175**

Zespół w Kroczewie – część humanistyczna

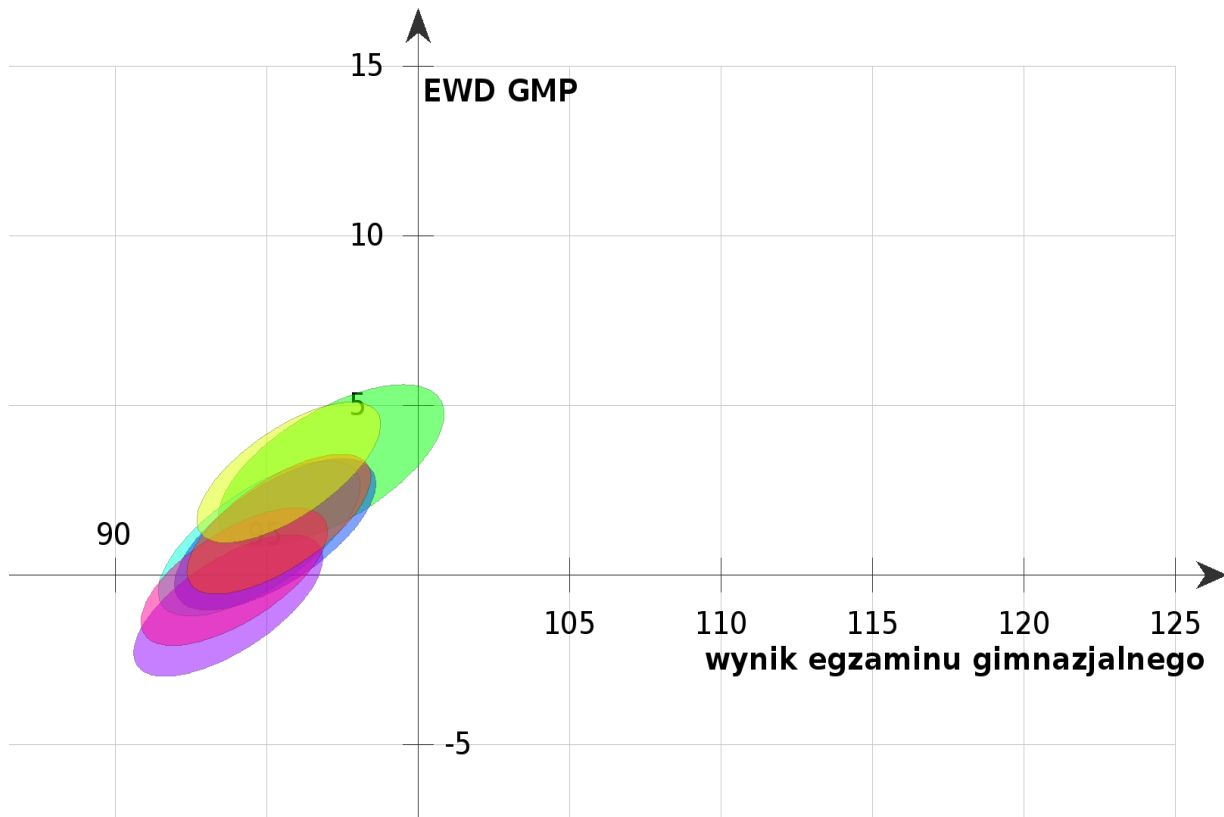
Dane za okres 2006-2014



1. Wskaźniki obliczone na podstawie danych egzaminacyjnych z lat **2012-2014**
■ Liczba zdających, których wyniki uwzględniono w analizie: **88**
2. Wskaźniki obliczone na podstawie danych egzaminacyjnych z lat **2011-2013**
■ Liczba zdających, których wyniki uwzględniono w analizie: **97**
3. Wskaźniki obliczone na podstawie danych egzaminacyjnych z lat **2010-2012**
■ Liczba zdających, których wyniki uwzględniono w analizie: **99**
4. Wskaźniki obliczone na podstawie danych egzaminacyjnych z lat **2009-2011**
■ Liczba zdających, których wyniki uwzględniono w analizie: **96**
5. Wskaźniki obliczone na podstawie danych egzaminacyjnych z lat **2008-2010**
■ Liczba zdających, których wyniki uwzględniono w analizie: **107**
6. Wskaźniki obliczone na podstawie danych egzaminacyjnych z lat **2007-2009**
■ Liczba zdających, których wyniki uwzględniono w analizie: **108**
7. Wskaźniki obliczone na podstawie danych egzaminacyjnych z lat **2006-2008**
■ Liczba zdających, których wyniki uwzględniono w analizie: **114**

Zespół w Kroczewie – część matematyczno-przyrodnicza

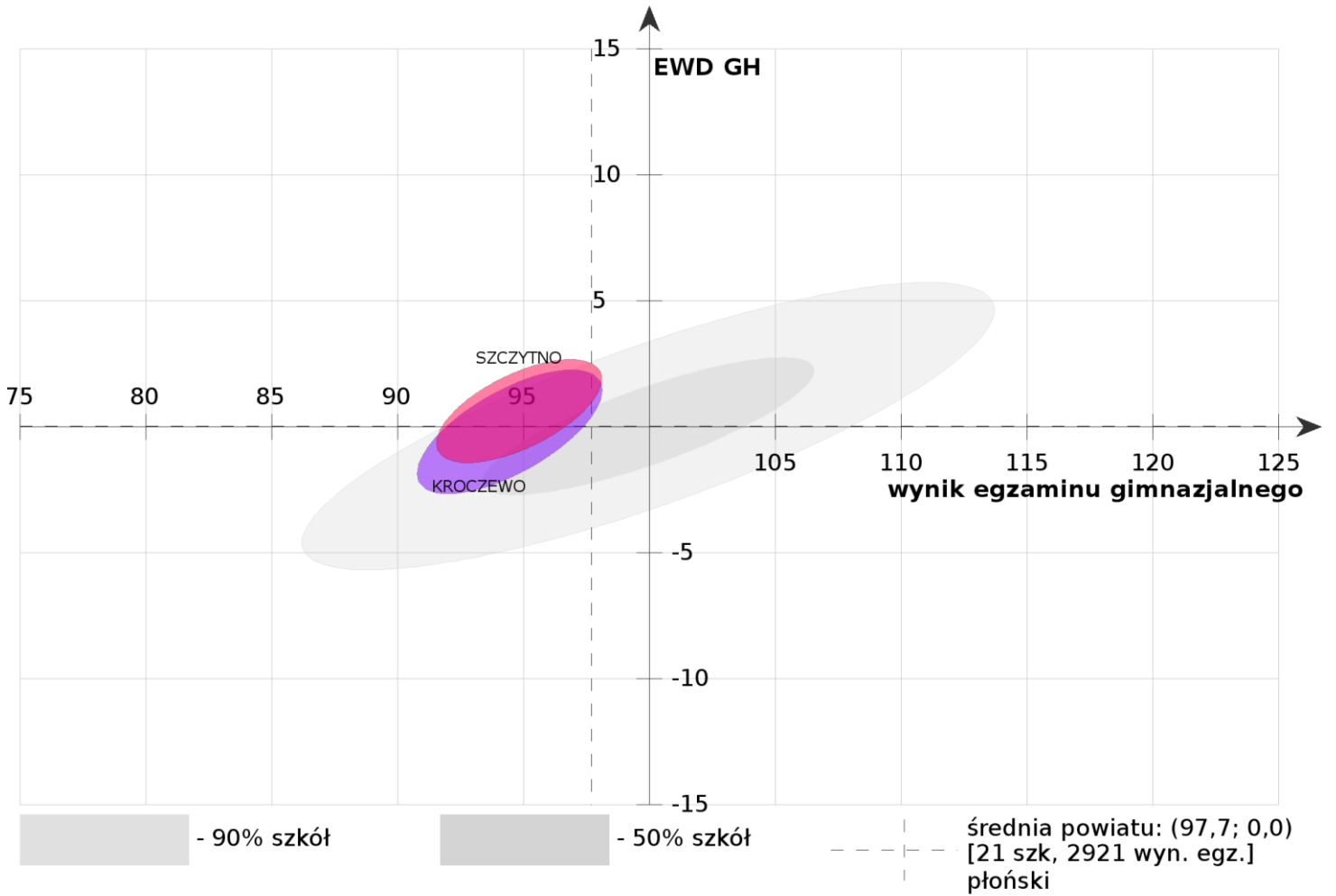
Dane za okres 2006-2014



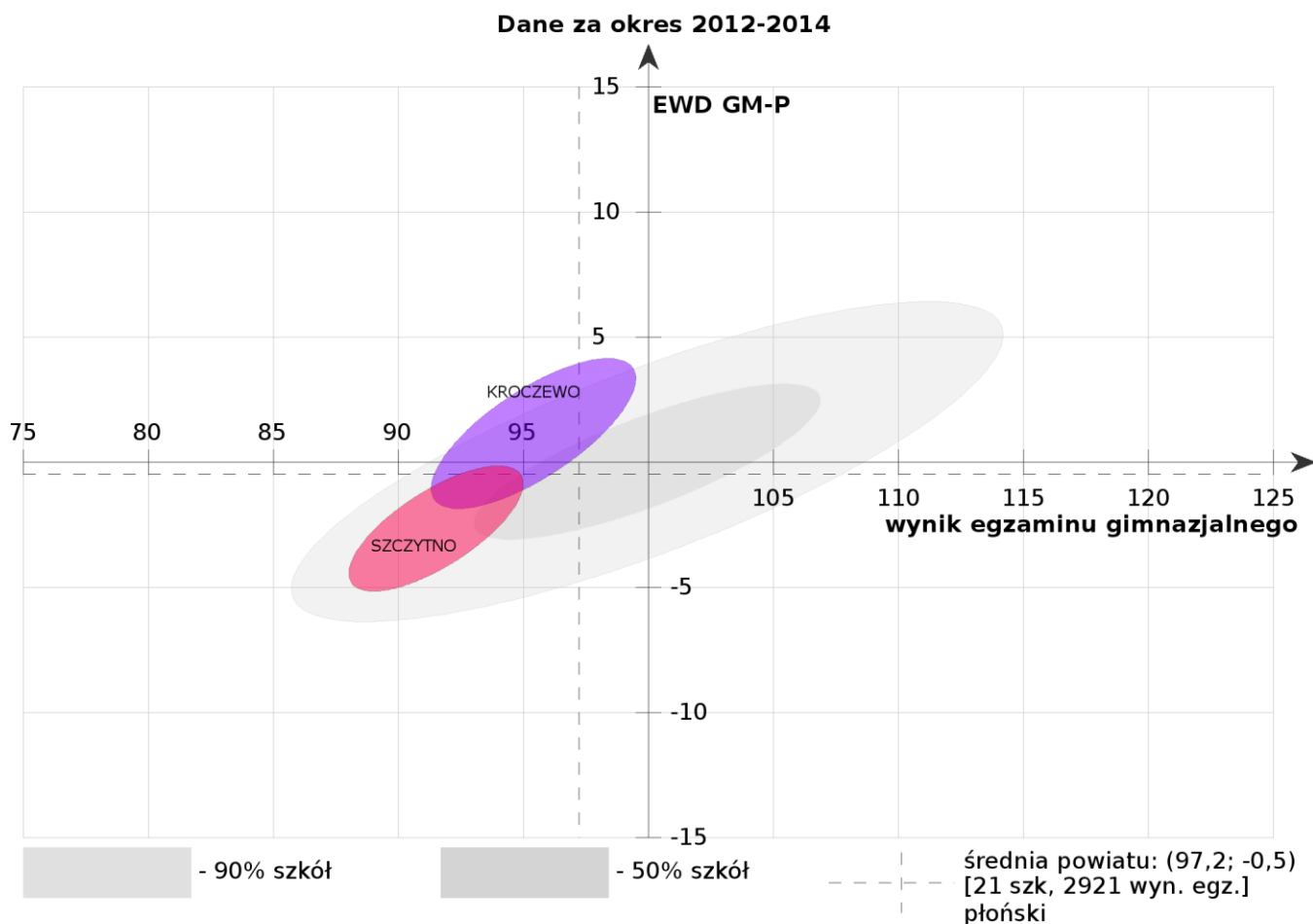
1. Wskaźniki obliczone na podstawie danych egzaminacyjnych z lat **2012-2014**
■ Liczba zdających, których wyniki uwzględniono w analizie: **88**
2. Wskaźniki obliczone na podstawie danych egzaminacyjnych z lat **2011-2013**
■ Liczba zdających, których wyniki uwzględniono w analizie: **97**
3. Wskaźniki obliczone na podstawie danych egzaminacyjnych z lat **2010-2012**
■ Liczba zdających, których wyniki uwzględniono w analizie: **99**
4. Wskaźniki obliczone na podstawie danych egzaminacyjnych z lat **2009-2011**
■ Liczba zdających, których wyniki uwzględniono w analizie: **96**
5. Wskaźniki obliczone na podstawie danych egzaminacyjnych z lat **2008-2010**
■ Liczba zdających, których wyniki uwzględniono w analizie: **107**
6. Wskaźniki obliczone na podstawie danych egzaminacyjnych z lat **2007-2009**
■ Liczba zdających, których wyniki uwzględniono w analizie: **108**
7. Wskaźniki obliczone na podstawie danych egzaminacyjnych z lat **2006-2008**
■ Liczba zdających, których wyniki uwzględniono w analizie: **114**

Porównanie szkół - część humanistyczna

Dane za okres 2012-2014



Porównanie szkół - część matematyczno -przyrodnicza



XXVI. EWALUACJA

• PRZEDSZKOLE W KROCZEWIE

Przeprowadzona 17.06.2013

Wyniki:

1. Rodzice angażują się w życie przedszkola, lecz zdają sobie sprawę, że nie wszyscy z nich robią to w odpowiednim stopniu.
2. Nauczyciele dostosowują wymagania do możliwości i potrzeb rozwojowych wszystkich dzieci a zindywidualizowane działania wspomagają ich rozwój i edukację oraz służą wyrównywaniu szans edukacyjnych.
4. W przedszkolu nie ma ograniczeń w stosowaniu zalecanych warunków i sposobów realizacji podstawy programowej.

5. Procesy wspomaganie i rozwoju edukacji dzieci są monitorowane, mają charakter planowy i zorganizowany. W planowaniu pracy bierze się pod uwagę potrzeby i możliwości wychowanków oraz wyniki obserwacji i diagnoz.
5. Przyjęta przez radę pedagogiczną koncepcja pracy jest zmieniana i modyfikowana. Znana jest i akceptowana przez rodziców, którzy zgadzają się z wartościami promowanymi w przedszkolu.
6. Przedszkole zapewnia dzieciom bezpieczeństwo psychiczne i fizyczne, a dzieci czują się w nim bezpiecznie.
7. Stosowanie różnorodnych metod nauczania zdecydowanie wpływa na uzyskanie wysokiego poziomu samodzielności dzieci w zakresie czynności samoobsługowych.
8. Współpraca z rodzicami i instytucjami przyczynia się do promowania edukacji przedszkolnej oraz postrzegania przedszkola, jako placówki pełniącej ważną rolę w środowisku.
9. Na wyróżnienie zasługuje opieka starszych dzieci nad najmłodszymi, co widać w codziennych kontaktach, zabawach i podczas wycieczek.
10. Przedszkole interesuje się losami swoich absolwentów, wykorzystując informacje o nich do oceny jakości i skuteczności własnej pracy pedagogicznej.
11. Podopieczni przedszkola są dobrze przygotowani do podjęcia nauki szkolnej, nie mają problemów adaptacyjnych w klasie I, są samodzielni, sprawni manualnie i rozbudzeni artystycznie.

• **SZKOŁA PODSTAWOWA W KROCZEWIE**

Przeprowadzona 16.12.2013

Wnioski:

1. Nieprawidłowe opracowywanie wyników sprawdzianów, skutkujące umiejscowieniem szkoły na poziomie wyników średnich, a nie faktycznie uzyskanych wyników niskich jest efektem braku refleksyjności i zespołowości podczas dokonywania analizy. Analiza osiągnięć uczniów i poszukiwanie efektywnych metod pracy z uczniem pozostają w znacznym stopniu w obszarze działań pozorowanych.
2. Szkoła modyfikuje działania edukacyjne, ale głównie wynika to z postulatów rodziców, a nie analiz i monitoringu zespołów nauczycielskich.
3. Brak poczucia bezpieczeństwa uczniów negatywnie wpływa na atmosferę uczenia się oraz podejmowanie działań umożliwiających wzajemne uczenie się uczniów.

➤ Po wynikach ewaluacji został napisany plan naprawczy szkoły

• **GIMNAZJUM W KROCZEWIE**

Przeprowadzona 16.12.2013

Wnioski:

1. Relacje między członkami społeczności szkolnej nie są oparte na wzajemnym szacunku i zaufaniu, co wpływa na brak pracy zespołowej przy podejmowaniu decyzji, np. wychowawczych, związanych z analizą osiągnięć uczniów z poprzedniego etapu edukacyjnego.
2. Stosowane przez nauczycieli metody i formy pracy powodują, że uczniowie nie zawsze mają możliwość uczenia się od siebie nawzajem.
3. Informacja zwrotna udzielana uczniom podczas oceniania nie daje im informacji o tym, co mają poprawić, a tym samym nie pomaga im w planowaniu ich indywidualnego rozwoju.
4. W szkole nie uwzględnia się osiągnięć uczniów z poprzedniego etapu edukacyjnego, co skutkuje spadkiem efektów kształcenia i brakiem osiągania przez uczniów innych sukcesów poza sportowymi.
5. Funkcjonujący w szkole wewnętrzny system oceniania sprawia, że sposób oceniania nie zawsze zachęca uczniów do nauki i aktywności w trakcie lekcji.

➤ Po wynikach ewaluacji został napisany plan naprawczy szkoły

• **SZKOŁA PODSTAWOWA W STRÓŻEWIE**

Przeprowadzona 4.02.2014

Wnioski:

1. Szkoła tworzy przyjazną atmosferę, która sprzyja zaangażowaniu dzieci. Uczniowie na lekcjach czują się swobodnie, wzajemne relacje pomiędzy nimi a nauczycielami oparte są na życzliwości i szacunku. Uczniowie otrzymują od nauczycieli wsparcie, które odpowiada ich potrzebom oraz oczekiwaniom rodziców.
2. Uczniowie nie zawsze mają możliwość poznania celów lekcji czy jej podsumowania, które służyłoby refleksji nad tym, czego się nauczyli. Stwarzanie sytuacji służących nauce podejmowania decyzji, wyrażania opinii czy wzajemnemu uczeniu się dzieci nie jest powszechne, ale ma charakter incydentalny.
3. Partnerzy pozytywnie oceniają swoją współpracę ze szkołą, postrzegają ją jako instytucję wpływającą na rozwój środowiska.
4. Prowadzone przez dyrektora zarządzanie szkołą przyczynia się do rozwoju zawodowego nauczycieli i zapewnia wspomaganie zewnętrzne odpowiednie do potrzeb szkoły.
5. W szkole widoczna jest dbałość o poprawę warunków lokalowych i wyposażenia. Jednak prowadzone w tym zakresie działania dyrektora, zapewniają tylko częściową poprawę warunków pracy szkoły.

6. Wdrażane przez dyrektora i nauczycieli wnioski z nadzoru pedagogicznego nie mają charakteru mierzalnego, trudno zatem ocenić ich efektywność i stopień realizacji.

7. Zakres realizowanych działań pozwala szkole na identyfikację potrzeb środowiska i ich zaspokojenie w wysokim stopniu, a wykorzystanie jego zasobów bardzo pozytywnie wpływa na rozwój uczniów, poziom pracy szkoły i jej postrzeganie w opinii lokalnej społeczności.

8. Organizacja nadzoru pedagogicznego zapewnia współpracę z podmiotami wspierającymi szkołę, ale wymaga, w większym zakresie, włączenia w proces decyzyjny uczniów i ich rodziców.

• **SZKOŁA PODSTAWOWA IM. J. WIECZORKA W SZCZYTNIE**

Przeprowadzona 1.05.2014

Wnioski:

1. Nauczyciele na zajęciach organizowanych przez szkołę umożliwiają uczniom kształtowanie kluczowych kompetencji z podstawy programowej, odnosząc się do zalecanych warunków i sposobów realizacji ustalonych dla danego przedmiotu.

2. W szkole monitoruje się i diagnozuje osiągnięcia uczniów, zaś wnioski z tych analiz wykorzystuje się do organizacji procesów edukacyjnych.

3. Szkoła podejmuje działania w zakresie bezpieczeństwa uczniów; zdecydowana większość uczniów czuje się w niej bezpiecznie.

4. Szkoła, wykorzystując różne metody i sposoby, analizuje skuteczność podjętych działań

edukacyjnych. Przyjęte wnioski stanowią podstawę do modyfikacji działań, natomiast nie przynoszą oczekiwanych efektów.

5. Stosowane przez nauczycieli metody pracy sprzyjają uczeniu się, ale tylko częściowo motywują wychowanków do osiągania sukcesów.

7. Kierowana przez nauczycieli informacja zwrotna do uczniów daje im motywację do dalszej nauki, jednak nie zawiera uzasadnienia przyczyn trudności oraz czynników pomagających uzyskać sukces edukacyjny.

8. Szkoła dokonuje analizy działań wychowawczych i profilaktycznych, w tym mające na celu eliminowanie zagrożeń oraz wzmacnianie właściwych zachowań, jednak nie ocenia ich skuteczności.

• **PUBLICZNE GIMNAZJUM NR 2 IM. ŚW. STANISŁAWA KOSTKI W SZCZYTNIE**

Przeprowadzona 29.04.2014.

Wnioski:

1. Planowanie procesów edukacyjnych w szkole służy rozwojowi uczniów, nauczyciele stosują metody pracy dostosowane do potrzeb ucznia.

2. Nauczyciele i uczniowie tworzą atmosferę sprzyjającą uczeniu się. Uczniowie znają i rozumieją stawiane przed nimi cele oraz oczekiwania edukacyjne.

3. Uczniowie często nie widzą związku nabytej w szkole wiedzy z jej praktyczną przydatnością w życiu codziennym.
4. Nauczyciele nie angażują się w działania nowatorskie spójne z potrzebami uczniów, stosując metody tradycyjne.
5. Realizując podstawę programową nauczyciele uwzględniają osiągnięcia uczniów z poprzedniego etapu edukacyjnego z matematyki i języków obcych, w większości planują procesy edukacyjne zgodnie z zalecanymi warunkami i sposobami realizacji podstawy programowej.
6. W szkole monitoruje się i analizuje osiągnięcia uczniów, uwzględniając ich możliwości rozwojowe oraz wdraża wnioski z tych analiz.
7. Podejmowane przez szkołę działania, w oparciu o wnioski z analizy egzaminów zewnętrznych, nie wpływają na poprawę efektów kształcenia.
8. W ocenie środowiska szkoła jest bezpiecznym miejscem dla uczniów, gdzie zdarzenia niebezpieczne mają charakter incydentalny.
9. Uczniowie i ich rodzice mają niewielki wpływ na kształt zasad postępowania i współżycia, obowiązujących w szkole. W niewielkim stopniu partycypują w modyfikacjach systemu oddziaływań wychowawczych.
10. W szkole nie jest prowadzona systemowa analiza działań wychowawczych. Analiza podejmowana jest w sytuacjach pojawiających się problemów, nie są formułowane wnioski prowadzące do zmiany lub utrzymania istniejących rozwiązań.

Szczegółowe raporty z ewaluacji <http://www.npseo.pl>